

Inngangur

Þessar leiðbeiningar tengjast vinnulýsingu um Innflutning dýraafurða frá 3ju ríkjum [VLY-034](#) og lýsa verklagi við vöktun á komu dýraafurða og skráningu á umflutningi og umhleðslu.

Vöktun með komu sendinga er í meginatriðum að beiðni Markaðsstofu MAST, með eftirfarandi hætti:

1. Farmskrár flutningafyrirtækja
2. Tilkynningar um innflutning í TRACES
3. Tilkynningar um skipakomur frá Landhelgisgæslunni
4. Tollskrárnúmer með leyfi eða síur

Umhleðsla (transhipment) dýraafurða er vöktuð með tilliti til tímatakmarka sem sending hefur heimild til að hafa viðkomu hérlendis, í þeim tilgangi að skipta um flutningsfar innan sömu hafnar.

Umflutningur (transit) sendinga af dýraafurðum er vöktuð, til þess að fylgjast með því að vara sem á að hafa viðkomu hérlendis, í þeim tilgangi að flytjast milli tveggja hafna, sé flutt með þeim skilyrðum sem gilda um umflutning dýraafurða frá þriðju ríki.

1. Vöktun farmskráa flutningafyrirtækja

Eftirlitsmaður vaktar innflutning á dýraafurðum með því að kalla eftir farmskrám (Cargo manifest) flutningafyrirtækja. Misjafnt er hvort fyrirtækin senda í tölvupósti valdar upplýsingar úr farmskrám sínum eða geta veitt Matvælastofnun beinan aðgang í gegn um internetið að leit í farmskrám sínum.


Farmskrárnar eru vistaðar miðlægt á O-drifi: [O:\A_Landamaraeftirlit\Farmskrár](#)

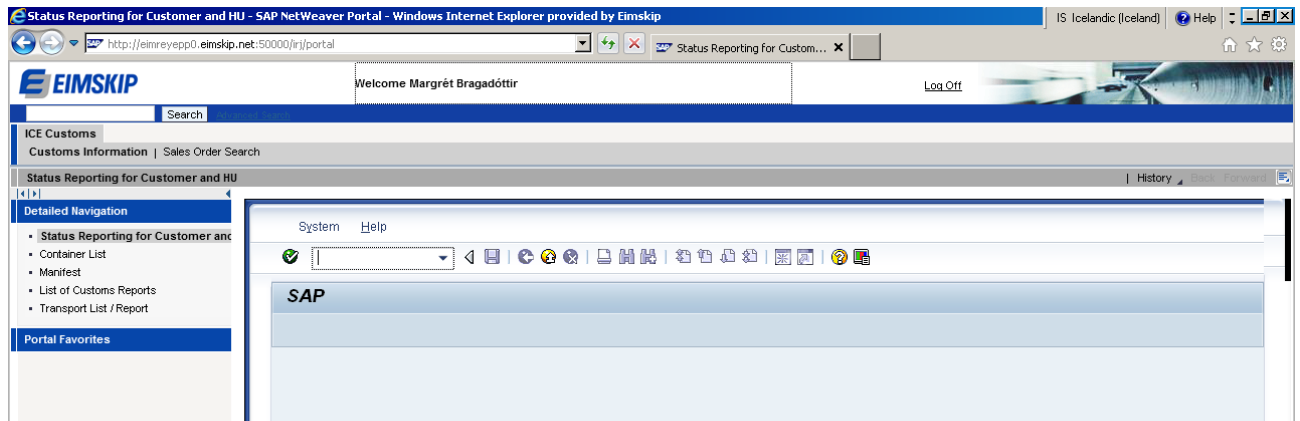
Útprintaðar farmskrár eru geymdar á starfsstöð Markaðsstofu í möppu merkt CARGO Manifest, ártali og hlaupandi nr. (SKRA-079).

Leit í farmskrá

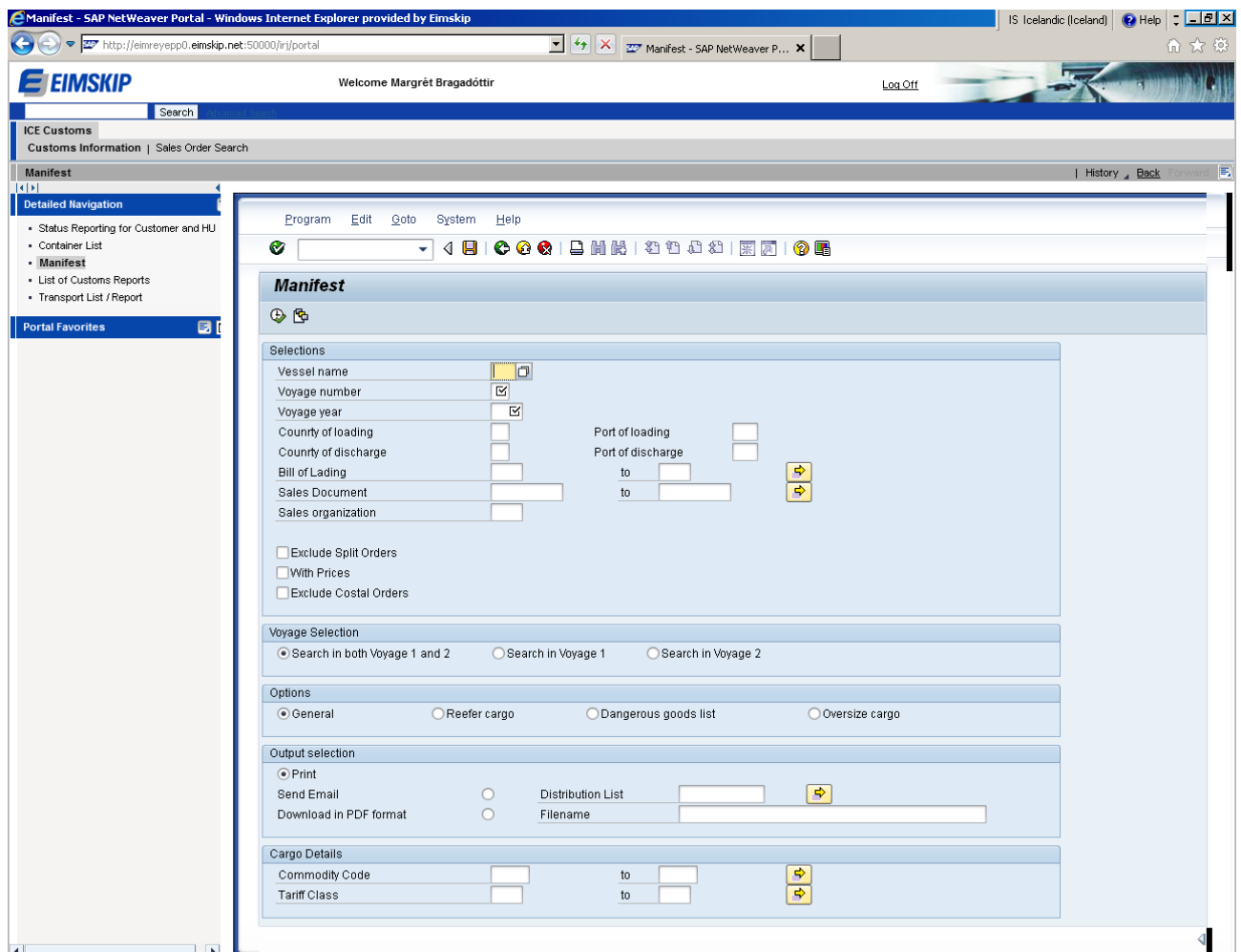
Eimskip

Við skoðun farmskráa er gagnlegt að skoða skipakomur í siglingaráætlun á heimasíðu Eimskipa. Upplýsingar um flutningaskip og ferðir þeirra má finna á www.eimskip.is. Sótt er um netaðgang að farmskrám hjá Forstöðumanni Skráningar og skjöl hjá Eimskipum. Að þeim fengnum eru aðgangs- og lykilorð slegin inn á eftirfarandi slóð: <https://www.rport.is>


Í fyrsta skipti þarf að hlaða niður forriti; sjá slóð neðst á síðunni. Síðan er tvísmellt á Easy-táknið;  Þá opnast gluggi (Mynd 1). Ef valið er **Manifest** (vinstra megin, ofarlega á síðunni) og þá opnast valmynd þar sem hægt er að leita í farmskrám (Mynd 2).



Mynd 1. Leitarsíða fyrir farmskrárupplýsingar hjá Eimskipum.



Mynd 2. Leitargluggi fyrir farmskrárupplýsingar hjá Eimskipum.

Leitarskilyrði eru slegin inn eftir þörfum. Athugið að kerfið miðar við að ferðir hefjist í Reykjavík. Til þess að keyra leit er ýtt á F8, eða klukkutáknið, . Ef hakað er við í prentskipun er hægt að velja um að skjáprentun eða útprentun. Einnig er hægt að fá niðurstöður sem pdf-skjöl og þá þarf að gefa þeim lýsandi nöfn og vista skjölin (Download in PDF format).

Skilgreiningar á leitartáknum á leitarsíðu Eimskipa:

Vessel name (Skiptsheiti) eru þrjú fyrstu bókstafirnir í heiti skips (t.d. SKO = Skógarfoss).

Voyage number (Ferðanúmer) eru 2 tölustafir og standa fyrir vikunúmerið sem ferð hefst (t.d. 15 = vika 15).

Voyage year (Ferðaár) er 4 tölustafir (t.d. 2013).

Country of loading (Útskipunarland) eru 2 bókstafir (t.d. IS = Ísland).

Port of loading (Útskipunarhöfn) eru 3 bókstafir (t.d. REY = Reykjavík).

Country of discharge (Losunarland) eru 2 bókstafir (t.d. NL = Netherlands).

Port of discharge (Losunarhöfn) eru 3 bókstafir (t.d. RTM = Rotterdam).

Reefer cargo stendur fyrir sendingu sem krefst hitastýringar.

Vöktun og skráning á umflutningi dýraafurða um höfn Eimskipa (Sundahöfn, IS REY1a)

Til þess að fylgja eftir að umflutningur sendinga með dýraafurðum sé innan tímamarka, í samræmi við í samræmi við reglugerð 1044/2011, er hægt að leita í farmskrá eins og fyrr, eða framkvæma sendingarleit á heimasíðu Eimskipa. Þá er í reitinn „Finna sendingu“ slegið inn merki og númer sendingar (sales order no.) sem kemur fram í farmskrá.

Eftirlitsmaður skráir viðeigandi upplýsingarnar um umflutning sendinga af dýraafurðum í skrá sem heitir Umhleðsla-REY1A og er Excel-skjal sem er vistað samkvæmt viðeigandi ártali á eftirfarandi svæði:

[U:\A_Landamaraeftirlit\A_TRACES-skráningar](#)

Farmskrá frá Icelandair Cargo

Icelandair Cargo sendir með tölvupósti til Markaðsstofu, upplýsingar um bókanir á flutningum dýraafurða um Keflavíkurlugvöll. Þar koma fram eftirfarandi upplýsingar um sendingu:

Flugfarmsbréfsnúmer (Air Waybill No.- AWB)

Gerð afurðar

Magn (fjöldi og þyngd)

Flugleið og flugnúmer

Dags- og tímasetningar flugs

Vöktun og skráning á umflutningi afurða af dýrauppruna um Keflavíkurlugvöll

Innsendar upplýsingar um sendingu af dýraafurðum eru skráðar af eftirlitsmanni í skrá sem heitir CARGOTRACE og er Excel-skjal sem er vistað samkvæmt viðeigandi ártali á eftirfarandi svæði:

[UA_Landamaraeftirlit\A_TRACES-skráningar](#)

Til þess að fylgja eftir að umflutningur sendinga með dýraafurðum sé innan tímamarka, í samræmi við ákvæði 9. gr. í reglugerð 1044/2011, er flugfarmsbréfsnúmer sendingar (AWB Nr.) slegið inn á eftirfarandi heimasíðu (Mynd 3): <http://www.icelandaircargo.is/tools/track-and-trace/>

Uppgefnir tímar eru ónákvæmir, en næga til þess að sjá hvort viðkomutími sendingar héraendis er innan tímamarka. Þannig má t.d. sjá hvort sending kom til landsins með flugvél frá Boston að morgni og fór til Norðurlandanna fyrrihluta sama dags.


Veftré | Hafðu samband | Innskráning | Skipta um tungumál

Áfangastaðir og Skrifstofur
Innflutningur
Útflutningur
Upplýsingar
Fraktvélar
Flugvélaeiga
Um okkur

TÆKI OG TÓL

RÚMMÁLSREIKNIVÉL

FLUGÁÆTLUN

LAUSAR FLUGVÉLAR

REKJA OG FINNA

Tæki og tól > Rekja og finna

AWB Nr

AWB Nr


LEITA

Bæta við línu

Mynd 3. Leitargluggi fyrir flugsendingar á vegum Icelandair út frá flugfarmbréfsnúmeri (AWB Nr.)

Nákvæma tíma yfir komur og brottfarir flugvéla má finna á eftirfarandi slóð (Mynd 4) :

<http://www.icelandaircargo.is/tools/flight-schedule/>


Veftré | Hafðu samband | Innskráning | Skipta um tungumál

Áfangastaðir og Skrifstofur
Innflutningur
Útflutningur
Upplýsingar
Fraktvélar
Flugvélaeiga
Um okkur

TÆKI OG TÓL

RÚMMÁLSREIKNIVÉL

FLUGÁÆTLUN

LAUSAR FLUGVÉLAR

FLUGÁÆTLUN

Tæki og tól > Flugáætlun

Frá:

Til:

Frá:

Til:

LEITA

			Áætlun			Raun / Áætlað		
FI614	02-Apr-12	JFK	20:40	KEF	06:15	20:32	06:23	Landed (AA)
FI602	02-Apr-12	YYZ	21:10	KEF	06:25	20:58	06:46	Landed (AA)
FI741	03-Apr-12	LGG	03:30	EMA	03:35	03:25	03:33	Landed (AA)
FI630	02-Apr-12	BOS	21:30	KEF	06:30	21:22	06:31	Landed (AA)
FI741	03-Apr-12	EMA	05:00	KEF	06:40	04:50	06:38	Landed (AA)
FI520	03-Apr-12	KEF	07:25	FRA	12:50	07:25	13:03	Landed (AA)
FI430	03-Apr-12	KEF	07:35	GLA	10:40	07:33	10:33	Landed (AA)
FI450	03-Apr-12	KEF	07:40	LHR	11:45	07:40	11:35	Landed (AA)
FI204	03-Apr-12	KEF	07:45	CPH	12:45	07:42	12:41	Landed (AA)
FI306	03-Apr-12	KEF	07:50	ARN	12:45	07:47	12:48	Landed (AA)
FI318	03-Apr-12	KEF	07:50	OSL	12:20	07:50	12:25	Landed (AA)
FI502	03-Apr-12	KEF	07:55	AMS	12:55	07:55	12:56	Landed (AA)

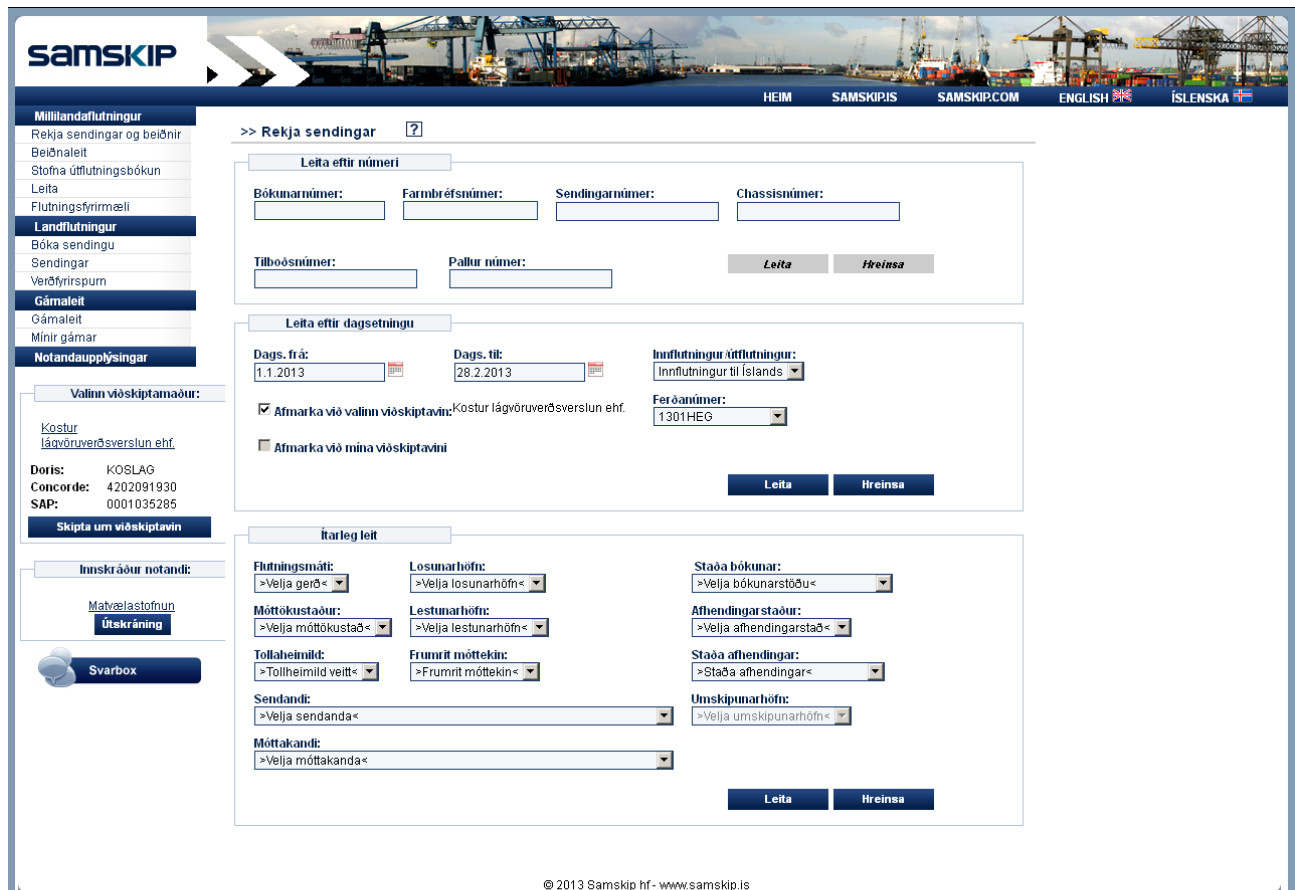
Mynd 4. Leitargluggi fyrir komu og brottfarir flugvéla á vegum Icelandair um Keflavíkflugvöll.

Farmskrá Samskipa

Sótt er um netaðgang að farmskrám hjá Forstöðumanni Þjónustudeildar hjá Samskipum. Að þeim fengnum eru aðgangs- og lykilorð slegin inn á eftirfarandi slóð:

<http://barber.samskip.is/LIVE/Login.aspx>

Þá opnast gluggi með víðtækum leitarmöguleikum (Mynd 5). Samskip siglir ekki beint frá þriðju ríki og því kemur farmskrárleit mest að gagni við krosstékk t.d. eftir viðskiptamanni.



The screenshot shows the Samskip web application interface. The top navigation bar includes 'HEIM', 'SAMSKIPIS', 'SAMSKIP.COM', 'ENGLISH', and 'ÍSLENSKA'. The left sidebar contains a menu with options like 'Milliandflutningur', 'Landflutningur', and 'Notandaupplýsingar'. The main content area is titled '>> Rekja sendingar' and contains three search sections:

- Leita eftir númeri:** Fields for 'Bókunarnúmer:', 'Farmbréfsnúmer:', 'Sendingarnúmer:', 'Chassisnúmer:', 'Tilboðsnúmer:', and 'Pallur númer:'. Buttons for 'Leita' and 'Hreinsa' are present.
- Leita eftir dagsetningu:** Fields for 'Dags. frá:' (1.1.2013), 'Dags. til:' (28.2.2013), 'Innflutningur/Útflutningur:' (Innflutningur til Íslands), and 'Ferðanúmer:' (1301HEG). Checkboxes for 'Afmarka við valinn viðskiptavin:' and 'Afmarka við mína viðskiptavini'. Buttons for 'Leita' and 'Hreinsa' are present.
- Ítarleg leit:** Multiple dropdown menus for 'Flutningsmáti:', 'Losunarflokkur:', 'Staða bókunar:', 'Móttökustaður:', 'Lestunarflokkur:', 'Afhendingarstaður:', 'Tollheimild:', 'Frumrit móttækis:', 'Staða afhendingar:', 'Sendandi:', and 'Móttakandi:', 'Umskipunarflokkur:'. Buttons for 'Leita' and 'Hreinsa' are present.

At the bottom of the page, it says '© 2013 Samskip hf - www.samskip.is'.

Mynd 5. Leitargluggi farmskrár Samskipa.

Farmskrá Thorship

Thorship sendir með tölvupósti til Markaðsstofu, skjal með upplýsingum um skiptingu sendinga. Þar kom fram upplýsingar um sendingarnúmer, AWB-númer, viðskiptamaður, vörulýsing, sendanda o.fl. Thorship siglir ekki beint frá þriðju ríki og því kemur farmskrárleit mest að gagni við krosstékk t.d. eftir viðskiptamanni og/ eða til að gera nánari fyrirspurn um sendanda af dýraafurðum.

2. Vöktun TRACES tilkynninga

Innflytjendur skulu tilkynna innflutning dýraafurða frá ríkjum utan Evrópska efnahagssvæðisins (EES) í TRACES (TRAde Control and Expert System) ([LBE-028](#)).

Eftirlitsmaður fylgist með innkomnum tilkynningum í TRACES samkvæmt [LBE-027](#).

3. Vöktun tilkynninga um skipakomur

Eftirlitsmaður fær tilkynningar um skipakomur með tölvupósti (TFB@LHG.IS) frá vaktstöð Landhelgisgæslunnar og yfirfer þær með tilliti til:

- Skipakomur fiskiskipa/flutningsskipa með fiskafurðir frá 3ju ríkjum.
- Farþegaskipum frá 3ju ríkjum, vegna eftirlits með sorpi með dýraafurðum frá 3ju ríkum.

PSC1 (sjá [LBE 055](#), í lið 5) fyrir löndun frysti- og verksmiðjuskipa berst með tölvupósti (sar@lhg.is) einnig frá Landhelgisgæslunni.

4. Vöktun með leyfisskyldum tollskrárnúmerum

Til þess að fyrirbyggja að sendingar af dýraafurðum sem falla undir eftirlit MAST séu tollagreiðdar án skoðunar, er sett leyfisskylda á viðeigandi tollskrárnúmer (fastir lykjar). Innflytjandi getur ekki fengið tollafgreidda sendingu sem inniheldur tollskrárnúmer sem er leyfisskylt, nema fylla út MST-númer eða staðarnúmer landamærastöðvar (Local reference number) í reit 14 á aðflutningsskýrslu.

Starfsfólk á Tollasviði hjá Tollstjóra sér um að setja á leyfisskyldu þau tollskrárnúmer sem tilgreindar eru í lögum og reglugerðum í samráði við starfsmenn Matvælastofnunar. Einnig má senda beiðni um upplýsingar úr tollskrár á gunnar.karlsson@tollur.is

Tölvukerfi Tollstjóra getur ekki síð frá sendingar eftir mörgum viðskiptalöndum í einu, eins og t.d. öllum ESB/ EES löndum, og því þarf að setja allar dýraafurðir á leyfisskyldu, óháð uppruna. Innflytjendur skulu tilkynna um innflutning dýraafurða frá EES ríkum á viðeigandi eyðublaði, [EBL-092](#).

Skrá yfir dýraafurðir og tollskrárnúmer þeirra er að finna í Viðauka F, við reglugerð [1044/2011](#) (og CD/2007/275/EC).

Upplýsingar og tollskrárnúmer má finna í vef tollskrá: <https://vefskil.tollur.is/tollalinan/tav/>

Krosstékk við upplýsingar frá Tolli

Tollstjóraembættið sendir Matvælastofnun mánaðarlega upplýsingar í Excel-skjali um innsendar tollskýrslur sem bera MST-númer eða staðarnúmer landamærastöðvar (Local reference number) sem sett er í reit 14 á aðflutningsskýrslu innflytjanda. Þessar skrár eru vistaðar á [U:\A_Landamaraeftirlit\Tollur\Krosstékk](#)

Eftirlitsmaður fer yfir upplýsingarnar frá Tollembættinu og ber saman við skráningu skrifstofunnar um innflutning dýraafurða.

Færslur sem eru í ósamræmi eru skoðaðar sérstaklega. Ef grunur er um misfærslur, er leitað skýringa hjá viðkomandi tollmiðlara og/ eða innflytjanda, annað hvort með símtali eða tölvupósti. Niðurstöður eftirgrennslana eru skráðar í athugasemdadálk Excel-skjalsins.

Útskýringar á efnisflokkum í skýrslu Tollstjóra

Sendingarnúmer: 9 stafa númer = ABBBCCCCDEEEFFFGGGGH, þar sem:

- A = Farmflytjandi
- B = Flutningsfar
- C = Komudagur
- D = Ár
- E = Hleðsluland
- F = Hleðslustaður
- G = Númer sendingar
- H = Vartala

Skammstafanir yfir farmflytjendur:

- E = Eimskip
- S = Samskip
- F = Flug
- U = Norræna / Smyrilline
- B = Birgi (Bounded warehouse, t.d. BVOR = Vöruhótel Eimskipa, BBMF tollvöruheymsla Samskipa)
- P = Póstur
- D = Hraðflutningar TNT
- A = DHL Hraðflutningar
- Z = bein löndun

Númer afgreiðslu:

Númer afgreiðslu er oftast = 1, en 2 merkir leiðrétting í eða eftir tollaafgreiðslu.

Innflytjandi. Nafn:

Nafn innflytjanda getur verið fyrirtæki eða einstaklingur.

Tollmiðlari nafn:

Aðili sem annast tollskýrslugerð. Getur verið viðurkenndur tollmiðlari eða innflytjandi sjálfur.

Viðskiptaland:

Landið sem varan er keypt frá.

Umhleðsla (transshipment)

Umhleðsla dýraafurða er vöktuð með tilliti til tímatakmarka sem sending hefur heimild til að hafa viðkomu héraendis, í þeim tilgangi að skipta um flutningsfar innan sömu hafnar. Jafnframt þarf að framfylgja ákveðnu eftirliti sem er mismunandi eftir neðangreindum aðstæðum:

Kröfur fyrir umhleðslu sendinga frá 3ju ríkjum:

- Umhleðsla afurða sem standast ekki kröfur er eingöngu heimil frá 3ju ríkum sem innflutningur er ekki bannaður frá (3ja ríkið og dýraafurðin þarf að vera skráð á landalista).
- Ábyrgðarmaður sendingar skal, áður en sendingin kemur inn á yfirráðasvæði ESB/EES, tilkynna starfsmönnum á viðkomandi landamæraskoðunarstöð um komu afurðanna með 24 t fyrirvara með því að fylla út 1. hluta CVED eða með öðrum rafrænum hætti sem MAST setur.

a) Innflutningur á afurðum á öðrum BIP innan ESB/EES:

- Fyrsti BIP skal kanna hvort seinni BIP hafi leyfi til að taka á móti afurðinni.
- Ef svo er ekki þá þarf fyrsti BIP að framkvæma skoðunina, jafnvel áður en tímamörk eru útrunnin.
- Ef vara er undir auknu eftirliti (reinforced check), þá skal það framkvæmt á seinni BIP.

b) Transshipment beint til 3ju ríkja:

- Skjala- og auðkennaskoðun á BIP og heilnæmisskoðun ef ástæða er til. Þessu má sleppa skv. heimildarákvæði í gr. 11(b) í 1044/2011.
- Endursendar vörur (rejected) er heimilt umskipa, þó þær uppfylli ekki kröfur, nema:
 - Bannaðar vörur (ríki og afurð ekki skráð á landalista)
 - Vörur undir öryggisákvæði (safeguard measure).

Tímamörk og kröfur um skoðun sendinga frá 3ju ríkjum í umhleðslu í höfn

Kröfur	a) Umhleðsla innan EES/ESB	b) Umhleðsla milli 3ju ríkja
Skjalaskoðun	≥ 7 dagar til ≤ 20 dagar	
Full skoðun	> 20 dagar	≥ 7 dagar*

* Skjala- og auðkennaskoðun og heilnæmisskoðun ef ástæða er til. Möguleiki til að framlengja í 14 daga að uppfylltum skilyrðum skv. gr. 3(2) í 2011/2015/ESB.

Tímamörk og kröfur um skoðun sendinga frá 3ju ríkjum í umhleðslu í flughöfn

Kröfur	a) Umhleðsla innan EES/ESB	b) Umhleðsla milli 3ju ríkja
Skjalaskoðun	≥ 12 klst. til ≤ 48 klst.	
Full skoðun	> 48 klst.	≥ 12 klst.*

* Skjala- og auðkennaskoðun og heilnæmisskoðun ef ástæða er til.

Eftirlit við umhleðslu

Eftir að tímamörk eru runnin út (7 dagar/ 12 t):

- Transit frá BIP til BIP:
 - Skjalaskoðun á BIP og útgáfa á CVED í TRACES (tranship).
 - Seinni BIP getur þá gefið út síðara CVED sem tengist því fyrra
- Beint 3ja ríkis transit:
 - Skjala-, auðkennaskoðun og fylgjast með að sendingin yfirgefi landið til 3ja ríkis.
 - Niðurstöður eiga að fara í CVED

Eftir að hámarkstímamörk eru runnin út (20 d/ 48 t):

- Við bætist heilbrigðisskoðun.
- CVED er útgefið af fyrsta BIP.

Sjá nánar um afgreiðslu CVED í TRACES í leiðbeiningum CVED LBE-027.

Umflutningur (transit)

Umflutningur sendinga af dýraafurðum er vöktuð, til þess að fylgjast með því að vara sem á að hafa viðkomu hérlendis, í þeim tilgangi að flytjast milli tveggja hafna, sé flutt með þeim skilyrðum sem gilda um umflutning dýraafurða frá þriðju ríkum.

Almenn skilyrði fyrir umflutningi (transit) og skoðanir á komustað (entry BIP) inn í EES/ESB frá 3ja ríki

- Landalisti: Uppruni dýraafurðanna er frá viðurkenndum ríkjum.
 - Undantekning frá kröfunni um skráningu upprunals í landalista er er um er að ræða endursenda vöru, án viðkomu í ESB/EES.
- Komustaður (entry BIP) hafi heimilað umflutninginn.
- Ábyrgðarmaður sendingar skuldbindi sig til að geyma/farga/endursenda ef frávísað af BIP. Greiðir allan kostnað við beitingu 11. gr. 97/78.
- Heilbrigðisvottorð og önnur skjöl skal framvísa á BIP.
- Sendingin skal koma á BIP.
 - Undanþága er, ef engin afferming á sér stað eða transshipment.
- Undir tollaeftirliti
- Innsiglið og óskipt sending.
- Komustaður (entry BIP) skal tilkynna brottfararstað (exit BIP) um TRACES-netkerfið.

Umflutningur (transit) og skoðanir á brottfararstað (exit BIP) út úr EES/ESB til 3ja ríkis

- A.m.k. skjala- og innsigliSSkoðun.
- Brottfararstaður (exit BIP) skal staðfesta á CVED um brottflutninginn.
 - Fylla út box 41.
- Ef komustaður (entry BIP) fær ekki ofangreinda staðfestingu innan 30 daga skal hann vísa málinu til tollfyrvalds.
- Ef sending skemmist/ áhætta er fyrir hendi, skal héraðsdýralæknir (Local Veterinary Unit, LVU) eyða henni í samræmi við reglugerð EC/1069/2009.

Sjá nánar um afgreiðslu CVED í TRACES í leiðbeiningum CVED LBE-027.

Skilyrði varðandi vörur í umflutningi sem eiga að fara um borð í skip

Umflutningur um Ísland:

- Getur eingöngu verið beint um borð í skip.
- Óbeinn umflutningur þ.e. með viðkomu í geymslu á Íslandi, er óheimill.
 - Engin tollvörugueymsla, tollfrjálst vöruhús eða tollfrjálst svæði er samþykkt hérlendis, til geymslu á ósamþykktum dýraafurðum.

Heimilt er að flytja ósamþykktar dýraafurðir (afurðir sem uppfylla ekki kröfur ESB/EES um framleiðslu í samþykktari starfsstöð) í umflutningi um landið (transit) ef þær eiga uppfylla eftirfarandi reglur.

Uppruni dýraafurðanna er frá viðurkenndum ríkjum (uppfylla kröfur um skráningu á landalista):

- a. Umflutningur á ósamþykktum afurðum sem koma beint með flugi eða skipi frá ríkjum utan EES/ESB og eiga að fara beint í skip við Íslandsstrendur:

- Skal tilkynnast fyrirfram af ábyrgðarmanni sendingar til Matvælastofnunar með því að nota 1. hluta CVED í TRACES.
 - Heilbrigðisvottorðs* er krafist.
- b. Umflutningur á ósamþykktum dýraafurðum sem afgreiddar hafa verið frá samþykktum tollvörugeymslu/ tollfrjálsu vöruhúsi/ tollfrjálsu svæði í Evrópu og eiga að fara beint um borð í skip við Íslandsstrendur:
- Skal tilkynnast fyrirfram til Matvælastofnunar af ábyrgðaraðila geymslunnar með CVED eða dóttur CVED í TRACES.
 - Ásamt heilbrigðisvottorði í viðauka í Ákvörðun 2000/571/EC.

*Sendingunni fylgi af frumrit af heilbrigðisvottorði fyrir Evrópumarkað (ESB-transit vottorð), gefið út af yfirvöldum útflutningslands.

Sjá nánar um afgreiðslu CVED í TRACES í leiðbeiningum CVED LBE-027.

Heimildir

Reglugerð 1044/2011 um eftirlit með innflutningi á dýraafurðum frá ríkjum utan EES.

Ákvörðun framkvæmdastjórnarinnar 2007/275/EB um skrár yfir dýr og afurðir sem skulu sæta eftirliti á skoðunarstöðvum á landamærum samkvæmt tilskipunum ráðsins 91/496/EBE og 97/78/EB.

Ákvörðun 2000/571/EC laying down the methods of veterinary checks for products from third countries destined for introduction into free zones, free warehouses, customs warehouses or operators supplying cross border means of sea transport.

Ákvörðun 2011/215/EU implementing Council Directive 97/78/EC as regards transshipment at the border inspection post of introduction of consignments of products intended for import into the Union or for third countries.

Guidance document for consignments of live animals and animal products from third countries in transit or transshipment.

https://ec.europa.eu/food/sites/food/files/animals/docs/bips_guidance_transit_transshipment.pdf