



# Landsbundin eftirlitsáætlun til margra ára (LEMA) 2017 – 2020

*Landsbundin eftirlitsáætlun Íslands fyrir opinbert eftirlit með matvælum og fóðri fyrir tímabilið 2017 til 2020*

## STAÐFESTING Á GILDISTÖKU

# Landsbundin eftirlitsáætlun til margra ára (LEMA) 2017 – 2020

*Landsbundin eftirlitsáætlun Íslands fyrir opinbert eftirlit með matvælum og fóðri fyrir tímabilið 2017 til 2020*

### Ákvörðun

Matvælastofnun (MAST) hefur samþykkt landsbundna eftirlitsáætlun til margra ára fyrir opinbert eftirlit með matvælum og fóðri fyrir tímabilið 2017 - 2020.

### Bakgrunnur

Tíðni opinbers eftirlits skal vera regluleg og í réttu hlutfalli við áhættuna, að teknu tilliti til niðurstaðna úr eftirliti og samkvæmt eftirlitsáætlun. MAST skal vinna að samræmingu krafna sem gerðar eru til starfsemi á sviði matvælaeftirlits og því að slíkum kröfum sé framfylgt.

Hvert land innan Evrópska efnahagssvæðisins skal leggja fram landsbundna eftirlitsáætlun til margra ára (LEMA), samkvæmt 41. gr. reglugerðar (EB) nr. 882/2004 um opinbert eftirlit til að staðfesta að lög um fóður og matvæli séu virt, sem innleidd var með reglugerð (IS) nr. 106/2010 svo og 2. mgr. 17. gr. reglugerðar (EB) nr. 178/2002 um almennar meginreglur og kröfur samkvæmt lögum um matvæli, sem innleidd var með reglugerð (IS) nr. 102/2010. Eftirlitsáætlunin er liður í að framfylgja lögum um matvæli og fóður og vakta og sannprófa að stjórnendur matvæla- og fóðurfyrirtækja uppfylli viðeigandi ákvæði löggjafar á öllum stigum framleiðslu, vinnslu og dreifingar.

Eftirfarandi eftirlitsáætlun er unnin í samræmi við þær kröfur sem fram koma í 42. gr. reglugerðar (EB) nr. 882/2004 og sem tilgreindar eru í ákvörðun (EB) nr. 2007/363.

### Ábyrgð: Samhæfing, Matvælastofnun

A handwritten signature in blue ink, appearing to read 'Jón Gíslason'.

Jón Gíslason  
forstjóri

Matvælastofnun  
Austurvegi 64  
800 Selfossi  
Sími: (+354) 530 4800  
Fax : (+354) 530 4801  
mast@mast.is  
www.mast.is

## Tengiliður aðildarríkis fyrir samskipti sem varða áætlunina:

---

Tengiliður

Matvælastofnun – Samhæfing

Heimilisfang:	Austurvegur 64
Tölvupóstfang:	<a href="mailto:mast@mast.is">mast@mast.is</a>
Sími:	530 4800



## EFNISYFIRLIT

1. Inngangur.....	4
2. Stefna, stefnumótandi markmið og starfsmarkmið 2017 - 2020 .....	4
3. Lögbær yfirvöld og rannsóknastofur .....	7
4. Skipulag og stjórnun á opinberu eftirliti.....	11
5. Sannprófun og samhæfing .....	14
6. Þjálfunarfyrikomulag .....	15
7. Viðbragðsáætlanir og gagnkvæm aðstoð .....	16
8. Endurskoðun og breytingar á landsbundinni eftirlitsáætlun .....	17
Viðauki .....	18

## 1. Inngangur

Markmiðið með opinberu eftirliti með matvælum og fóðri er að tryggja að framleiðendur og dreifingaraðilar og þeir sem halda dýr fylgi þeim lögum og reglum sem sett hafa verið til þess að tryggja svo sem kostur er öryggi og heilnæmi matvæla og fóðurs.

Í landsbundinni eftirlitsáætlun til margra ára er lagður grunnur að opinberu eftirliti og í henni er lýst markmiðum og áherslum í opinberu eftirliti næstu árin. Við gerð hennar skal tryggja að hægt sé að sannprófa hvort opinbert eftirlit sé skipulagt og framkvæmt í samræmi við viðmiðanir laga og reglna um opinbert eftirlit.

Samkvæmt áðurnefndu ákvæði í reglugerð (EB) nr. 882/2004 skal landsbundin eftirlitsáætlun ná til matvæla, fóðurs, dýraheilbrigðis og dýravelferðar. Samningurinn um Evrópska efnahagssvæði tekur hins vegar ekki til löggjafar um lifandi dýr, þ.m.t. til dýraheilbrigðis og dýravelferðar. Vinnu við áhættumat í frumframleiðslu er ekki lokið en það mun kveða á um tíðni eftirlits m.a. með tilliti til dýraheilbrigðis og -velferðar. Stefnt er að því að áhættumatið liggja fyrir í lok árs 2017. Við næstu útgáfu á þessari eftirlitsáætlun verður tekin afstaða um hvort tilefni sé til að bæta þessum tveimur þáttum við. Þrátt fyrir framangreint er að nokkru leyti fjallað um dýraheilbrigði og dýravelferð í köflum 2 og 4.

## 2. Stefna, stefnumótandi markmið og starfsmarkmið 2017 - 2020

### 2.1. Stefna Matvælastofnunar 2015 – 2020

[Hlutverk og stefna Matvælastofnunar](#) hefur verið birt á vef stofnunarinnar.

### 2.2. Stefnumótandi markmið

Stefnumótandi markmið eru sett til sama tíma og eftirlitsáætlunin gildir, en þau má uppfæra við árlega endurskoðun áætlunarinnar.

- Neytendur geti tekið upplýstar ákvarðanir um matvæli sem þeir velja og treyst á áreiðanleika þeirra upplýsinga sem matvælafyrirtæki gefa.
- Matvæli séu örugg til neyslu.
- Fóður sé öruggt og heilnæmt.
- Rekjanleiki matvæla og fóðurs sé ávallt tryggður.

## 2.3. Starfsmarkmið

Starfsmarkmið fyrir ákveðin svið eða svæði eftirlits eru nákvæm, mælanleg, raunhæf, viðeigandi og tímasett. Þau geta verið til skamms tíma eða sama tíma og eftirlitsáætlunin gildir. Þau eru endurskoðuð árlega.

### 2.3.1. Markmið fyrir eftirlit 2017

- 98 % af áætluðu reglubundnu eftirliti með fiskafurðum, búfjárafurðum og fóðri náist
- 90 % eftirlitsskýrsla vegna eftirlits með fiskafurðum, búfjárafurðum, fóðri og frumframleiðslu sé lokað innan 7 daga
- 55% af reglubundnu eftirliti með fiskafurðum, búfjárafurðum, fóðri og frumframleiðslu sé óboðað.

### 2.3.2. Eftirlitsáherslur og verkefni fyrir matvæli 2017 – 2020

#### HACCP

Aukin áhersla á HACCP í eftirliti MAST þannig að skilningur stjórnenda á mikilvægi HACCP sé tryggður.

Mælikvarðar:

Á árunum 2017-2018 verði farið yfir þekkingu og virkni á HACCP öllum matvælafyrirtækjum í áhættuflokkum 1-3 með því að skoða hvort stjórnendur hafi skilning á mikilvægi HACCP til að tryggja öryggi matvæla. Fjöldi fyrirtækja og fjöldi athugasemda verður skráður. Staðan verður metin og verkefnið endurtekið 2020 ef ástæða er til.

#### Úttektir á merkingum fyrirtækja sem framleiða vörur í neytendaumbúðum

Verkefnið felur í sér að á árunum 2017 – 2018 verður farið í sérstakar merkingarúttektir hjá fyrirtækjum sem framleiða matvæli í neytendaumbúðum og heyra undir eftirlit MAST. Úttektirnar verða framkvæmdar af teymi sem hlotið hefur sérstaka þjálfun til verksins og falla þær utan reglubundins eftirlits.

Skoðaðar verði merkingar neytendaumbúða í a.m.k 50 matvælafyrirtækjum undir eftirliti MAST sem pakka í neytendaumbúðir. Fjöldi eftirlitsstaða og fjöldi athugasemda verður skráður.

Mælikvarðar:

- Fjöldi innkallana á innlendra vöru vegna frávíka frá kröfum um merkingar og vanmerktra ofnæmis- og óþolsvalda
- Athugasemdir vegna merkinga í reglubundnu eftirliti.

#### Tegundagreining

Skoðað verður hvort fisktegundir séu rétt merktar í matvælafyrirtækjum.

Mælikvarðar:

Fyrir lok árs 2018 verði skoðuð rétt tilgreining fisktegunda í 50 matvælafyrirtækjum.

## Rekjanleiki

Aukin áhersla verði á rekjanleika í reglubundnu eftirliti.

Haldin verður rekjanleikaæfing MASTog heilbrigðiseftirlits sveitarfélaga árið 2018.

Mælikvarðar:

Skoðuð verði a.m.k. 1 vörutegund árið 2018 í 100 matvælafyrirtækjum þar sem kannað er hvort nægar og aðgengilegar upplýsingar eru um hvaðan hráefni koma og hvert varan fór. Fjöldi eftirlitsstaða og fjöldi athugasemda verður skráður.

## Geymslupolsmerkingar

Farið verður í eftirlitsverkefni árið 2017 um framsetningu geymslupolsmerkinga á matvælum tilbúnum til neyslu. MAST og heilbrigðiseftirlit sveitarfélaga skoða merkingar í fyrirtækjum sem framleiða slík matvæli.

Tilgangur verkefnisins er að vekja athygli matvælaframleiðenda á þeim reglum sem í gildi eru hvað varðar geymslupolsmerkingar og kanna hvernig merkingum er háttað þ.e. hvort þær séu í samræmi við reglur. Kannað verður hvernig valið var á milli merkinganna „Best fyrir“ og „Síðasti notkunardagur“ og kannað hvort framleiðendur hafi þekkingu á gildandi reglum um geymslupolsmerkingar.

Mælikvarðar:

Skoðaðar verða a.m.k 1-5 vörutegund í a.m.k. 50 matvælafyrirtækjum. Fjöldi vörutegunda og athugasemda verður skráður.

## Ofnæmis- og ópolsvaldar

Farið verður í eftirlitsverkefni árið 2017 um ofnæmis- og ópolsvalda í óforpökkuðum matvælum. Upplýsingagjöf könnuð á veitingastöðum og verslunum sem selja óforpökkuð matvæli, en þessi fyrirtæki eru undir eftirliti heilbrigðiseftirlits sveitarfélaga.

Mælikvarðar:

Öll heilbrigðiseftirlitssvæði taki þátt. Skoðað verði hvort neytendur geti fengið upplýsingar um ofnæmis- og ópolsvalda í matvælum á a.m.k. 260 eftirlitsstöðum. Fjöldi eftirlitstaða og fjöldi athugasemda verður skráður.

## Aukefni

Árið 2018 verður skoðað hvort notuð séu leyfileg aukefni í matvæli og hvort þau séu rétt merkt á umbúðum matvæla. Einnig verða kannað hvort magn aukefna sem hámarkgildi hafa verið sett fyrir sé í samræmi við kröfur reglugerðar um aukefni.

Mælikvarðar:

Á árunum 2018 verði skoðað í a.m.k. 50 matvælafyrirtækjum sem pakka í neytendaumbúðir hvort leyfileg aukefni séu notuð og þau séu rétt merkt og hvort magn sé í samræmi við kröfur reglugerðar um aukefni. Fjöldi eftirlitstaða og fjöldi athugasemda verður skráður.

### 2.3.3. Eftirlitsáherslur fyrir fóður 2017 – 2020

#### HACCP

Aukin áhersla á HACCP í eftirliti MAST þannig að skilningur stjórnenda á mikilvægi HACCP sé tryggður.

Mælikvarðar:

Yfirfarin verði þekking og virkni á HACCP í öllum fóðurfyrirtækjum í áhættuflokkum 1-4. Tekin verði staða á skuldbindingu stjórnenda 2017 – 2018 og í kjölfarið úrbætur og eftirfylgni. Staða könnuð aftur 2019.

#### Rekjanleiki

Aukin athygli verði á rekjanleika í reglubundnu eftirliti.

Mælikvarðar:

Skoðuð verði 2017 - 2018 a.m.k. 1 fóðurtegund í öllum fóðurfyrirtækjum í áhættuflokki 1-4, þar sem kannað er hvort nægar og aðgengilegar upplýsingar eru um hvaðan hráefni koma og hvert fóðrið fór.

## 3. Lögbær yfirvöld og rannsóknastofur

### 3.1. Tilnefnd lögbær yfirvöld

Matvælastofnun (MAST) og heilbrigðisnefndir sveitarfélaga fara með opinbert eftirliti með matvælum undir yfirstjórn sjávarútvegs- og landbúnaðarráðherra. Um verkaskiptingu eftirlits með matvælum milli lögbærra yfirvalda fer skv. 5., 6. og 22. gr. laga nr. 93/1995 um matvæli, sjá viðauka.

MAST fer með opinbert eftirlit með fóðri, dýraheilbrigði og dýravelferð.

#### *Matvælastofnun*

MAST starfar skv. lögum nr. 80/2005 um Matvælastofnun og er undir yfirstjórn atvinnuvega- og nýsköpunarráðuneytis, sem sett hefur reglugerð nr. [1/2008](#) um skipulag og starfsemi Matvælastofnunar. Aðalskrifstofa er á Selfossi, en stofnunin rekur einnig 6 umdæmisstofur víðs vegar um landið og skrifstofu inn- og útflutningsmála í Reykjavík, auk landamærastöðva vegna innflutnings matvæla og fóðurs frá ríkjum utan EES.

MAST sinnir stjórnsýslu, eftirliti, fræðslu og þjónustu við sjávarútveg, landbúnað, matvælafyrirtæki og neytendur í þeim tilgangi að stuðla að heilbrigði og velferð dýra, heilbrigði plantna og öryggi, heilnæmi og gæðum matvæla.

MAST er ráðuneytinu til ráðgjafar varðandi matvæla- og fóðurlöggjöf og á þetta við um löggjöf í allri matvælakeðjunni, þ.m.t. sjávarafurða, plöntuheilbrigði, fóðri, vinnslu og dreifingu og þar til matur er borinn á borð neytenda. Stofnunin fer með eftirlit með frumframleiðslu búfjárafurða, sláturhúsum, kjötvinnslum, mjólkurbúum og eggjaframleiðslu, eftirlit með sjávarafurðum og allt inn- og útflutningseftirlit með matvælum. MAST fer einnig með yfirumsjón með matvælaeftirliti á vegum heilbrigðiseftirlits sveitarfélaga og eftirlit með störfum dýralækna sem veita almenna dýralæknaþjónustu og öðrum sem sinna heilbrigðisþjónustu við dýr. Einnig fer stofnunin með fóðureftirlit og önnur verkefni eins og sjá má á eftirfarandi lista yfir helstu verkefni MAST:



- Matvælalöggjöf og matvælaeftirlit
- Neytendavernd og fræðslumál
- Heilbrigði og velferð dýra
- Plöntuheilbrigði og sáðvara
- Fóður og áburður
- Sóttvarnir og viðbragðsáætlanir
- Kjötmat og fiskeldi
- Inn- og útflutningseftirlit, rekstur landamærastöðva
- Yfirumsjón og eftirlit: Heilbrigðiseftirlit, heilbrigðisþjónusta við dýr
- Stjórnsýsluverkefni: Lögræði, alþjóðamál, úttektir, gæðastýring, beingreiðslur, búfjárefntirlit

MAST hefur sett sér eftirfarandi gildi sem starfsmönnum stofnunarinnar ber að hafa að leiðarljósi í störfum sínum:

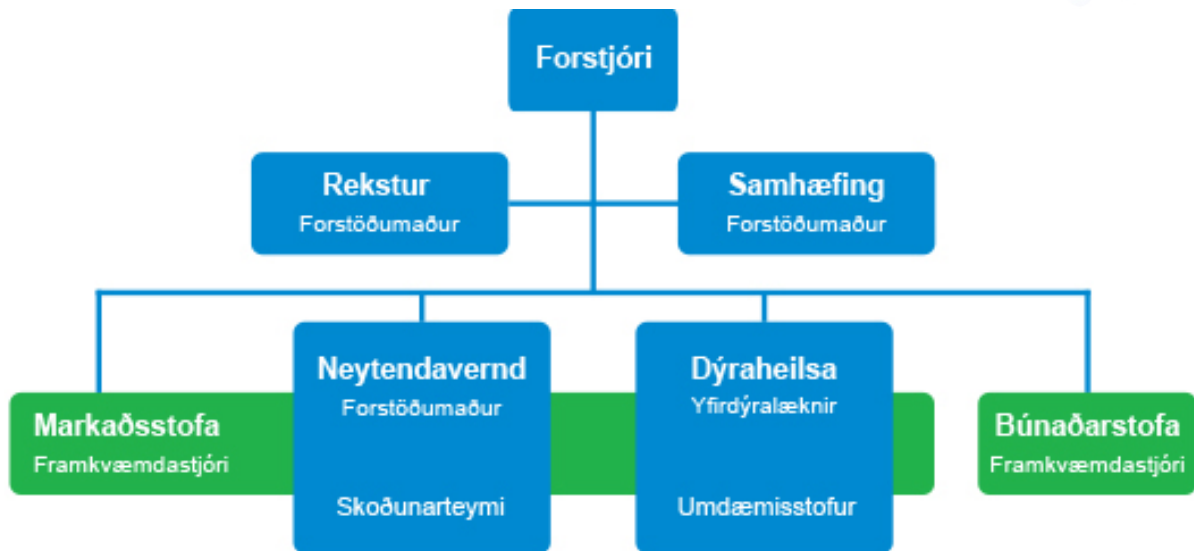
- *Árvekni:* Árvekni er forsenda þess að stofnunin nái að rækja hlutverk sitt á tímum örra breytinga. Mæta þarf framþróun og nýjum viðfangsefnum með fyrirhyggju, frumkvæði og lausnum sem svara kalli tímans.
- *Framsækni:* Stofnunin skal hafa forystu á sínu starfssviði og vinna að hagræðingu og einföldun á eftirliti og stjórnsýslu. Árangursstjórnun og gæðastjórnun skal hafa að leiðarljósi og leita bestu úrlausnar mála.
- *Traust:* Afgreiðsla erinda á að vera fagleg og þannig að viðskiptavinir beri traust til starfsseminnar. Vinnubrögð skulu vera trúverðug, gæta þarf hlutleysis við ákvörðunartöku og sýna ber viðskiptavinum og samstarfsfólki virðingu.
- *Gegnsæi:* Stjórnsýslu- og upplýsingalög skal hafa í heiðri og rökstyðja þarf ákvarðanir vel. Nýta ber upplýsingatækni til að leiðbeina viðskiptavinum og tryggja þeim aðgang að nauðsynlegum gögnum og upplýsingum.

MAST mun standa vörð um þá auðlind sem felst í heilbrigði plantna og heilbrigði og velferð dýra í ómenguðu umhverfi. Stofnunin mun jafnframt vinna að gæðum og heilnæmi fisk- og landbúnaðarafurða, matvælaöryggi og neytendavernd í síbreytilegu markaðsumhverfi sem leiðir af nýsköpun í matvælaframleiðslu og auknum alþjóðaviðskiptum.

Í innra skipulagi MAST er verkefnum skipt milli tveggja megin fagsviða, sem eru annars vegar *Neytendavernd* og hins vegar *Dýraheilsa*. Stoðsviðin eru tvö *Samhæfing* og *Rekstur*. Gæðamál heyra beint undir *Samhæfingu* og þá rekur stofnunin *Markaðsstofu*, *Búnaðarstofu* og sex *Umdæmisstofur*. Sjá nánar [Skipurit MAST - Útfærsla um ábyrgð og skyldum](#).

Afla má frekari upplýsinga eða koma með fyrirspurnir á netfangið [mast@mast.is](mailto:mast@mast.is).

Starfsfólk MAST hefur menntun á ýmsum sérsviðum s.s. dýralækningum, matvælafræði, næringarfræði, líffræði, lífefnafræði, lyfjafræði svo og tölvunarfræði, viðskiptafræði og lögræði



**SVIÐ: Dýraheilsa, Neytendavernd, Rekstur og Samhæfing**

**STOFUR: Sex Umdæmisstofur, auk Búnaðar- og Markaðsstofu**

Vígorð MAST er “Frá heilbrigði til hollustu”. Vísar það til þess að stofnunin fer með löggjöf og eftirlit sem varðar heilbrigði plantna, heilbrigði og velferð dýra og síðan matvælaöryggi, ýmist með eigin starfsemi eða með eftirliti með heilbrigðisþjónustu við dýr eða samstarfi og samvinnu við heilbrigðiseftirlit sveitarfélaga.

Til að stuðla að samræmingu og tryggja samráð og upplýsingaflæði starfrækja Matvælastofnun og heilbrigðiseftirlit sveitarfélaga sérstakan matvælahóp. Í hópnum eru fulltrúar allra heilbrigðiseftirlitssvæðanna og Matvælastofnunar. Hópurinn vinnur að samræmingu og framkvæmd eftirlits með matvælum, tekur upp álitaefni sem upp koma í eftirliti og leggur til lausnir ef á þarf að halda. Þá skipuleggur hópurinn samræmd eftirlitsverkefni, tekur þátt í skipulagi þjálfunar þeirra sem starfa við opinbert matvælaeftirlit og er vettvangur upplýsingamiðlunar um matvælaöryggis- og eftirlitsmál.

### Heilbrigðisnefndir

Landinu er skipt í 10 heilbrigðiseftirlitssvæði skv. lögum um hollustuhætti og mengunarvarnir nr. 7/1998. Sveitarfélög á hverju svæði kjósa heilbrigðisnefnd sem síðan ræður heilbrigðisfulltrúa. Þeir hafa skv. 20. og 22. gr. laga um matvæli umsjón með veitingu starfsleyfa og eftirliti með framleiðslu og dreifingu matvæla, ef frá eru talin stjórnsýsluverkefni sem sérstaklega eru falin Matvælastofnun skv. 6. gr. laganna. Þá sinna svæðin jafnframt eftirliti með hollustuháttum, umhverfisgæðum og mengandi starfsemi innan heilbrigðiseftirlitssvæða, skv. lögum nr. 7/1998.

- [Heilbrigðiseftirlit Hafnarfjarðar- og Kópavogssvæðis \(HHK\)](#)
- [Heilbrigðiseftirlit Reykjavíkur \(HER\)](#)
- [Heilbrigðiseftirlit Kjósarsvæðis \(HKJ\)](#)
- [Heilbrigðiseftirlit Vesturlands \(HVL\)](#)
- [Heilbrigðiseftirlit Vestfjarða \(HVF\)](#)
- [Heilbrigðiseftirlit Norðurlands vestra \(HNV\)](#)
- [Heilbrigðiseftirlit Norðurlands eystra \(HNE\)](#)
- [Heilbrigðiseftirlit Austurlands \(HAUST\)](#)
- [Heilbrigðiseftirlit Suðurlands \(HSL\)](#)
- [Heilbrigðiseftirlit Suðurnesja \(HSN\)](#)

### 3.2. Rannsóknastofur

Yfirlit yfir [opinberar rannsóknastofur](#) (innlendar sem og erlendar) sem tilnefndar eru til mælinga á sýnum teknum sem hluti af opinberu eftirliti (opinberar rannsóknastofur) má finna á vefsíðu MAST. Helsta forsenda þess að rannsóknastofa fái tilnefningu er að hún hafi faggildingu fyrir mælinguna. Sænska faggildingastofan, SWEDAC kemur reglulega til Íslands og tekur út rannsóknastofur fyrir hönd ISAC–Einkaleyfastofu.

Á vefsíðunni eru einnig listar yfir rannsóknastofur sem MAST tilnefnir til að sinna rannsóknum fyrir mismunandi sýnagerðir vegna salmonellu og í yfirlitinu kemur einnig fram hvaða rannsóknastofur hafa verið tilnefndar sem landsbundnar tilvísunarrannsóknastofur (NRL) fyrir mismunandi greiningar.

## 4. Skipulag og stjórnun á opinberu eftirliti

Markmið opinbers eftirlits með matvælum og fóðri er að staðfesta að farið sé að lögum og reglum um hollustuhætti, stuðla að góðum starfsvenjum í viðskiptum með fóður og matvæli og vernda hagsmuni neytenda. Reglubundið opinbert eftirlit skal vera áhættumiðað þar sem horft er m.a. til þeirrar áhættu sem fólgin er í hráefninu, framleiðsluaðferðinni, niðurstaðna úr eftirliti og áreiðanleika innra eftirlits fyrirtækjanna. Þá skal opinberu eftirliti sinnt með samræmdum hætti á landinu öllu samkvæmt skjalfestu verklagi.

### 4.1. Opinbert eftirlit með fyrirtækjum sem framleiða matvæli úr dýraríkinu og fóður

Áhættu- og frammistöðuflokkunarkerfi hefur verið innleitt til þess að meta eftirlitsþörf fyrirtækja sem framleiða matvæli úr dýraríkinu og fóður. Afrakstur matsins segir til um hver tíðni opinbers eftirlits skal vera í hverju fyrirtæki.

#### Áhættumat

Við áhættumat er horft til þriggja þátta:

- 1) tegund vinnslunnar og hráefnisins sem unnið er með,
- 2) stærðar fyrirtækisins eða vinnslunnar, og
- 3) neytendahópsins sem markaðssett er fyrir.

Út frá matinu er fyrirtækjum raðað í 8 áhættuflokka, þar sem eftirlitsþörf þeirra er tilgreind.

Þá geta fyrirtæki fengið viðbótartíma vegna fjölbreytileika starfseminnar og merkingaæftirlits ef þau eru að framleiða vörur í neytendaumbúðum.

#### Frammistöðumat

Starfsstöðvar eru flokkaðar í þrjá flokka A, B eða C, eftir frammistöðu við að uppfylla kröfur löggjafarinnar. Þessi flokkun hefur einnig áhrif á tíðni eftirlits.

Nánar um [Áhættu- og frammistöðuflokkun fyrirtækja](#).

#### Framkvæmd eftirlits

Auk reglubundins eftirlits framkvæmir MAST úttektir vegna umsókna um starfsleyfi. Þá getur einnig komið til viðbótareftirlits vegna eftirfylgni með úrbótum, ábendinga eða brota sem uppvíst hefur orðið um.

Þá felst fóðureftirlit einnig í skráningu allra innflytjenda á fóðri og skráningu nýrra fóðurtegunda, bæði innfluttra og framleiddra hér á landi.

Eftirliti með matvælum og fóðri er sinnt skv. verklagi í [skoðunarhandbókum](#) sem birt er á vef stofnunarinnar.

Eftirlitsgagnagrunnur MAST, Ísleyfur, heldur utan um allar niðurstöður úr eftirliti, upplýsingar um fyrirtæki, áhættu- og frammistöðuflokkun fyrirtækja, tímafjölda eftirlits og tegundir eftirlits. Gagnagrunnurinn eykur skilvirkni og samræmingu í eftirliti með því að auðvelda skráningu niðurstaðna á staðnum á rafrænan og samræmdan hátt fyrir matvæla- og fóðureftirlit í landinu. Unnið er að því að gera leyfishöfum kleift að fylgjast með frammistöðu sinna starfsstöðva, þar sem allar skýrslur verða þeim aðgengilegar með rafrænum hætti á vefnum.

Lista yfir matvæla- og fóðurfyrirtæki með starfsleyfi er að finna á [lista yfir samþykktar starfsstöðvar](#).

#### 4.2. Opinbert eftirlit með fyrirtækjum sem falla undir eftirlit heilbrigðisnefnda

Til þess að meta eftirlitsþörf matvælafyrirtækja, veitingahúsa og annarra stóreldhúsa, bakaría og matvöruverslana auk innflutnings- og dreifingaraðila hefur verið gefið út áhættu- og frammistöðuflokkunarkerfi sem áhættuflokkar fyrirtæki og lýsir þörf þeirra fyrir opinbert eftirlit í starfsstöðinni í klst/ári.

Áhættuflokkun byggir á sömu forsendum og áhættuflokkun fyrir opinbert eftirlit með fyrirtækjum sem framleiða matvæli úr dýraríkinu og fóður. Fyrirtækin eru metin út frá áhættu framleiðslunnar, umfangi merkinga fyrirtækisins og frammistöðu þess við að tryggja öryggi matvæla.

Á vef MAST er að finna [Framleiðsla og dreifing matvæla - Áhættuflokkun og mat á eftirlitsþörf matvælafyrirtækja sem falla undir opinbert eftirlit heilbrigðisnefnda](#).

Á vef MAST er einnig [Skoðunarhandbók heilbrigðiseftirlits sveitarfélaga](#).

#### 4.3. Opinbert eftirlit með frumframleiðendum og þeim sem halda dýr í atvinnuskyni

Opinbert eftirlit byggir á [skjalfestum verklagsreglum](#) og öðrum aðferðum sem tryggja samræmi í eftirlitinu. Skipulag og forgangsröðun í eftirliti þarf því að byggja á skýrum forsendum og vera til þess fallin að ná þeim markmiðum sem stefnt er að með eftirlitinu.

Löggjöfin gerir þá kröfu að eftirliti sé sinnt á samræmdan hátt og að tíðni eftirlits sé metin út frá áhættu, frammistöðu í eftirliti, áreiðanleika eigin eftirlits og upplýsingum sem benda til þess að kröfur séu uppfylltar. Veigamikill þáttur í þessari samræmingu er að setja upp kerfi sem tekur tillit til þessara þátta og metur eftirlitsþörf á jafnréttisgrundvelli og með sama hætti, óháð því hvaða starfsgrein eftirlitsþegi tilheyrir.

Áhættu- og frammistöðuflokkun - Frumframleiðsla og dýrahald í atvinnuskyni  
Mat á eftirlitsþörf með frumframleiðslu og öðru dýrahaldi í atvinnuskyni verður gefin út í árslok 2017.

Eftirlitsgagnagrunnur MAST, Ísleyfur, heldur utan um allar niðurstöður úr eftirliti, upplýsingar um starfsstöðvar, fjölda skoðana og tegundir eftirlits. Gagnagrunnurinn eykur skilvirkni og samræmingu í eftirliti með því að auðvelda skráningu niðurstaðna á staðnum á rafrænan og samræmdan hátt.

[Salmonella í alifuglarækt og afurðum alifugla](#) - Landsáætlun um varnir og viðbrögð á Íslandi - gildir maí 2016-maí 2019

[Kampýlóbakter í alifuglarækt](#) - Landsáætlun um varnir og viðbrögð á Íslandi - gildir frá febrúar 2015

[Skoðunarhandbók Matvælastofnunar um salmonellu í svínunum](#) - gildir frá október 2013.

#### 4.4. Annað opinbert eftirlit

##### Aukaafurðir dýra

MAST hefur eftirlit með aukaafurðum dýra og gefur út starfsleyfi fyrir framleiðslu fiskmjöls, kjöt- og beinamjöls, fôðurfyrirtæki sem nota aukaafurðir dýra, gæludýrafóður, tæknilegar stöðvar og moltuframleiðslu á grundvelli skoðunar á fyrirtækinu og innra eftirliti þess. Listi yfir fyrirtæki sem hafa starfsleyfi fyrir framleiðslu úr aukaafurðum dýra er á vef MAST, sjá ABP á [lista yfir samþykktar starfsstöðvar](#).

##### Eftirlit með varnarefnaleifum í matvælum

Árlega gerir MAST áætlun um sýnatökur vegna hugsanlegra varnarefnaleifa í grænmeti, ávöxtum og kornvörum. Skipting sýna tekur mið af neyslu mismunandi tegunda og því hversu algengt er að varnarefnaleifar finnist í tegundinni. Heilbrigðiseftirlit sveitarfélaga tekur sýnin og annast eftirfylgni þegar þess er þörf.

Nánari upplýsingar um eftirlit með varnarefnaleifum eru á [heimasíðu MAST](#).

##### Opinbert eftirlit með notkun dýralyfja og leifum þeirra í matvælum

Sjá einnig kafla 2.7 í [Landsskýrslu ESA](#) um opinbert eftirlit á Íslandi með matvælum, fôðri, dýraheilbrigði og -velferð.

Eftirlit með framleiðslu, dreifingu og notkun dýralyfja er í höndum tveggja stofnana, Lyfjastofnunar og MAST. Lyfjastofnun ber ábyrgð á leyfisveitingum og eftirliti með framleiðslu og dreifingu lyfja til þeirra sem fara með sölu þeirra (apótek, dýralæknar) en MAST fer með eftirlit með notkun lyfjanna og skráningu slíkrar notkunar.

Allir heildsalar fá a.m.k. eina eftirlitsheimsókn frá Lyfjastofnun á fimm ára tímabili. Stuðst er við gátlista við eftirlitið sem gerir ráð fyrir skoðun dýralyfja og sölu þeirra til dýralækna. Dreifing dýralyfja er nánast eingöngu með kaupum dýralækna á lyfjum í heildsölu og notkun þeirra í eigin starfsemi auk þess sem sjálfstætt starfandi dýralæknar hafa lyfsöluleyfi. Eftirlit með smásölu dýralyfja er samkvæmt áhættumati og framkvæmt einu sinni á 4-10 ára fresti. Stuðst er við gátlista við slíkt eftirlit.

Heimilt er að framleiða og dreifa lyfjablönduðu fôðri á Íslandi og er leyfisveiting á slíkri starfsemi ásamt eftirliti í höndum Lyfjastofnunar. Aðeins er heimilt að afhenda lyfjablandað fôður gegn lyfseðli dýralæknis.

MAST fer með eftirlit með notkun og geymslu lyfja á býlum. Umráðamönnum dýra ber að halda skráningar í hjarðbók um heilsufar dýra og lyfjameðhöndlun þeirra. Skráningar skulu aðgengilegar til 10 ára aftur í tímann.

##### *Sýnatökur og mælingar vegna lyfjaleifa og aðskotaefna í dýraafurðum*

Opinberar mælingar og vöktun á aðskotaefnum og lyfjaleifum í afurðum dýra eru mikilvægur þáttur í því að tryggja öryggi matvæla. MAST útbýr árlega sýnatökuáætlanir samkvæmt kröfum í reglugerð nr. 30/2012, sér um að sýnatökur séu framkvæmdar og fylgir eftir niðurstöðum mælinga, ef aðgerða er þörf.

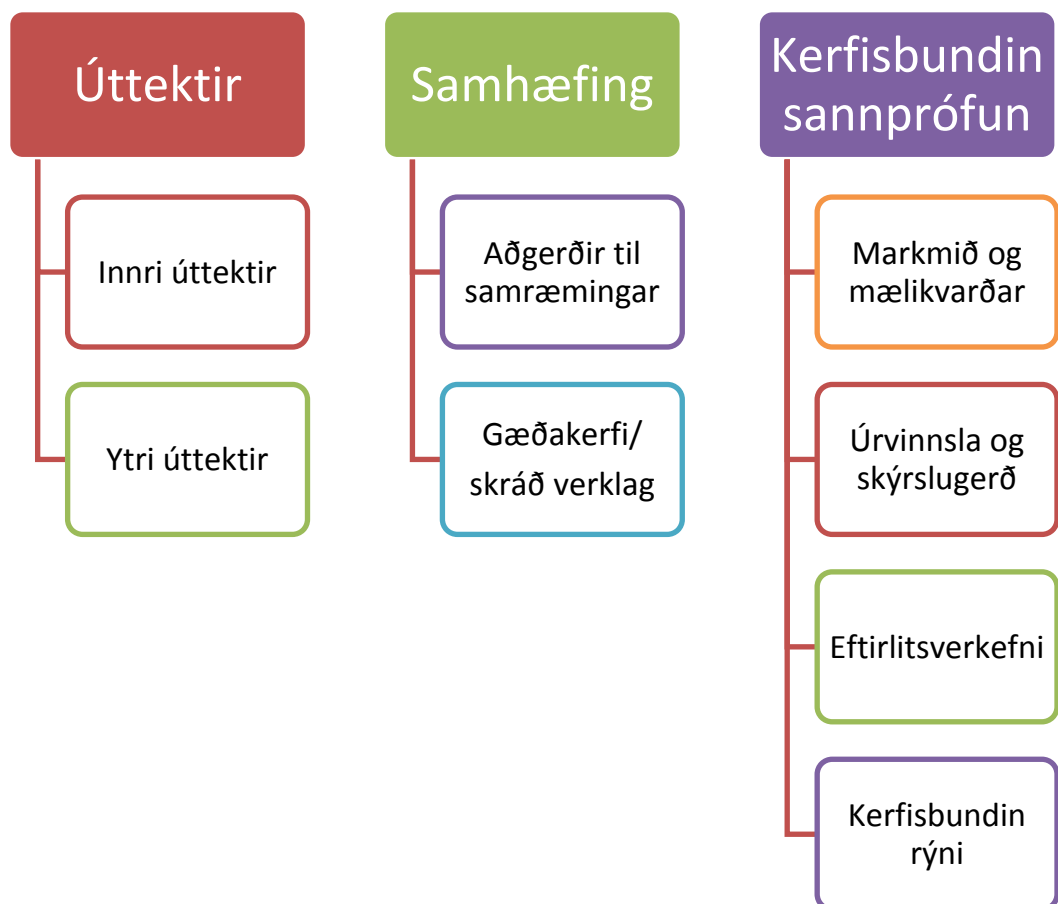
Sjá upplýsingar um [Aðskotaefni í sláturafurðum, mjólk og eldisfiski](#).

## 5. Sannprófun og samhæfing

### 5.1. Sannprófunarkerfi

Mikilvægt er að fylgjast með hagkvæmni, skilvirkni og árangri opinbers eftirlits við að ná fram markmiðum löggjafar sem lýsir eftirliti með matvælum og fóðri, dýraheilsu og dýravelferð og bregðast við með viðeigandi úrbótum þegar þess er þörf. Skilgreint hefur verið sannprófunarkerfi fyrir opinbert eftirlit sem sett er fram til þess að skýra og skilgreina hlutverk þeirra sem að opinberu eftirliti koma við að framfylgja þeirri stefnu sem lagt er upp með, sannprófa skilvirkni eftirlitsins og grípa til aðgerða þegar umbóta er þörf.

Sannprófunarkerfi á skilvirkni opinbers eftirlits er byggt upp á þrem meginstoðum. Þessir þrjú þættir skulu tryggja að sannprófun eigi sér stað á framkvæmd, skilvirkni og árangri í opinberu eftirlit með matvælum, fóðri, dýraheilsu og dýravelferð.



[Tengill í Sannprófun á skilvirkni opinbers eftirlits.](#)

## 5.2. Innri úttektir

MAST hefur innleitt kerfi vegna innri úttekta á opinberu eftirliti. Nánari upplýsingar um innri úttektir og innri úttektakerfið er á vef MAST: [Innra úttektakerfi á opinberu eftirliti með matvællum, fóðri, heilbrigði og velferð dýra.](#)

Sett hefur verið fram Langtíma áætlun um innri úttektir (LÚMA) sem lýsir áætlun um áherslur og efni innri úttekta á fimm ára tímabili. Árlega er gefin út áætlun um þær innri úttektir sem framkvæma skal á ári hverju þar sem lýst er umfangi úttekta og úttektarþegum. Áætlunina er á vef MAST: [Úttektaáætlun 2017-2021 - Landsbundin úttektaáætlun til margra ára \(LÚMA\).](#)

## 5.3. Ytri úttektir

Á hverju ári koma til landsins aðilar í þeim tilgangi að taka út starfsemi Matvælastofnunar og heilbrigðiseftirlits sveitarfélaga eða til að gera úttekt á þeim framleiðslufyrirtækjum sem hafa leyfi til útflutnings til tiltekinnna ríkja utan EES. Nokkur aukning hefur verið á fjölda slíkra úttekta á síðustu árum og skipar undirbúningur þeirra, framkvæmd og verkefnastjórnun sífellt meiri sess í starfsemi Matvælastofnunar enda koma alla jafna fjölmargir starfsmenn að hverri heimsókn. Mikilvægt er vel takist til í slíkum úttektum þar sem útkoma þeirra getur haft áhrif á útflutningshagsmuni Íslands og möguleika fyrirtækja á aðgangi að erlendum mörkuðum með vörur sínar sem og á gagnkvæma viðurkenningu erlendra systurstofnana MAST á opinberu eftirliti sem stofnunin sinnir.

*Eftirlitsstofnun EFTA (ESA).*

ESA hefur eftirlit með því að skuldbindingar Íslands samkvæmt EES-samningnum séu efndar og framkvæmd eftirlits hér á landi sé í samræmi við löggjöf þar að lútandi. Af því tilefni kemur stofnunin í árlegar úttektir til landsins og tekur út opinbert eftirlit á afmörkuðu sviði í hvert sinn.

Lokaskýrslur ESA má finna á vefslóðinni:

<http://www.eftasurv.int/internal-market-affairs/areas-of-competence/food-safety/veterinary-inspections/>

## 6. Þjálfunarfyrirkomulag

MAST hefur áætlun um þjálfun nýliða, þar sem farið er yfir lög og reglugerðir, starfssvið MAST og aðila sem tengjast starfseminni, eftir því sem við á. Farið er samkvæmt skráðu verklagi í Gæðahandbók við nýliðakynningar og við árlegt mat á þjálfunarpörf hvers starfsmanns. Námskeið, fræðslufundir og erindi eru haldin fyrir starfsmenn til að kynna nýjungar og breytingar. Starfsmenn MAST taka þátt í fjölda BTSF (Better training for safer food) námskeiða Evrópusambandsins á hverju ári.

Forsenda þess að fá að starfa sem heilbrigðisfulltrúi hjá heilbrigðisnefndum sveitarfélaga er að hafa leyfi umhverfisráðherra samkvæmt reglugerð nr. 571/2002. Í reglugerðinni koma fram skilyrði um menntun og starfsþjálfun. Heilbrigðisfulltrúa ber að viðhalda þekkingu sinni og tileinka sér nýjungar varðandi starfið.





## 7. Viðbragðsáætlanir og gagnkvæm aðstoð

### 7.1. Viðbragðsáætlanir

[Viðbragðsáætlanir](#) má finna á vef MAST. Nánari upplýsingar um þær má fá með því að senda póst á [mast@mast.is](mailto:mast@mast.is)

#### *Dýr og fóður*

Ábyrgðaraðili MAST fyrir viðbragðsáætlun um alvarlega dýrasjúkdóma er sóttvarnadýralæknir.

Viðbragðsáætlun vegna viðbragða við alvarlegum dýrasjúkdómum er lýst í verklagsreglu VLR-024 í [Gæðahandbók](#) Matvælastofnunar. Tilgangur verklagsreglunnar er að tryggja markviss vinnubrögð þegar upp kemur alvarlegur sjúkdómur í dýrum, í því skyni að hindra frekari útbreiðslu hans og uppræta smitefnið.

#### *Matarbornir sjúkdómar*

Ábyrgðaraðili viðbragðsáætlunar um matarborna sjúkdóma hjá MAST er forstöðumaður Neytendaverndar.

[Leiðbeiningar við rannsókn á matarbornum sjúkdómum](#) er að finna á vef MAST. Tilgangur með viðbragðsáætluninni er að skilgreina boðleiðir, ábyrgð og hlutverk mismunandi aðila og að tryggja samhæfingu og samræmingu aðgerða, fagleg vinnubrögð og upplýsingaflæði til almennings.

#### *Náttúruhamfarir*

Ábyrgðaraðili MAST fyrir viðbragðsáætlun vegna náttúruhamfara er sóttvarnadýralæknir.

[Viðbragðsáætlunin](#) er á vef MAST. Tilgangur og markmið með viðbragðsáætluninni er að tryggja markviss vinnubrögð til að tryggja heilsu og velferð dýra, afurðagetu og hreinleika afurða við náttúruhamfarir.



## 8. Endurskoðun og breytingar á landsbundinni eftirlitsáætlun

Árlega skal yfirfara landsbundna eftirlitsáætlun til margra ára (LEMA) og uppfæra hana til samræmis við breytingar á löggjöf og/eða verklagi við opinbert eftirlit.

Árlega skal yfirfara starfsmarkmið LEMA og skoða niðurstöður áfangamælinga og hvort það gefi tilefni til uppfærslu eða endurskoðunar á starfsmarkmiðum eða eftirlitsverkefnum.

Árlega skal yfirfara og uppfæra áætlanir um eftirlitsverkefni eftir því sem tilefni er til.

Í lok gildistíma LEMA skal skoða niðurstöður starfsmarkmiða og stefnumótandi markmiða og að teknu tilliti til niðurstaðna úr eftirliti, stefnu stofnunarinnar, innri/ytri úttekta eða annarra þátta endurskoða áætlunina, markmið og áherslur í heild sinni.

## Viðauki

### 8.1. Lög og reglur

*Lög nr. 93/1995 um matvæli*

#### 5. gr.

Ráðherra fer með yfirstjórn mála samkvæmt lögum þessum. Matvælastofnun er ráðherra til ráðgjafar.

#### 6. gr.

Matvælastofnun annast opinbert eftirlit samkvæmt lögum þessum með:

- a. allri frumframleiðslu matvæla, annarra en matjurta
- b. innflutningi og útflutningi búfjárafurða,
- c. kjötvinnslum og kjötpökkunarstöðvum, að undanskildum kjötvinnslum sem starfræktar eru í smásöluverslunum,
- d. mjólkurstöðvum og eggjavinnslu.
- e. smitsjúkdómum búfjár,
- f. meðferð, skoðun og mati á sláturafurðum,
- g. heilbrigðisskoðun eldisfisks,
- h. meðferð, flutningi, geymslu, vinnslu og dreifingu sjávarafurða, að undanskilinni smásölu,
- i. innflutningi annarra matvæla en getið er í a–h lið,
- j. innflutningi efna og hluta sem ætlað er að vera í snertingu við matvæli

#### 22. gr.

1. mgr. Heilbrigðisnefnd hefur undir yfirumsjón Matvælastofnunar opinbert eftirlit með framleiðslu og dreifingu matvæla. Matvælastofnun hefur þó opinbert eftirlit með matvælum sem falla undir ákvæði 6. gr. Matvælastofnun skráir nauðsynlegar upplýsingar um framleiðslu og dreifingu matvæla vegna matvælaeftirlits. Matvælastofnun skal hafa aðgang að niðurstöðum úr sýnatökum heilbrigðisnefnda sveitarfélaganna. Þá er ráðherra heimilt að fela stofnuninni eftirlit með afmörkuðum þáttum.

2. mgr. Ef bæði Matvælastofnun og heilbrigðisnefnd hafa eftirlitsskyldur með sama matvælafyrirtæki, sbr. 1. mgr. þessarar greinar, skal ráðherra úrskurða hvor aðilinn skuli fara með opinbert eftirlit og veita leyfi skv. 20. gr.

3. mgr. Opinberum eftirlitsaðilum er heimilt að fela hver öðrum að annast tiltekin verkefni sem eru á verksviði þessara aðila samkvæmt lögum þessum.

4. mgr. Flutningur verkefna skv. 3. mgr. getur einnig tekið til ákvarðana um þvingunarúrræði og viðurlög skv. 30. gr. og 30. gr. a – 30. gr. d og gjaldtöku fyrir eftirlitið skv. 25. gr.

7. mgr. Matvælastofnun hefur yfirumsjón með matvælaeftirliti og skal sjá um að vöktun og rannsóknir vegna þessa eftirlits séu framkvæmdar. Í yfirumsjón felst samræming matvælaeftirlits þannig að framkvæmdin sé með sama hætti á landinu öllu.

8. mgr. Matvælastofnun skal koma á samvinnu þeirra er að málum þessum starfa og skal í slíkum tilvikum sérstaklega gæta að hagkvæmni í eftirliti og fyrirbyggja tvíverknað og skörun eftir því sem frekast er unnt. Stofnunin skal hafa nána samvinnu við heilbrigðisnefndir og heilbrigðisfulltrúa og veita þá ráðgjöf og þjónustu varðandi matvælaeftirlit sem hún getur og aðstæður krefjast. Þá skal stofnunin vinna að samræmingu krafna sem gerðar eru til starfsemi á sviði matvælaeftirlits og að því að slíkum kröfum sé framfylgt. Til þess að stuðla sem best að því að þessu markmiði verði náð gefur stofnunin út leiðbeiningar og viðmiðunarreglur um framkvæmdina sem heilbrigðisnefndum ber að fylgja.

### *Reglugerð nr. 102/2010*

#### 17. gr. Ábyrgð

1. Stjórnendur matvæla- og fæðurfyrirtækja skulu tryggja að kröfum í lögum um matvæli, sem varða starfsemi þeirra, sé fullnægt fyrir matvæli og fæður á öllum stigum framleiðslu, vinnslu og dreifingar í fyrirtækjum undir stjórn þeirra og sannprófa að þessum kröfum sé fullnægt.

2. Aðildarríkin skulu framfylgja lögum um matvæli og vakta og sannprófa að stjórnendur matvæla- og fæðurfyrirtækja uppfylli viðeigandi ákvæði í lögum um matvæli á öllum stigum framleiðslu, vinnslu og dreifingar.

Í þessu skyni skulu þau halda úti kerfi opinbers eftirlits og annarri starfsemi eftir atvikum, þ.m.t. upplýsingar til almennings um öryggi og áhættu í tengslum við matvæli og fæður, eftirlit með öryggi matvæla og fæðurs og önnur vöktunarstarfsemi sem tekur til framleiðslu, vinnslu og dreifingar á öllum stigum.

Aðildarríkin skulu einnig setja reglur um ráðstafanir og viðurlög vegna brota á lögum um matvæli og fæður. Ráðstafanirnar og viðurlögin, sem kveðið er á um, skulu vera skilvirk, í réttu hlutfalli við brotið og hafa letjandi áhrif.

### *Reglugerð nr. 106/2010*

Reglugerð nr. 106/2010 um gildistöku reglugerðar Evrópuþingsins og ráðsins (EB) nr. 882/2004 frá 29. apríl 2004 um opinbert eftirlit til að staðfesta að lög um fæður og matvæli og reglur um heilbrigði og velferð dýra séu virt. Hér eru teknar inn nokkrar mikilvægar greinar úr reglugerð (EB) nr. 882/2004:

#### *3. gr. Almennar skyldur að því er varðar skipulag opinbers eftirlits*

1. Aðildarríkin skulu sjá til þess að opinberu eftirliti sé sinnt reglulega og út frá áhættu og fari nægilega oft fram til að markmiðum þessarar reglugerðar verði náð, að teknu tilliti til:

a) þekktar áhættu sem fylgir dýrum, fæðri eða matvælum, fæður- eða matvælafyrirtækjum, notkun fæðurs eða matvæla eða ferla, efnis, starfsemi eða reksturs sem kann að hafa áhrif á öryggi fæðurs eða matvæla og heilbrigði eða velferð dýra.

b) skráðra heimilda um stjórnendur fæður- eða matvælafyrirtækja að því er varðar það hvort þeir hafi farið að lögum um fæður eða matvæli eða reglum um heilbrigði og velferð dýra.

c) áreiðanleika innra eftirlits sem hefur þegar verið sinnt og

d) upplýsinga sem geta bent til þess að ekki sé farið að tilskildum ákvæðum.

#### *4. gr. Tilnefning lögbærra yfirvalda og rekstrarviðmiðanir*

[...]

4. Lögbær yfirvöld skulu á öllum stigum opinbers eftirlits tryggja óhlutdrægni, gæði og samræmi. Öll yfirvöld, sem hafa fengið valdheimild til að annast opinbert eftirlit, skulu fara í öllu að viðmiðunum sem taldar eru upp í 2. mgr.

5. Þegar fleiri en ein eining lögbærs yfirvalds hefur valdheimild til að annast opinbert eftirlit skal tryggja skilvirka og áhrifaríka samræmingu og samstarf milli mismunandi eininga.

6. Lögbær yfirvöld skulu annast innri úttektir eða láta annast ytri úttektir og gera viðeigandi ráðstafanir, með hliðsjón af niðurstöðum úr þeim, til að tryggja að þau nái markmiðum þessarar reglugerðar. Þessar úttektir skulu byggjast á sjálfstæðum athugunum og skal sinnt með gagnsæjum hætti.

#### *6.gr.: Starfsfólk sem annast opinbert eftirlit*

Lögbært yfirvald skal tryggja að allt starfsfólk þess sem sér um opinbert eftirlit:

- a) hljóti viðeigandi þjálfun á sínu verksviði sem gerir því kleift að sinna skyldustörfum sínum á fullnægjandi hátt og annast opinbert eftirlit á samræmdan hátt. Þessi þjálfun skal taka til þeirra sviða sem um getur í I. kafla II. viðauka eftir því sem við á,
- b) fylgist með á verksviði sínu og hljóti reglulega viðbótarþjálfun eftir því sem þörf krefur og
- c) sé fært um að taka þátt í þverfaglegu samstarfi.

#### *8. gr. Verklagsreglur um eftirlit og sannprófun*

1. Lögbær yfirvöld skulu annast opinbert eftirlit í samræmi við skjalfestar verklagsreglur. Í þessum verklagsreglum skulu vera upplýsingar og fyrirmæli handa starfsfólki sem sinnir opinberu eftirliti, m.a. á þeim sviðum sem um getur í II. kafla II. viðauka.

[...]

3. Lögbær yfirvöld skulu hafa sett verklagsreglur:

- a) til að sannprófa skilvirkni opinbers eftirlits sem þau annast, og
- b) til að tryggja að úrbætur séu gerðar, þegar þörf krefur, og að skjölin, sem um getur í 1. mgr., séu uppfærð eftir því sem við á.

#### *13. gr. Viðbragðsáætlanir vegna fódurs og matvæla*

1. Til að koma á almennu áætluninni um áfallastjórnun, sem um getur í 55. gr. reglugerðar (EB) nr. 178/2002, skulu aðildarríkin semja viðbragðsáætlanir þar sem settar eru fram ráðstafanir sem framkvæma skal án tafar þegar í ljós kemur að fóður eða matvæli skapa mönnum eða dýrum alvarlega áhættu, annaðhvort beint eða í gegnum umhverfið.

2. Þessar viðbragðsáætlanir skulu tilgreina:

- a) stjórnvöldin sem koma skulu að málum,
- b) valdsvið þeirra og ábyrgð og
- c) leiðir og málsmeðferð fyrir upplýsingaskipti milli hlutaðeigandi aðila.

3. Aðildarríkin skulu endurskoða þessar viðbragðsáætlanir eftir því sem við á, einkum í ljósi breytinga á skipulagi lögbæra yfirvaldsins og í ljósi fenginnar reynslu, þ.m.t. sú sem fæst við æfingar þar sem líkt er eftir raunverulegum aðstæðum.

4. Ef nauðsyn krefur er heimilt að samþykkja framkvæmdarráðstafanir í samræmi við málsmeðferðina sem um getur í 3. mgr. 62. gr. Með slíkum ráðstöfunum skal komið á samræmdum reglum fyrir viðbragðsáætlanir að því marki sem nauðsynlegt er til að tryggja að slíkar áætlanir samrýmist almennu áætluninni um áfallastjórnun sem um getur í 55. gr. reglugerðar (EB) nr. 178/2002. Í þeim skal einnig koma fram hlutverk hagsmunaaðila við gerð og starfrækslu viðbragðsáætlana.

## 12. gr. Opinberar rannsóknarstofur

1. Lögbært yfirvald skal tilnefna rannsóknarstofur sem er heimilt að annast greiningu sýna sem eru tekin við opinbert eftirlit.

2. Lögbærum yfirvöldum er þó aðeins heimilt að tilnefna rannsóknarstofur sem starfa og hafa verið metnar og hlotið faggildingu í samræmi við eftirfarandi Evrópustaðla:

- a) EN ISO/IEC 17025, „General requirements for the competence of testing and calibration laboratories“,
- b) EN 45002 „Almennar reglur um mat á prófunarstofum“,
- c) EN 45003, „Calibration and testing laboratory accreditation system — General requirements for operation and recognition“, að teknu tilliti til viðmiðana fyrir mismunandi prófunaraðferðir sem mælt er fyrir um í lögum Bandalagsins um fóður og matvæli.

3. Faggilding og mat prófunarstofa, sem um getur í 2. mgr., kann að varða einstakar prófanir eða flokka prófana.

4. Lögbæru yfirvaldi er heimilt að afturkalla tilnefninguna, sem um getur í 1. mgr., þegar skilyrðin, sem um getur í 2. mgr., eru ekki lengur uppfyllt.

## 33. gr. Landsbundnar tilvísunarrannsóknarstofur

1. Aðildarríkin skulu sjá um tilnefningu einnar eða fleiri landsbundinna tilvísunarrannsóknarstofa fyrir hverja tilvísunarrannsóknarstofu Bandalagsins sem um getur í 32. gr. Aðildarríki getur tilnefnt rannsóknarstofu sem er staðsett í öðru aðildarríki eða aðildarríki Fríverslunarsamtaka Evrópu og getur ein rannsóknarstofa verið landsbundin tilvísunarrannsóknarstofa fyrir fleiri en eitt aðildarríki.

2 Landsbundnar tilvísunarrannsóknarstofur skulu:

- a) eiga samstarf við tilvísunarrannsóknarstofu Bandalagsins á sínu verksviði,
- b) samræma, innan síns verksviðs, starfsemi opinberra rannsóknarstofa sem bera ábyrgð á greiningu sýna í samræmi við 11. gr.,
- c) skipuleggja, þar sem við á, samanburðarprófanir milli opinberra, landsbundinna rannsóknarstofa og tryggja viðeigandi eftirfylgni slíkra samanburðarprófana,
- d) tryggja miðlun þeirra upplýsinga, sem tilvísunarrannsóknarstofa Bandalagsins veitir, til lögbæra yfirvaldsins og opinberra, landsbundinna rannsóknarstofa,
- e) veita lögbæra yfirvaldinu vísinda- og tæknaðstoð við að koma á samræmdum eftirlitsáætlunum sem samþykktar eru í samræmi við 53. gr.,
- f) bera ábyrgð á að annast aðrar tilteknar skyldur sem kveðið er á um í samræmi við málsmeðferðina sem um getur í 3. mgr. 62. gr., sbr. þó landsbundnar viðbótarskyldur sem þegar eru fyrir hendi. 3. Ákvæði 2. og 3. mgr. 12. gr. gilda um landsbundnar tilvísunarrannsóknarstofur.

## 41. gr. Landsbundnar eftirlitsáætlanir til margra ára

Hvert aðildarríki skal gera samþætta, landsbundna eftirlitsáætlun til margra ára til að tryggja skilvirka framkvæmd 2. mgr. 17. gr. reglugerðar (EB) nr. 178/2002, reglna um heilbrigði og velferð dýra og 45. gr. þessarar reglugerðar.

#### 42. gr. Meginreglur um gerð landsbundinna eftirlitsáætlana til margra ára

2. Í sérhverri landsbundinni eftirlitsáætlun til margra ára skulu vera almennar upplýsingar um uppbyggingu og skipulag fóður- og matvælaeftirlitskerfa, sem og um eftirlit með heilbrigði og velferð dýra í hlutaðeigandi aðildarríki, einkum um:

- a) skipulagsmarkmið áætlunarinnar og um forgangsörðun eftirlits og ráðstöfun tilfanga með tilliti til þessara markmiða,
- b) áhættuflokkun starfseminnar sem um er að ræða,
- c) tilnefningu lögbærra yfirvalda og verkefni þeirra á lands-, svæðis- og staðarvísu og þau tilföng sem eru tiltæk þessum yfirvöldum,
- d) almennt skipulag og stjórnun opinbers eftirlits á lands-, svæðis- og staðarvísu, þ.m.t. opinbert eftirlit í einstökum starfsstöðvum,
- e) eftirlitskerfi, sem beitt er í mismunandi geirum, og um samræmingu mismunandi þjónustueininga lögbærra yfirvalda sem ábyrgð bera á opinberu eftirliti í þessum geirum,
- f) ef við á, úthlutun verkefna til eftirlitsaðila,
- g) aðferðir til að tryggja samræmi við rekstrarviðmiðanirnar í 2.mgr. 4. gr.,
- h) þjálfun starfsfólks sem sinnir opinbera eftirlitinu sem um getur í 6. gr.,
- i) skjalfestu verklagsreglurnar sem um getur í 8. og 9. gr.,
- j) skipulag og starfrækslu viðbragðsáætlana í neyðartilvikum vegna sjúkdóma sem berast með dýrum eða matvælum, í mengunartilvikum, tengdum fóðri og matvælum, og þegar önnur áhætta steðjar að heilbrigði manna,
- k) skipulag samstarfs og gagnkvæmrar aðstoðar.

3. Gera má breytingar á landsbundnum eftirlitsáætlunum til margra ára meðan á framkvæmd þeirra stendur. Breytingar má gera með hliðsjón af þáttum, eða til að taka tillit til þátta, eins og:

- a) nýrrar löggjafar,
- b) nýrra sjúkdóma, sem koma fram, eða annarrar heilbrigðisáhættu,
- c) umtalsverðra breytinga á uppbyggingu, stjórnun eða rekstri lögbærra landsyfirvalda,
- d) niðurstaðna úr opinberu eftirliti aðildarríkja,
- e) niðurstaðna eftirlits sem Bandalagið annast í samræmi við 45. gr.,
- f) breytinga á viðmiðunarreglunum sem um getur í 43. gr.,
- g) vísindalegra niðurstaðna,
- h) niðurstaðna úttekta sem þriðja land framkvæmir í einhverju aðildarríkjana.