



Skoðunarhandbók - leiðbeiningar

Svín

September 2023



Efnisyfirlit

1. Inngangur.....	4
1.1. Lagagrunnur	5
1.2. Verklag.....	5
1.3. Framkvæmd skoðunar.....	5
1.3.1. Undirbúningur og skipulag skoðunar.....	6
1.3.2. Verklag við synjun aðgangs að starfsstöðinni	7
1.3.3. Viðbrögð við óásættanlegri hegðun eftirlitspega við eftirlitsaðila.....	7
1.3.4. Framkvæmd skoðunar.....	9
1.3.5. Myndatökur.....	9
1.3.6. Skoðunarskýrsla	9
1.3.7. Næsta skoðun - frestur til úrbóta	10
1.3.8. Grunur um refsivert brot	10
1.3.9. Samantekt	10
1.3.10. Gjaldtaka.....	11
1.3.11. Viðhalds- og úrbótaáætlanir.....	11
1.4. Mat á athugasemdum og eftirfylgni.....	12
1.4.1. Mat á athugasemdum og skoðunatriði	12
1.4.2. Eftirfylgni – þvingunaraðgerðir.....	12
II. þáttur – Fóður	17
1. Inngangur.....	17
1.1 Lagagrunnur	17
1.2. Mat á athugasemdum við skoðunatriði.....	17
4. Byggingar og búnaður	18
4.22. Meindýr / smitvarnir	18
4.22.1. Meindýr / smitvarnir	18
4.23. Þrif	18
4.23.1. Verklag þrifa	18
4.26. Aukaafurðir úr dýrum, úrgangur og/eða mengandi efni.	19
4.26.1. Verklag við aukaafurðir úr dýrum (ABP), úrgangur og/eða mengandi efni	19
5. Vörumeðferð	19
5.24. Umbúðir / beit	19
5.24.2. Aðskilnaður í geymslu og meðferð fóðurs	19
6. Framleiðslustjórnun	19
6.21. Móttaka	19
6.21.1. Skráningar við móttöku.....	19
III. þáttur – Hollustuhættir	21
1. Inngangur.....	21
1.1. Lagagrunnur	21
1.2. Mat á athugasemdum við skoðunatriði.....	21
2. Leyfi	22
2.31. Samþykki / leyfi.....	22
2.31.1. Leyfi/skráning Matvælastofnununar.....	22
4. Byggingar og búnaður	22
4.32. Umhverfi	22

4.32.1. Umhverfi útihúsa.....	22
5. Vörumeðferð	22
5.33. Dýr – sjúkdómar / lyf.....	22
5.33.1. Sjúkdóma- og lyfjaskráning	22
7. Neytendavernd	23
7.31. Rekjanleiki	23
7.31.1. Merking gripa	24
7.31.2. Hjarðbók	24
7.31.3. Úrbætur	24
IV. þáttur – Dýravelferð	25
1. Inngangur.....	25
1.1. Lagagrunnur	25
1.2. Mat á athugasemdum við skoðunatriði.....	25
8. Dýrasjúkdómar.....	26
8.45. Smitvarnir.....	26
8.45.2. Smitgát á býlinu	26
8.45.3. Dýrahæ.....	26
8.46. Sæðismeðferð	26
8.46.1. Verklag	26
8.46.2. Leyfi til sæðinga.....	27
8.46.3. Vinnuherbergi og búnaður	27
8.46.4. Hlífðarfatnaður	27
8.46.5. Sæðismeðferð – Skráningar	27
9. Velferð	27
9.41. Skipulag / þekking / þjálfun / hæfni	27
9.41.1. Verklag / Þekking og geta.....	28
9.41.2. Skráningar þjálfunar	28
9.42. Byggingar.....	28
9.42.1. Gólf	28
9.42.2. Hönnun á rými	28
9.42.3. Sérstakar stíur	29
9.43. Búnaður	29
9.43.1. Innréttingar	29
9.43.3. Lýsing	29
9.43.4. Loftgæði og loftræsting	29
9.44. Aðbúnaður, umhirða og meðferð	30
9.44.1. Fóðrun og brynning	30
9.44.2. Hreyfigeta	31
9.44.3. Eigið eftirlit	31
9.44.4. Hreinleiki dýra / Legusvæði	31
9.44.5. Klaufhirða	32
9.44.6. Rými og þéttleiki í stíum / Legurými.....	32
9.44.8. Hljóðvist	32
9.44.10. Húð og hárafar.....	32
9.44.11. Almenn heilbrigði	33
9.44.12. Aðgerðir	33
9.44.13. Aflifun	34

9.44.14. Undirlag / Undirburður	34
9.44.16. Fráfærur / Tilfærslur	34
9.45. Útigangur	35
9.45.1. Skjól / Húsrými	35
9.45.2. Umhverfi	35
9.46. Slysavarnir	35
9.46.1. Öryggisráðstafanir / útsláttarofar	35
9.80. Úrbætur	36
9.80.1. Úrbætur	36
10. Viðauki – Mat á velferðarpáttum	37
Hreinleiki	37
Holdastigun	38
Meiðsli og sár	39
Halabit/skottbit	39
Bógsár	40
Aðrir húðáverkar	40
Helti	42

1. Inngangur

Skoðunarhandbók þessi er ætluð starfsmönnum Matvælastofnunar sem starfa við leyfisveitingar og eftirlit hjá aðilum í frumframleiðslu sem halda dýr, framleiða matvæli úr dýraafurðum og fóður og eru undir eftirliti Matvælastofnunar skv. lögum nr. 55/2013 um dýravelferð, nr. 25/1993 um dýrasjúkdóma og varnir gegn þeim, nr. 93/1995 um matvæli og nr. 22/1994 um fóður. Eftirlitsaðilum ber að framfylgja lögum og skulu annast opinbert eftirlit í samræmi við skjalfestar verklagsreglur sem í eru fyrir mæli til starfsfólks sem sinnir opinberu eftirliti.

Tilgangur bókarinnar er að veita starfsfólki sem starfar við eftirlit með frumframleiðslu leiðbeiningar um hvernig skuli skipuleggja og framkvæma leyfisúttektir og samræmt eftirlit.

Leiðbeiningar þessar koma ekki í stað ákvæða í lögum og reglugerðum.

Skoðunarhandbókinni er skipt í inngang og þrjá efnisþætti:

- II. þáttur fjallar um eftirlit með fóðri á búum
- III. þáttur fjallar um eftirlit með hollustuháttum á búum
- IV. þáttur fjallar um eftirlit með dýravelferð og smitvarnir á búum

2023 - Breytingar frá síðustu útgáfu

Nýjum viðauka 10 um mat á velferðarþáttum bætt við.

2021 - Helstu breytingar á 1. kafla skoðunarhandbókarinnar og tengdu verklagi frá síðustu útgáfu

- Kafli 1.2 Verklag. Breyting á tilvísun í verklag um beitingu þvingana og refsinga.
- Nýr kafli 1.3.8 um grun um refsivert brot og viðbrögð við því. Texta var einnig bætt við VLY-002 með tilvísun í EBL-009 (mantra) og skoðunarhandbók. Texti var áður í VLY-045.
- Texta við myndir um viðbrögð við frávikum og alvarlegum frávikum í kafla 1.4.2 Eftirfylgni – þvingunaraðgerðir var breytt þannig að skoðunarmaður skal ráðfæra sig við sérgreinadýralækni þegar um er að ræða alvarlegt frávik í annað sinn og ákvörðunar- og aðgerðateymi var skrifað inn í stað 'lögfræðings Samhæfingar' áður.
- Samráð við sérgreinadýralækni var einnig skrifað inní 4. tl. VLY-002.
- Texta möntru var breytt til að gera hann einfaldari í meðförum og munnlegum flutningi. Einnig var bætt við texta um mikilvægi möntrunnar eftir mismunandi aðstæðum þegar upp kemur grunur um refsivert brot. Málum getur verið þannig háttáð að það mun ekki hafa áhrif á framgang máls þó að mantran liggi ekki fyrir. Sjá kafla 1.3.8.
- Í kafla 1.3.5 um myndatökur var gerð skýrari krafa um að ávallt skuli taka myndir þegar um „Alvarlegt frávik“ er að ræða og aðstæður leyfa.
- Eftirfarandi texti er nú í kafla 1.3.6 í öllum skoðunarhandbókum:
 - Vakni grunur skoðunarmanna í eftirliti um óviðunandi aðstæður sem eru utan starfssviðs MAST en ættu erindi til annarra yfirvalda, ætti að tilkynna það sem fyrst og tryggja að slíkar tilkynningar berist réttum aðilum. Sem dæmi um slíkar aðstæður eru félagsleg vandamál, barnaverndarmál, mansal, umhverfisvandamál (mengun) eða ófullnægjandi brunavarnir.
 - Einni málsgrein hefur verið bætt við með tilvísun í leiðbeiningar um orðalag í skýrslum að því er varðar persónuvernd.

- Nýjum kafla 1.3.3 um viðbrögð MAST við óásættanlegri hegðun af hálfu eftirlitsþega var bætt við í nóvember 2020. Númer annarra undirkafla breyttust í samræmi við það.

Efnislegar leiðréttingar og breytingar fólust m.a. í tilvísun í löggjöf, samræmingu við skoðunaratriði í Ísleyfi, úreltur texti leiðréttur og einstaka málsgreinum bætt við.

1.1. Lagagrunnur

Sjá undir hverjum þætti.

1.2. Verklag

Gæðakerfi Matvælastofnunar byggir á verkferlum, vinnulýsingum og leiðbeiningum ásamt eyðublöðum og gátlistum. Skoðunarhandbækur eru leiðbeiningaskjöl í gæðahandbók Matvælastofnunar. Þessi handbók er leiðbeiningaskjal með auðkennið LBE-077 Svín – skoðunarhandbók.

Hún er til stuðnings vinnulýsingu VLV-002 Eftirlit; sláturhús, vinnsla matvæla og fóðurs sem tilheyrir verklagsreglu VRF-021 Eftirlit. Beiting þvingunar- og refsiaðgerða vegna frávika í frumframleiðslu og gruns um brot á velferð dýra fer eftir verklagsreglu VRF-037.

Útgáfa leyfa til frumframleiðslu afurða úr dýrum, öðrum en sauðfé og hrossum, fer eftir verkferli VRF-017.

Við skoðanir er stuðst við gátlista fyrir viðkomandi dýrategund. Niðurstöður skoðunar eru færðar í eftirlitsgagnagrunninn ÍsLeyf.

II. þáttur – Fóður og III. þáttur – Hollustuhættir eru í meginráttum byggðir upp á fimm köflum:

1. Inngangur
4. Byggingar, búnaður og umhverfi
5. Vörumeðferð, s.s umhirða gripa og geymsla á fóðri
6. Framleiðslustjórnun
7. Neytendavernd

Kaflar 4-7 lýsa kröfum sem gerðar eru til þess efnis sem kaflinn fjallar um og hvernig eftirliti er háttað. Hverjum kafla er skipt upp í mismunandi marga undirkafla, sem hver um sig samanstendur af nokkrum skoðunaratriðum.

IV. þáttur – Dýravelferð er byggður upp á þremur köflum, en þar er sama fyrirkomulag varðandi kaflaheiti og undirkafla eins og útskýrt er hér að ofan. Kaflarnir í IV. þætti heita:

1. Inngangur
8. Dýrasjúkdómar
9. Velferð

1.3. Framkvæmd skoðunar

Tilfni skoðana getur verið mismunandi, s.s:

- Reglubundin skoðun
- Eftirfylgniskoðun
- Úttekt vegna leyfisumsóknar
- Ábending/kvörtun
- Sýnataka
- Umbeðin
- Annað

1.3.1. Undirbúningur og skipulag skoðunar

Að jafnaði gildir sú regla að framkvæma skoðun án þess að gera boð á undan sér, þó getur verið nauðsynlegt að hafa samband við umráðamann/rekstraraðila áður en mætt er á staðinn til að tryggja viðveru hans eða fulltrúa. Ef umráðamaður/rekstraraðili eða fulltrúi hans er ekki viðstaddur skal óskað eftir leyfi hans til að framkvæma skoðunina. Í skoðunarskýrslu skal þess getið hverjir voru viðstaddir við skoðun.

Á flestum svínabúum gilda strangar reglur um smitvarnir. Fyrir skoðun skal kanna hvaða reglur gilda um ferðir milli búna hjá umráðamanni/rekstraraðila eða fulltrúa hans. Skoðunarmaður skal virða umgengnisreglur á búum.

Skipulag eftirlitsferða

Svínakjötsframleiðsla er ekki breytileg milli árstíma en æskilegt er að framkvæma eftirlit á mismunandi árstímum á milli ára, t.d. vegna áhrifa útihitastigs á loftgæðum í húsum.

Áður en farið er í eftirlit skal athuga eftirfarandi atriði:

- Niðurstöður úr síðustu skoðun
- Leyfi til meðhöndlunar og notkunar á djúpfrystu svínasæði
- Úrbótaáætlun
- Upplýsingar úr búfjárefirlitsgagnagrunninum bustofn.is (fjöldi dýra á búinu og fóðurstaða)

Eftirfarandi þarf að hafa meðferðis:

- Skilríki frá Matvælastofnun
- Svín – gátlisti, GAT-022
- Reglugerð um velferð svína 1276/2014 með viðaukum
- Tæki s.s. hitamæli, rakamæli, ljósmæli, gasmæli, vasaljós og málband/lasermæli.
- Sýnatökuútbúnað ef um sýnatökur er að ræða
- Hrein hlífðarföt (helst einnota hlífðargalla og stígvél). Flest bú eru með eigin hlífðarföt fyrir utanaðkomandi gesti. Helst á að nota þau þar sem það er í boði
- Spjaldtölva þar sem það á við
- Myndavél/sími
- Mælistiku frá Seges (hægt að nálgast hjá sérgreinadýralækni).

Fagleg nálgun:

- Skoðunarmaður kynnir sig og lýsir tilgangi og fyrirkomulagi skoðunar fyrir umráðamanni/rekstraraðila.
- Skoðunarmaður skal ávallt vera faglegur og forðast deilur
- Umráðamaður/rekstraraðili er upplýstur um að heimild sé fyrir myndatökum við skoðun
- Sé vitað um eða grunur er um smitsjúkdóm á býlinu skal gera sérstakar varúðarráðstafanir
- Bíll skal vera hreinn, bæði að utan og innan
- Séu fleiri með í för við skoðun, skulu þeir kynntir umráðamanni/rekstraraðila
- Skoðunarmaður má ekki að hafa gæludýr með við skoðun
- Skoðunarmaður skal virða smitvarnir búsin og vera til fyrirmyndar í smitvörnum (góður handþvottur og sóttþreinsun í kjölfarið, jafnvel hanskar, munnbindi). Forðast skal að vera í of mikilli snertingu við svínin nema það sé nauðsynlegt.

1.3.2. Verklag við synjun aðgangs að starfsstöðinni

Samkvæmt matvælalögum er matvælafyrirtækjum skylt að veita óhindraðan aðgang til eftirlits á þeim stöðum þar sem framleiðsla eða dreifing matvæla á sér stað (1. mgr. 24.gr. matvælalaga). Enn fremur kemur fram að opinberum eftirlitsaðila skuli heimill aðgangur til skoðunar og eftirlits, þar á meðal töku sýna og myndatöku, að öllum þeim stöðum sem lög þessi og stjórnvaldsreglur ná yfir og er heimilt að leita aðstoðar lögreglu ef með þarf (1. mgr. 30.gr.b sömu laga). Ekki er krafist dómsúrskurðar. Skoðunarmaður sem er synjað um aðgang að matvælafyrirtæki vinnur skv. vinnulýsingu [VLY-051](#).

Skv. 34.gr. laga um velferð dýra kemur fram að MAST sé heimilt að fara í eftirlitsheimsóknir á hvern þann stað sem dýr eru haldin til að kanna aðstæður og aðbúnað þeirra og við beitingu þvingunarúrræða. Ekki er heimilt að fara í þessum tilgangi m.a. í útihús án samþykkis eiganda nema að fengnum dómsúrskurði. Ef grunur er um alvarlegt brot er heimilt að leita aðstoðar lögreglu til að fara inn í útihús án dómsúrskurðar ef brýn hætta er talin á að bið eftir úrskurði valdi dýrum sem í hlut eiga skaða.

1.3.3. Viðbrögð við óásættanlegri hegðun eftirlitsþega við eftirlitsaðila

Þegar upp koma tilvik um óásættanlega hegðun eftirlitsþega/viðskiptavina mun Matvælastofnun bregðast við með hliðsjón af mati á aðstæðum og þeirri hegðun sem um ræðir. Viðbrögð geta verið allt frá munnlegri athugasemd við eftirlit allt til þess að yfirstandandi eftirlitsskoðun sé stöðvuð. Starfsfólki

Matvælastofnunar er heimilt að rjúfa samskipti (s.s símtöl eða fundi) þar sem það verður fyrir óásættanlegri eða óviðeigandi framkomu.

Að meginreglu er brugðist við óásættanlegri hegðun með því að leitað er lausna á staðnum við framkvæmd eftirlits.

Þegar aðstæður eru orðnar slíkar við eftirlit að starfsmaður Matvælastofnunar er knúinn til að hafa orð á hegðun fulltrúa eftirlitsþega og beiðast vinnufriðar, mun slíkt atriði ávallt verða skráð í eftirlitsskýrslu. Yfirmaður viðkomandi skoðunarmanns mun meta hvort ástæða er til að hnykkja á því við eftirlitsþega að til þess sé ætlast að vinnufriður sé tryggður við eftirlitsskoðun.

Dæmi um óæskilega hegðun sem unnt er að bregðast við með óformlegri hætti eru t.d.:

- Móðganir og útúrsmúningar
- Öskur og háreysti
- Gera eftirlitsmann að andlagi gríns
- Dreifa rógburði
- Hæða eftirlitsmann, hvort sem í samtali eða vitna viðurvist
- Eftirlitsaðili sé einangraður og hundsaður á starfsstöð
- Óeðlileg líkamstjáning, til þess fallin að ógna, gera lítið úr eða hæða eftirlitsmann.

Þau atriði sem hér voru talin upp, og atriði sem teljast sambærileg, geta leitt til:

- Kröfu um fund yfirmanns skoðunaraðila með fulltrúa starfsstöðvar þar sem gerð verður krafa um að til aðgerða verði gripið svo eftirlit fari ótruflað fram.
- Að eftirlitsskoðun verði framkvæmd af tveimur skoðunaraðilum í stað eins. Sá umframkostnaður sem af hlýst greiðist af eftirlitsþega.

Í undantekningartilvikum getur Matvælastofnun gripið til þess ráðs, tímabundið, að láta nýjan skoðunaraðila framkvæma eftirlit. Þetta getur átt við í þeim tilfellum þar sem atburðarrás er óljós og málið í rannsókn. Að meginreglu mun eftirlitsaðili snúa aftur til eftirlits á starfsstöð um leið og staðreyndir máls eru kunnar.

Verulega óásættanleg hegðun

Dæmi um verulega óæskilega hegðun eru t.d.:

- Líkamsárás
- Niðurlægjandi framkoma á grundvelli kynferðis
- Niðurlægjandi framkoma á grundvelli kynvitundar
- Niðurlægjandi framkoma á grundvelli kynhneigðar
- Niðurlægjandi framkoma á grundvelli menningarlegs uppruna
- Niðurlægjandi framkoma á grundvelli kynþáttar
- Ógnun og/eða hótun um beitingu ofbeldis
- Ógnun eða hótun um félagslegar afleiðingar
- Endurtekin óásættanleg hegðun. (sbr. kafla þar að lútandi).

Í ákveðnum tilfellum getur það verið mat Matvælastofnunar að óforsvaranlegt sé að halda áfram eftirliti við óbreyttar aðstæður. Í einhverjum tilvikum getur það þýtt að stöðva þurfi starfsemi tímabundið. Í öðrum tilfellum getur það þýtt að eftirlitsskýrsla er kláruð á grundvelli þeirra gagna sem fram hafa komið. Þegar svo háttar til er eftirlitsmanni skylt að skrá þau atriði sem ekki var hægt að hafa eftirlit með sem „frávik“. Framhald eftirlits mun þá fara fram á grundvelli verklagsreglna Matvælastofnunar þegar upp koma frávik.

Það er stefna Matvælastofnunar að allt ofbeldi og hótanir um ofbeldi í garðs starfsmanna stofnunarinnar er kært til lögreglu. Er það til viðbótar öðrum aðgerðum sem stofnunin kann að grípa til til að vernda starfsfólk sitt og tryggja því boðlegt starfsumhverfi.

Sjá einnig kafla 3.7 í starfsmannahandbók MAST (S:/Starfsmannahandbók). Lögfræðingar Samhæfingar og þjónustu sjá um kæruférlid.

1.3.4. Framkvæmd skoðunar

- Dagsetning skoðunar skal skráð
- Farið yfir grunnupplýsingar um eftirlitsstaðinn í ÍsLeyfi, s.s.kennitölu og nafn umráðamanns/rekstraraðila, símanúmer, netfang o.fl.
- Skýringar á frávikum skal skrá við viðeigandi skoðunatriði. Skrá skal hvað er athugavert en ekki tillögur að lausnum
- Forðist deilur, reynið frekar að upplýsa um tilgang
- Við ógnandi framkomu umráðamanns/rekstraraðila ber að hætta skoðun, skrá þá niðurstöðu og ráðfæra sig við næsta yfirmann
- Að lokinni skoðun fer skoðunarmaður yfir framkomin frávik með umráðamanni/rekstraraðila. Skýringar hans, ef einhverjar eru, skulu skráðar
- Skoðunarmaður upplýsir um atriði eins og afhendingu skýrslu, tímamörk á úrbótum frávika o.fl.

1.3.5. Myndatökur

Myndir geta verið gagnlegar og veita oft betri upplýsingar en texti. Hægt er að setja myndir inn á hvert skoðunatriði sem stuðning við lýsingu á athugasemd. Þar sem skoðun á býli með fjölbreytta starfsemi getur verið yfirgrípsmikil er gott að nota myndir til minnis við skrif á skýrslu. Heimilt er skv. 1. mgr. 34.gr. laga um velferð dýra og 30. gr. laga um matvæli að taka myndir á vettvangi. Ávallt skal taka myndir þegar um „Alvarlegt frávik“ er að ræða og aðstæður leyfa. Einnig er hægt að nota myndir sem sönnun þess að athugasemdum hafi verið sinnt og úrbótum lokið.

1.3.6. Skoðunarskýrsla

Þegar skýrslan hefur verið yfirfarin í ÍsLeyfi er hún send til umráðamanns/rekstraraðila í tölvupósti. Skýrslan skal að öllu jöfnu vera send sjö virkum dögum eftir að skoðun fór fram. Þegar umráðamaður/rekstraraðili opnar skýrsluna er staðfesting skráð í ÍsLeyf. Ef skýrslan er ekki opnuð eða ef umráðamaður/rekstraraðili er ekki skráður með netfang er skýrslan prentuð út og send viðkomandi í pósti. Skoðunarmaður sem skráir og sendir skýrslu er ábyrgur fyrir framkvæmdinni sem kemur fram hér að ofan.

Ef eftirlitsheimsókn og/eða ritun skýrslu tengist ábendingu eða umsókn úr þjónustugátt er númer ábendingar/málsnúmer umsóknar skráð í reitinn **‘Nánari lýsing’** þegar skýrsla er stofnuð í Ísleyfi.

Mikilvægt er að ávallt sé vandað til orðanotkunar í skoðunarskýrslum þegar vísað er til eftirlitsþega. Álit eftirlitsaðila á aðstæðum eða persónum, annað en faglegt, á ekki erindi í skoðunarskýrslur. Leiðbeiningar MAST, LBE-155 um skráningu í kerfi stofnunarinnar með tilliti til persónuverndar, eru einnig leiðbeinandi hvað þetta varðar.

Vakni grunur skoðunarmanna í eftirliti um óviðunandi aðstæður sem eru utan starfssviðs MAST en ættu erindi til annarra yfirvalda, ætti að tilkynna það sem fyrst og tryggja að slíkar tilkynningar berist réttum aðilum. Sem dæmi um slíkar aðstæður eru félagsleg vandamál, barnaverndarmál, mansal, umhverfisvandamál (mengun) eða ófullnægjandi brunavarnir.

1.3.7. Næsta skoðun - frestur til úrbóta

Tímasetning næstu skoðunar miðast út frá þeim skoðunatriðum sem hafa stysta tímafrestinn til úrbóta. Áætluð tímasetning á næstu skoðun, sem getur verið reglubundin eða eftirfylgni, kemur fram á fyrstu síðu skýrslunnar og hefur umráðamaður/rekstraraðili að jafnaði þann tímafrest til úrbóta.

Sé um eftirfylgni að ræða kemur fram á skýrslu áætluð dagsetning eftirfylgniskoðunarinnar. Sé um reglubundna skoðun leitast skoðunarmaður við að upplýsa umráðamann/rekstraraðila um áætlaða tímasetningu næstu skoðunar. Hafa ber í huga niðurstöður eftirlits og eftirlitsáætlun sem byggð er á áhættumati og grunneftirlitsþörf starfsstöðvarinnar.

1.3.8. Grunur um refsivert brot

Vakni grunur um refsivert brot á velferð dýra skal skoðunarmaður (skm) MAST meta hvort aðstæður gefa ástæðu og tækifæri til að fara með möntruna við aðila máls (sjá neðar). Ef það er ekki unnt færast þessi skylda til HD sbr. lið 3. Skm upplýsir HD um málið eins fljótt og unnt er. Sjá einnig VLY-045.

Skm upplýsir eftirlitsþega/umráðamann á staðnum um að rökstuddur grunur sé um að viðkomandi hafi gerst sekur um lögbrot (lýst í stuttu máli í hverju það felst) og að honum sé heimilt að neita að svara frekari spurningum eða afhenda gögn og muni um brotið. Jafnframt skal koma fram að brotið getur leitt til álagningar stjórnvaldssekta af hálfu MAST eða kæru til lögreglu (mantra). Umráðamaður er jafnframt beðinn um að undirrita yfirlýsingu (EBL-009) þess efnis að hann þekki rétt sinn og hafi verið kynntir málavextir. Kjósi umráðamaður að tjá sig um málið skal það skráð sem fram kemur og mikilvægt getur talist fyrir málsmeðferð. Skm heldur einu undirrituðu eintaki, umráðamaður öðru. Afrit skm má vera mynd af útfylltu eyðublaði sem, eftir atvikum, sett er inn í málið eftir stofnun þess og/eða vistuð í ÍsLeyfi.

Eftirfarandi texti skal kynntur umráðamanni/eftirlitsþega (Mantra):

Rökstuddur grunur er um að hér hafi verið framið alvarlegt brot á velferð dýra sem varðar við lög um dýravelferð. Þér er heimilt að neita að svara frekari spurningum eða afhenda gögn og muni um brotið. Brotið getur leitt til álagningar stjórnvaldssekta af hálfu Matvælastofnunar eða kæru til lögreglu.

Skm skráir frávikið í ÍsLeyf í viðkomandi skoðunatriði. Undir flípanum „Handbók“ nær skoðunarmaður í viðeigandi texta til að setja undir „Athugasemdir“ í skýrslu. Málsatvikum og aðstæðum skal lýst á greinargóðan hátt, sbr. atriði sem fram koma í LBE-124. Myndir eru teknar ef við á og vitni tiltekin ef einhver eru. Skm upplýsir HD sem stofnar mál í samræmi við tl. 1 í VLY-045.

1.3.9. Samantekt

Þegar það á við eru helstu niðurstöður skoðunarmanns teknar saman í lok skýrslugerðar og skráðar í „Aðrar athugasemdir“. Þar er t.d. tekið fram:

- Hvað vel hefur verið gert
- Ábendingar um hvað mætti betur fara
- Áherslur skoðunarmanns um eftirfylgni – þvingunarúrræði, andmæli veitt á vettvangi o.s.frv.
- Nöfn annarra skoðunarmanna Matvælastofnunar en skýrsluhöfundar
- Leiðbeinandi umfjöllun um leyfi annarra yfirvalda t.d. heilbrigðiseftirlits sveitarfélaga á hverjum stað

Ef grunur vaknar um refsivert brot á velferð dýra skal setja þennan texta inn í skýrslu (s.k. mantra), sjá nánar kafla 1.4.2 Eftirfylgni – Þvingunaraðgerðir og EBL-009.

„Eftirlitsþegi/umráðamaður var upplýstur um að rökstuddur grunur væri um að hann hefði gerst sekur um lögbrot vegna (og nefna skoðunaratriði) og var honum leiðbeint um réttindi sín þess efnis að hann hefði rétt til að neita að svara spurningum eða afhenda gögn eða muni um brotið. Þá var hann jafnframt upplýstur um að brotið gæti leitt til álagningar stjórnvaldsektar af hálfu Matvælastofnunar eða kæru til lögreglu.“

1.3.10. Gjaldtaka

Reglubundið eftirlit

Gjald fyrir reglubundið eftirlit með starfsstöðvum sem hafa verið áhættuflokkaðar er samkvæmt gjaldskrá. Aðeins er greitt fyrir eftirlit sem framkvæmt er á eftirlitsstað og greitt er fyrir hvern hafinn stundarfjórðung. Til viðbótar skal greiða akstursgjald fyrir hverja eftirlitsheimsókn samkvæmt reglugerð.

Tímar vegna reglubundins eftirlits áhættuflokkaðra starfsstöðva eru skráðir í „Tímar“ við úttekt. Sé framkvæmt viðbótareftirlit s.s. vegna blandaðrar starfsemi eða eftirlitsverkefna þá eru skráðir tímar í „Viðbótartímar“. Rauntími er skráður í „Viðbótartíma“, m.t.t. undirbúnings, aksturstíma, skoðunar og frágangs/skýrslugerðar.

Akstursgjald fylgir sjálfkrafa með skráningu á eftirliti.

Annað eftirlit

Tímar vegna eftirfylgniskoðana, ábendinga/kvartana, umbeðið o.s.frv. eru skráðir í „Tímar“ og reikna þarf með undirbúningi, aksturstíma, skoðun og frágangi/skýrslugerð. Gjald fyrir annað eftirlit er samkvæmt gjaldskrá.

Akstursgjald fylgir sjálfkrafa með skráningu á eftirliti.

Sé um að ræða skil á umbeðnum gögnum í kjölfar reglubundins eftirlits, þá er það skráð inn sem eftirfylgniskoðun og er hakað er „Afgreitt á skrifstofu“. Tími vegna umsýslu/frágangs/skýrslugerðar er skráður í „Tímar“ við úttekt. Ef hakað er við „Afgreitt á skrifstofu“ fylgir ekki með akstursgjald.

Að öðru leyti fer gjaldtaka vegna eftirlits eftir reglugerð um gjaldskrá fyrir eftirlit og aðra gjaldskylda starfsemi Matvælastofnunar, [sjá gjaldskrá](#).

Nánari leiðbeiningar er að finna í LBE-041 um framkvæmd innheimtu.

1.3.11. Viðhalds- og úrbótaáætlanir

Athugasemdir sem eru færðar inn í viðhalds- og úrbótaáætlanir úr eigin athugunum umráðamanns/rekstraraðila, metast ekki til frávika, nema þær séu komnar fram yfir áætlaðan tíma eða ef áætlunin ber með sér að ekki sé eftir henni farið varðandi viðhald og úrbætur athugasemda.

Taka skal mið af viðhalds- og úrbótaáætlun í þeim tilvikum þegar unnið er að úrbótum til lengri tíma. Athugasemd sem er þegar á úrbótaáætlun hjá umráðamanni/rekstraraðila, skal skrá á skýrslu sem „Úrbótaáætlun“ ásamt dagsetningu en ekki sem „Frávik“.

1.4. Mat á athugasemdum og eftirfylgni

1.4.1. Mat á athugasemdum og skoðunatriði

Við skoðun hjá frumframleiðendum verða til tvær skýrslur, ein vegna fóðurs og hollustuhátta (þættir II. og III) og önnur vegna dýravelferðar (þáttur IV). Þetta skýrist af því að ekki er um sambærilega löggjöf að ræða og geta því þvingunarúrræði verið mismunandi.

Við skoðun sérhvers skoðunatriðis skal skrá allar athugasemdir. Athugið að skilgreiningar á „Frávik“ og „Alvarlegt frávik“ er ekki sú sama í þáttum II. Fóður og III. Hollustuhættir og svo aftur þætti IV. Dýravelferð. Í upphafi hvers þáttar er yfirlit yfir skilgreiningar á „Frávik“ og „Alvarlegt frávik“.

1.4.2. Eftirfylgni – þvingunaraðgerðir

Vinnuferli Matvælastofnunar og afleiðingar

Í kjölfar skoðunar er vinnulag Matvælastofnunar staðlað og sett hér fram á myndrænan hátt, sjá myndir um „Frávik“ og „Alvarleg frávik“.

Þegar málum er vísað til Ad hoc teymis, er unnið VRF-037 þegar málið varðar mögulegar þvinganir og/eða refsingar vegna frávika í frumframleiðslu eða alvarlegra brota á dýravelferð.

Frestir til að bæta úr atriðum vegna „Alvarlegra frávika“ eru stuttir, geta verið nokkrar klukkustundir, fáeinir dagar eða vikur og aldrei lengri en tilgreindir eru á myndinni. Að jafnaði eru hámarksfrestir nýttir þegar úrbætur eru hafnar en ekki lokið að fullu.

Matvæli og fóður

Ef ekki verður brugðist við þeim athugasemdum sem gerðar hafa verið bendir skoðunarmaður á að samkvæmt verklagi Matvælastofnunar verður gripi til þvingunarúrræða sbr. 30. gr. laga nr. 93/1995 um matvæli.

Samkvæmt 20.gr. laga nr. 93/1995 um matvæli er framleiðsla og dreifing matvæla háð leyfi Matvælastofnunar. Stofnuninni er heimilt að stöðva starfsemi að hluta eða í heild ef um er að ræða starfsemi sem rökstuddur grunur er um að valdi því að matvæli séu heilsuspillandi og óhæf til neyslu eða valdi tjóni á öðrum hagsmunum, sbr. 1. mgr. 30. gr. laganna og/eða stunduð án tilskilins leyfis, sbr. 2. mgr. 30. gr. laganna.

Dýravelferð

Matvælastofnun beitir þvingunum til að þvinga fram úrbætur og beitir stjórnvaldssektum sem refsingu fyrir framin brot, heimilt er að leggja á stjórnvaldssekt strax við fyrsta brot.

Þvinganir til að ná fram úrbótum geta verið eftirfarandi:

- Dagsektir, allt að kr. 100.000,- á dag
- Takmörkun eða stöðvun starfsemi að hluta eða öllu leyti
- Haldlagning tækja og tóla
- Verk unnið á kostnað eiganda
- Vörslusvipting hluta dýra eða allra

Stjórnvaldssektir eru refsing fyrir framið brot og geta verið:

- Allt að kr. 1.000.000,-, allt eftir þeim áhrifum sem brotið hefur á dýrið, fjölda dýra sem brotið er á og hversu lengi brotið hefur varað
- Sé um hagnaðarbrot að ræða er heimilt að sekta um allt að kr. 5.000.000,-

Matvælastofnun birtir almennar fréttir um álagningu dagsekta og ákvarðanir um stjórnvaldssektir. Stofnunin afhendir upplýsingar um dýrahald í atvinnuskyni þegar það varðar hagsmuni almennings og er ekki andstætt lögum.

Ef ekki verður brugðist við þeim athugasemdum sem gerðar hafa verið bendir skoðunarmaður á að samkvæmt verklagi Matvælastofnunar verður gripið til þvingunarúrræða sbr. 35. gr. (stöðvun starfsemi), 36. gr. (dagsektir og úrbætur á kostnað umráðamanns), 37. gr. (vörslusvipting dýra og haldlagning) eða refsingar sbr. 42. gr. (stjórnvaldssektir) laga um velferð dýra nr. 55/2013.

Samkvæmt 44. gr. laga um velferð dýra má með dómi svipta aðila heimild til að hafa dýr í sinni umsjá, versla með þau eða sýsla með þau með öðrum hætti, hafi hann gerst sekur um stórfellt eða ítrekað brot á lögum um velferð dýra eða reglugerðum settum með stoð í þeim.

Heimilt er, skv. 40. gr. laga 55/2013, að krefja umráðamann dýra og aðila sem er ábyrgur fyrir starfsemi sem löggin ná til um endurgreiðslu kostnaðar vegna ákvæða 37.-39. gr. og 44. gr.

Andmæli veitt á staðnum í þeim tilfellum þegar frestur sem veittur er til úrbóta er styttri en hefðbundinn frestur til andmæla, 14 dagar.

Farið er yfir skoðunarskýrslu með umráðamanni/rekstraraðila og honum gerð grein fyrir niðurstöðum og hvaða kröfur stofnunin hyggst gera varðandi úrbætur og tímafrest. Því næst er umráðamaður/rekstraraðili upplýstur um andmælarétt sinn og honum gefin kostur á að koma þeim á framfæri.

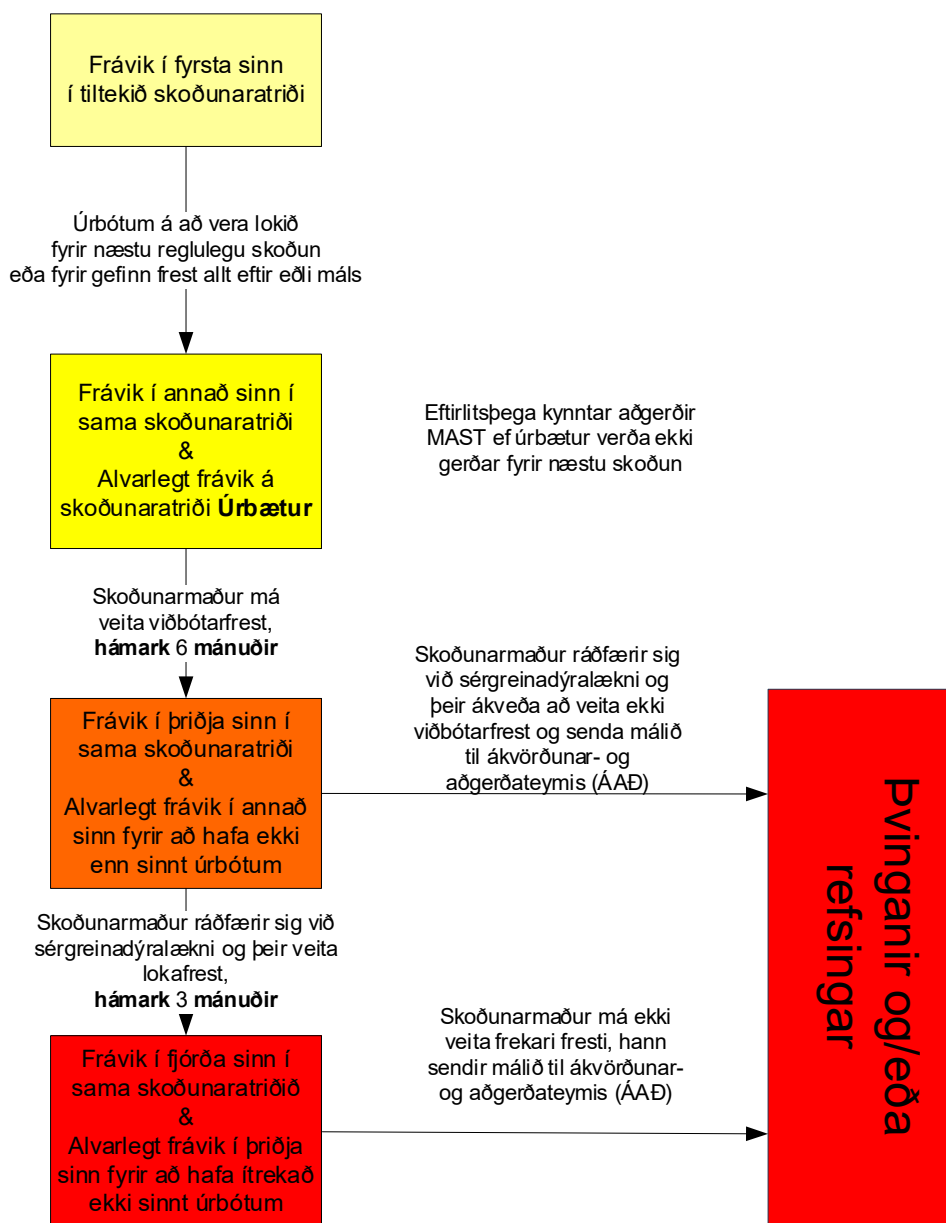
Meðalhófsreglan

Hafa verður hliðsjón af þeirri meginreglu stjórnarfarsréttarins, að stjórnvald skuli ekki fara strangar í sakir en nauðsynlegt er til að leysa það viðfangsefni, sem stjórnvaldinu er falið.

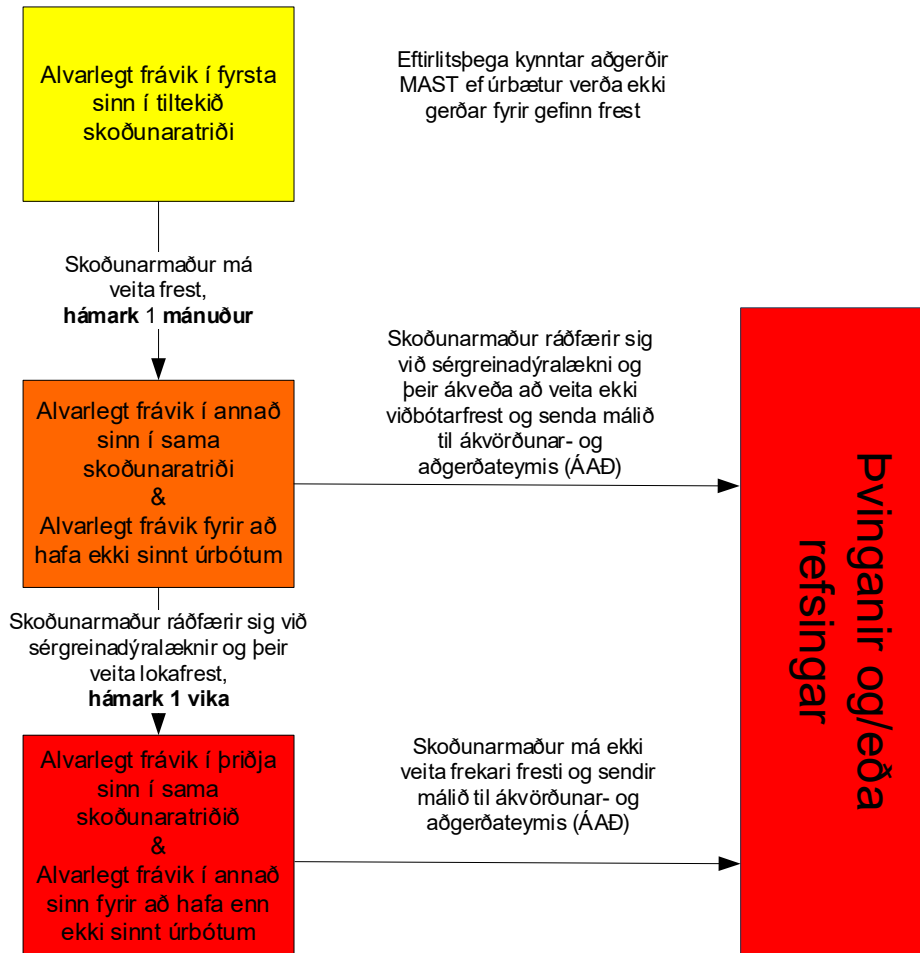
Meginsjónarmiðin að baki reglunni eru þau að stjórnvaldi sé ekki aðeins skylt að líta til þess markmiðs sem starf þess stefnir að, heldur beri því einnig að taka tillit til hagsmuna og réttinda þeirra aðila sem athafnir stjórnvalda og valdbeiting beinist að. Ber stjórnvöldum að fara ákveðinn meðalveg á milli þessara andstæðu sjónarmiða.

Þetta þýðir að áður en stjórnvald tekur ákvörðun um þvingunarúrræði verður stjórnvaldið að hafa gengið úr skugga um að markmiðum laganna verði ekki náð með öðru eða vægara móti.

Vinnulag Matvælastofnunar varðandi “Frávik” er varðar dýrahald.
Á bæði við um aðbúnað dýra og matvælaframleiðslu



Vinnulag Matvælastofnunar varðandi “Alvarlegt frávik” er varðar dýrahald.
Á bæði við um aðbúnað dýra og matvælaframleiðslu



II. Þáttur – Fóður

1. Inngangur

Mörg svínabú eru að framleiða sitt eigið fóður (fóðurstöð) og/eða fóður sem er selt/flutt á önnur svínabú og skal skoðun á þeirri framleiðslu fara fram samkvæmt leiðbeiningaskjalinu [LBE-079](#) Fóður – skoðunarhandbók og skýrsla gerð undir samþykkisnúmeri (Axxx) fóðurstöðvar í ÍsLeyf.

Eftirfarandi skoðunatriði eiga því einungis við um aðkeypt fóður, fóðurgeymslur og um almennt hreinlæti og meðferð fóðurs.

1.1 Lagagrunnur

Lög nr. **22/1994** um eftirlit með fóðri, áburði og sáðvöru eru lögð til grundvallar í II. þætti skoðunarhandbókarinnar.

Reglugerðir sem stuðst er við í II. þætti skoðunarhandbókarinnar eru eftirfarandi:

- Reglugerð nr. **107/2010** um gildistöku reglugerðar EB nr. **183/2005** um kröfur varðandi hollustuhætti sem varða fóður
- Reglugerð nr. **102/2010** um gildistöku reglugerðar EB nr. **178/2002** um almennar meginreglur og kröfur samkvæmt lögum um matvæli, um stofnun Matvælaöryggisstofnunar Evrópu og um málsmeðferð vegna öryggis matvæla
- Reglugerð nr. **674/2017** um gildistöku reglugerðar EB nr. **1069/2009** um heilbrigðisreglur að því er varðar aukaafurðir úr dýrum og afleiddar afurðir sem ekki eru ætlaðar til manneldis og reglugerðar EB nr. **142/2011** um framkvæmd reglugerðar EB nr. 1069/2009 um heilbrigðisreglur að því er varðar aukaafurðir úr dýrum og afleiddar afurðir sem ekki eru ætlaðar til manneldis

1.2. Mat á athugasemdum við skoðunatriði

Athugasemdir geta fengið þrenns konar vægi skv. eftirfarandi:

LS = Lagfært á staðnum:

Þegar gerð er athugasemd við starfsemi sem vísar frá ákvæðum laga eða reglugerða, sem hægt er að lagfæra á meðan skoðun fer fram eða tilvikið það lítilfjórlegt að það verður augljóslega lagfært strax að lokinni skoðun.

F = Frávik:

Þegar gerð er athugasemd við starfsemi sem vísar frá ákvæðum laga eða reglugerða, sem með óbeinum hætti getur leitt til framleiðslu óörugggra matvæla, en það eru matvæli sem eru álitin heilsuspillandi og / eða óhæf til neyslu.

Úrbætur verða metnar í næstu reglubundinni skoðun eða að loknu næsta áætlaða vinnslu- og viðgerðarstoppi. Athugasemdin leiðir að öllu jöfnu ekki til sérstakrar eftirfylgni.

A = Alvarlegt frávik:

Þegar gerð er athugasemd við starfsemi sem vísar frá ákvæðum laga eða reglugerða, sem með beinum hætti getur leitt til framleiðslu matvæla sem eru álitin heilsuspillandi.

Úrbótum skal ljúka innan uppgefins frests sem er að hámarki einn mánuður. Ef athugasemdin gefur tilefni til er gripið til þvingunarúrræða strax, samkvæmt [VLY-051](#). Athugasemdin krefst að jafnaði skjótrar eftirfylgni.

ÚÁ = Sett á úrbótaáætlun:

Þegar athugasemd sem er **fyrir á skýrslu** og búið er að setja á úrbóta- og/eða viðhaldsáætlun er merkt við „Sett á úrbótaáætlun“, auk þess er sett inn dagsetning á hvenær fyrirhuguðum úrbótum eða viðhaldi verði lokið.

4. Byggingar og búnaður

4.22. Meindýr / smitvarnir

Tilvísun: III. viðauki reglugerðar nr. 183/2005/EB (107/2010) um kröfur varðandi hollustuhætti sem varða fóður og 47. gr. efnalaga nr. 61/2013.

4.22.1. Meindýr / smitvarnir

Tryggja skal að meindýr komist ekki í fóður til að halda hugsanlegri mengun í lágmarki.

Eitur má ekki nota í sama rými og fóður er geymt t.d. í hlöðum eða fóðurgeymslum.

- Eru meindýravarnir viðhafðar til að fyrirbyggja að meindýr komist í fóður?
- Kannið hvort gildir og/eða eitur sé á staðnum
- Kannið hvort megi sjá ummerki um meindýr (t.d. mýs, rottur, fugla eða skordýr) í fóðri. Ef eitur er notað, hefur viðkomandi hlotið þjálfun og leyfi til notkunar eiturs? Skoða staðfestingu þess efnis
- Kanna samning við meindýraeyði eða kvittun (láta senda eftirlitinu eftir á ef kvittun/samningur er ekki á staðnum)

4.23. Þrif

Tilvísun: III. viðauki reglugerðar nr.183/2005/EB (107/2010) um kröfur varðandi hollustuhætti sem varða fóður.

4.23.1. Verklag þrifa

Umráðamaður/rekstraraðili skal halda hreinni aðstöðu, búnaði, ílátum, grindum og farartækjum, sem eru notuð til að geyma og flytja fóður, og sótthreinsa á viðeigandi hátt að lokinni hreinsun ef nauðsyn krefur.

Fóður- og brynningarbúnaður skal hannaður og komið fyrir þannig að auðvelt er að halda hreinu og mengun fóðurs og vatns sé í lágmarki.

- Kannið hvort fóðurgjafar- og brynningarbúnaður sé þrífinn reglulega
- Kannið hvort umgengni í fóðurgeymslum sé ásættanleg
- Eru fóðurgeymslur yfirbyggðar og heilar?

- Eru fódurrestar fjarlægðar jafnóðum?

4.26. Aukaafurðir úr dýrum, úrgangur og/eða mengandi efni.

Tilvísun: 21. gr. reglugerðar nr. 1069/2009/EB (674/2017) um reglur um aukaafurðir úr dýrum og VIII. viðauki reglugerðar nr. 142/2011/EB um framkvæmdir reglugerðar nr. 1069/2009/EB.

4.26.1. Verklag við aukaafurðir úr dýrum (ABP), úrgangur og/eða mengandi efni

Umráðamaður skal geyma og meðhöndla úrgang, spilliefni og hættuleg efni (t.d. olíur, rafgeyma og hreinsiefni) á aðskilinn og öruggan hátt þannig að ekki hljótist mengun af.

- Er aðstaða til förgunar úrgangs fullnægjandi (t.d. spilliefni, hræ o.s.frv.)?
- Kannið hvort úrgangi og dýrahræjum er fargað reglulega og hvernig því er háttað, t.d. hvaða fyrirtæki sér um að fjarlægja úrgang.

5. Vörumeðferð

5.24. Umbúðir / beit

Tilvísun: III. viðauki reglugerðar nr. 183/2005/EB (107/2010) um kröfur varðandi hollustuhætti sem varða fóður.

5.24.2. Aðskilnaður í geymslu og meðferð fóðurs

Fóður má ekki geyma í óviðeigandi rými (t.d. salerni, hreinsiefnageymsla, verkfærageymsla og verkstæði).

- Athugið hvort að fóður sé geymt á öðrum stöðum en í fóðurgeymslu, t.d. vegna plássleysis, og hvort þeir staðir uppfylli kröfur.

6. Framleiðslustjórnun

6.21. Móttaka

Tilvísun: 18. gr. reglugerðar nr. 178/2002/EB (102/2010) um almennar meginreglur og kröfur samkvæmt lögum um matvæli, um stofnun Matvælaöryggisstofnunar Evrópu og um málsmeðferð vegna öryggis matvæla.

6.21.1. Skráningar við móttöku

Til að tryggja rekjanleika skal umráðamaður/rekstraraðili bús halda skrár um uppruna og magn fóðurs sem keypt er inn.

- Skoðið hvaðan býlið kaupir fóður. Eru birgjar býlisins skráðir eða samþykktir?

- Er til skrá yfir hvaðan og hversu mikið er keypt af fóðri?
- Er til skrá yfir hvert og hversu mikið er afhent af fóðri? Skoða skrár. Athuga sérstaklega hvort býlið kaupir óvanalegt fóður og hvaðan slíkt fóður kemur, t.d. saltaðar fiskafurðir, brauð, ávextir, grænmeti og fleira af slíku tagi og hvort kjötafurðir kunna að leynast í fóðrinu.
- Er aðkeypt fóður merkt? Skoða merkimiða, er nafn fóðurs, framleiðanda, samþykkisnúmer, magn og innihaldslýsing á miðanum á Íslensku?

III. Þáttur – Hollustuhættir

1. Inngangur

1.1. Lagagrunnur

Lög nr. [93/1995](#) um matvæli eru lögð til grundvallar í III. þætti skoðunarhandbókarinnar.

Reglugerðir sem stuðst er við í III. þætti skoðunarhandbókarinnar eru eftirfarandi:

- Reglugerð nr. **103/2010** um gildistöku reglugerðar EB nr. 852/2004 um hollustuhætti er varða matvæli
- Reglugerð nr. **916/2012** um merkingar búfjár
- Reglugerð nr. **539/2000** um heimildir dýralækna til að ávísa lyfjum
- Reglugerð nr. **1266/2017** um lyfjaávisanir og afhendingu lyfja.

1.2. Mat á athugasemdum við skoðunatriði

Athugasemdir geta fengið þrenns konar vægi skv. eftirfarandi:

LS = Lagfært á staðnum:

Þegar gerð er athugasemd við starfsemi sem víkur frá ákvæðum laga eða reglugerða, sem hægt er að lagfæra á meðan skoðun fer fram eða tilvikið það lítilfjörlegt að það verður augljóslega lagfært strax að lokinni skoðun.

F = Frávik:

Þegar gerð er athugasemd við starfsemi sem víkur frá ákvæðum laga eða reglugerða, sem með óbeinum hætti getur leitt til framleiðslu óöruggra matvæla, en það eru matvæli sem eru álitin heilsuspillandi og / eða óhæf til neyslu.

Úrbætur verða metnar í næstu reglubundinni skoðun eða að loknu næsta áætlaða vinnslu- og viðgerðarstoppi. Athugasemdin leiðir að öllu jöfnu ekki til sérstakrar eftirfylgni.

A = Alvarlegt frávik:

Þegar gerð er athugasemd við starfsemi sem víkur frá ákvæðum laga eða reglugerða, sem með beinum hætti getur leitt til framleiðslu matvæla sem eru álitin heilsuspillandi.

Úrbótum skal ljúka innan uppgefins frests sem er að hámarki einn mánuður. Ef athugasemdin gefur tilefni til er gripið til þvingunarúrræða strax, samkvæmt [VLY-051](#). Athugasemdin krefst að jafnaði skjótrar eftirfylgni.

ÚÁ = Sett á úrbótaáætlun:

Þegar athugasemd sem er fyrir á skýrslu og búið er að setja á úrbóta- og/eða viðhaldsáætlun er merkt við „Sett á úrbótaáætlun“, auk þess er sett inn dagsetning á hvenær fyrirhuguðum úrbótum eða viðhaldi verði lokið.

2. Leyfi

2.31. Samþykki / leyfi

Tilvísun: 20. gr. laga nr. [93/1995](#) um matvæli.

2.31.1. Leyfi/skráning Matvælastofnunar

- Leyfisskírteini frá Matvælastofnun er í gildi nema um sé að ræða úttekt vegna umsóknar á starfsleyfi.
- Engin önnur starfsemi á sér stað en sú sem leyfi fyrirtækisins nær yfir.
- Eigendur fyrirtækisins eru þeir sömu og áður.

4. Byggingar og búnaður

4.32. Umhverfi

Tilvísun: A-hluti I. viðauka reglugerðar nr. 852/2004/EB (103/2010) um hollustuhætti sem varða matvæli.

4.32.1. Umhverfi útihúsa

Umhverfi svínahúsa og viðkomandi bygginga skal vera með þeim hætti að óhreinindi berist ekki auðveldlega inn í þau, né að þau dragi að sér smitbera s.s. nagdýr, skordýr eða fugla.

- Svæði fyrir framan innganga skal vera þess eðlis (t.d. þétt undirlag með góðu frárennsli, malarborið eða með varanlegu slitlagi) að ekki berist óhreinindi inn.
- Farartæki sem koma með fóður og önnur aðföng og flytja afurðir, dýr eða aðrar vörur að og frá búinu skulu geta ekið á þurru og föstu undirlagi.
- Athuga skal umhverfi í kringum fóðursíló. Dýr skulu ekki hafa aðgang að því svæði og svæðið skal vera snyrtilegt og laust við fóðurrestar.

5. Vörumeðferð

5.33. Dýr – sjúkdómar / lyf

- Tilvísun: A-hluti I. viðauka reglugerðar nr. 852/2004/EB (103/2010) um hollustuhætti er varða matvæli, reglugerð nr. 1266/2017 um lyfjaávisanir og afhendingu lyfja, reglugerð nr. 539/2000 um heimildir dýralækna til að ávísa lyfjum og 13. gr. reglugerðar nr. 916/2012 um merkingar búfjár.

5.33.1. Sjúkdóma- og lyfjaskráning

Rétt notkun dýralyfja og frestur til afurðanýtingar eru mikilvægir þættir til að fyrirbyggja að lyfjamengaðar afurðir fari á markað.

Rekstraraðili ber ábyrgð á því að sjúkdóma- og lyfjaskráningar séu gerðar, til þess getur hann notið aðstoðar dýralæknis. Rekstraraðili verður að vita og skrá afurðanýtingarfrest fyrir öll lyf sem hann og/eða dýralæknir gefur.

Í sjúkdóma- og lyfjaskráningum skal eftirfarandi koma fram:

- Dagsetning, hvenær lyfið er notað
- Númer á gripnum
- Hvaða lyf er notað
- Hvernig á að nota lyfið (t.d. í æð, vöðva, kjaft)
- Bann við afurðanýtingu á kjöti
- Sjúkdómsgreining

Á heimasíðu Matvælastofnunnar má sjá dæmi um heilsukort sem stofnunin samþykkir – sjá [Lyfjaskráningar úr lyfjageymslu – Heilsukort fyrir búfé.](#)

- Skoðunarmaður fylgist með hvort dýralyf séu notuð á réttan hátt og hvort afurðanýtingarfrestir séu skráðir og virtir. Skoðunarmaður fer yfir lyfja- og sjúkdómaskráningar. Hann getur rakið dæmi.
- Skoðunarmaður fylgist með hvort notuð séu lyf sem innihalda ólögleg efni sem bannað er að gefa dýrum sem gefa af sér afurðir til manneldis. Skoðunarmaður er vakandi fyrir notkun lyfja sem ekki eru markaðssett eða á undanþágu hér á landi (smygluð).

Dýralæknir sem notar eða afhendir undanþágulyf (óskráð eða mannalyf) ber ábyrgð á notkuninni og afurðanýtingarfresti. Þessar upplýsingar, notkunarleiðbeiningar og afurðanýtingarfrestur skulu koma fram á áritunarmiða lyfjanna.

Við brot á reglugerðum er varðar merkingar dýralæknis á afhentu lyfi og heimild dýralækna um ávísun á dýralyfi skal skrá á gátlista og upplýsa sérfræðing lyfjamála hjá Matvælastofnun. Ekki er um frávík á rekstraraðila að ræða. Finnist ólöglegt lyf ber skoðunarmanni að leggja hald á það og skrá það við skoðunatriðið, útrunnin lyf eða vanmerkt lyf teljast ekki til ólöglegra lyfja.

Ef útrunnin lyf finnast skal skoðunarmaður hvetja umráðamann til að farga lyfinu rétt, t.d. skila til förgunar í apóteki, en einnig er hægt að afhenda skoðunarmanni lyfin á staðnum.

- Skoðunarmaður skráir í athugasemdir hvaða leið er farin finnst útrunnin lyf á staðnum.

7. Neytendavernd

7.31. Rekjanleiki

Tilvísun: Reglugerð nr. 916/2012 um merkingar búfjár.

7.31.1. Merking gripa

Öll fullorðin svín, svín sem eru lyfjameðhöndluð eftir fráfarur (fráfærugrísir, eldisgrísir og ásetningsdýr) og svín sem fara frá fæðingarbylí, annað en til sláturhúss, skulu merkt með forprentuðu plötumerki í eyra.

- Skoða eldisgrísi sem eru í sjúkdóma- og lyfjaskráningum
- Skoða hvort eldisgrísir í sjúkrastíum hafa verið lyfjameðhöndlaðir og þ.a.l. merktir.

7.31.2. Hjarðbók

Hjarðbók skal uppfærð reglulega og gefa trúverðuga mynd af hjörðinni. Rekstraraðilar bera alltaf ábyrgð á að hjarðbók sé rétt.

7.31.3. Úrbætur

Ef ekki hefur verið gripið til úrbóta í kjölfar athugasemda eftirlitsaðila.

- Undir þessum lið eru metnar þær úrbætur sem gerðar eru undir viðkomandi eftirlitsstað.
- Ef athugasemd sem gerð hefur verið við skoðunatriði í skoðun hefur ekki verið lagfært við eftirfylgni eða næsta reglubundna eftirlit, skoðast það sem **Alvarlegt frávik** undir þessum lið.

IV. þáttur – Dýravelferð

1. Inngangur

1.1. Lagagrunnur

Lög nr. **38/2013** um búfjárhald, lög nr. **55/2013** um velferð dýra og lög nr. **25/1993** um dýrasjúkdóma og varnir gegn þeim eru lögð til grundvallar í IV. þætti skoðunarhandbókarinnar.

Reglugerðir sem stuðst er við í IV. þætti skoðunarhandbókarinnar eru eftirfarandi:

- Reglugerð nr. **1276/2014** um velferð svína
- Reglugerð nr. **560/2010** um innflutning á djúpfrystu svínasæði

1.2. Mat á athugasemdum við skoðunatriði

Athugasemdir geta fengið þrenns konar vægi skv. eftirfarandi:

LS = Lagfært á staðnum:

Þegar ákvæði laga og/eða reglugerða eru ekki uppfyllt og að úrbætur voru gerðar í viðurvist skoðunarmanns eða svo smávægileg athugasemd að augljóst þykir að úrbætur verði gerðar strax að lokinni skoðun.

F = Frávik:

Þegar ákvæði laga og/eða reglugerðar eru brotin, þó þannig að afleiðing brotsins hefur ekki haft eða mun ekki hafa alvarleg líkamleg og/eða andleg áhrif á dýrið.

A = Alvarlegt frávik:

Þegar ákvæði laga og/eða reglugerðar eru brotin, þannig að afleiðing brotsins hefur haft eða mun hafa alvarleg líkamleg og/eða andleg áhrif á dýrið, þó svo dýrið geti náð bata. Ef ekki er bætt úr mun vörslusviptingu beitt og hámarksfrestur til úrbóta er einn mánuður.

ÚÁ = Sett á úrbótaáætlun:

Þegar athugasemd sem er **fyrir á skýrslu** og búið er að setja á úrbóta- og/eða viðhaldsáætlun er merkt við „Sett á úrbótaáætlun“, auk þess er sett inn dagsetning á hvenær fyrirhuguðum úrbótum eða viðhaldi verði lokið.

8. Dýrasjúkdómar

8.45. Smitvarnir

Tilvísun: 13. gr. laga nr. 25/1993 um dýrasjúkdóma og varnir gegn þeim og 19. gr. reglugerðar nr. 1276/2014 um velferð svína.

8.45.2. Smitgát á býlinu

Gæta skal að smitvörnum á svínabúum. Mikilvægt að þjónustuaðilar geti þrifið hendur og skófatnað til að komast hjá að bera smit á milli búna. Þrifaaðstaða skal vera við inngang í svínabú til þrifa á höndum, fótabúnaði og/eða viðeigandi hlífðarfatnaður til staðar.

Þeir sem hafa verið eða komist í snertingu við hugsanlegt smit sem getur borist í svín hérlendis, skulu ekki fara inn á svínabú eða vera í snertingu við svín fyrr en í fyrsta lagi 48 klst. eftir komu til landsins.

Umhverfi svínahúsa og viðkomandi bygginga skal vera með þeim hætti að óhreinindi berist ekki auðveldlega inn í þau, né að þau dragi að sér smitbera s.s. nagdýr, skordýr eða fugla. Gæta skal að smitvörnum við móttöku og afhendingu svína og tryggja að aðstaða til þrifa og sóttthreinsunar sé til staðar. Fóðurgeymsla og aðgengi að henni skal vera hreint og þurr.

Ef upp kemur alvarlegur smitsjúkdómur eða grunur um slíkan skal ávallt tilkynna það viðkomandi héraðsdýralækni.

8.45.3. Dýrahæ

Dýrahæ skal fjarlægja svo fljótt sem auðið er frá lifandi dýrum þannig að þau hafi ekki beina snertingu við hræ. Dýrahæjum skal eyða á þann hátt að ekki valdi hættu á útbreiðslu smitefna eða annarra skaðlegra efna.

- Eru dauð dýr innan um lifandi dýr?
- Eru dauð dýr fjarlægð strax? Reyna að meta hversu langur tími líður frá því dauð dýr eru fjarlægð.
- Eru dýrahæ send í viðurkenndan farveg, t.d. á viðurkenndan urðunarstað eða brennslustöð?

8.46. Sæðismeðferð

Tilvísun: Reglugerð nr. 560/2010 um innflutning á djúpfrystu svínasæði.

8.46.1. Verklag

Hver sá sem meðhöndlar sæði skal ávallt gæta fyllsta hreinlætis, þvo hendur og sóttthreinsa og halda áhöldum og búnaði ávallt hreinum.

Aðeins er heimilt að nota heilbrigðar gyltur til sæðinga. Veikist gylta eftir sæðingu með djúpfrystu svínasæði skal tafarlaust hafa samband við Matvælastofnun.

Líða skulu hið minnsta 30 dagar frá sæðistöku til notkunar þess.

- Skoða skráningar. Voru 30 dagar liðnir?

8.46.2. Leyfi til sæðinga

Hver sá sem flytur inn, meðhöndlar og/eða notar djúpfryst svínasæði skal hafa tilskilið leyfi frá Matvælastofnun.

- Er viðkomandi á lista yfir þá sem hafa leyfi til meðhöndlunar og notkunar á djúpfrystu svínasæði frá Matvælastofnun

8.46.3. Vinnuherbergi og búnaður

Sérstakt vinnuherbergi fyrir sæðismeðferð skal vera til staðar og skal það vera þannig hannað að auðvelt sé að þrífa og sótthreinsa. Þar skal vera heitt og kalt vatn og nauðsynleg hreinlætisaðstaða. Til að forðast að smit berist inn í vinnuherbergið er óheimilt er að ganga beint inn í herbergið frá ytra umhverfi. Óheimilt er að nota herbergið fyrir annað en sæðismeðferð.

Búnaður til sótthreinsunar, handlaug, smásjá og önnur nauðsynleg áhöld/búnaður skulu vera til staðar. Öll áhöld sem notuð eru til sæðinga og blöndunar skulu vera þannig gerð að auðvelt er að þrífa þau og sótthreinsa.

8.46.4. Hlífðarfatnaður

Þeir sem meðhöndla og sæða með djúpfrystu svínasæði skulu klæðast sérstökum hlífðar- og skófatnaði sem auðvelt er að þrífa og sótthreinsa. Hlífðarfatnaður skal vera hreinn og óheimilt er að nota fatnaðinn utan búsin.

8.46.5. Sæðismeðferð – Skráningar

Svínabú skal halda dagbók um sæðingar og afdrif allra sæðisskammta, hvort sem þeir eru notaðir til sæðinga eða er eytt. Svínabú skal einnig halda skrá um hvaða gyltur séu sæddar og fang. Þess skal gætt að sæði sé merkt sæðisgjafa og fram komi hvar og hvenær sæðið var tekið, áður en það er notað til sæðinga.

- Skoða skráningar. Er rekjanleiki?

9. Velferð

9.41. Skipulag / þekking / þjálfun / hæfni

Tilvísun: 5. gr. og I. viðauki reglugerðar nr. 1276/2014 um velferð svína.

9.41.1. Verklag / Þekking og geta

Öllum þeim sem halda svín, hvort sem þau eru eitt eða fleiri, er skylt að afla sér grunnþekkingar á þörfum og umönnun svína og þeim skyldum sem hvíla á umráðamönnum.

Umráðamaður skal sjá til þess að hver sá sem ber ábyrgð á umönnun svína í hans eigu, hafi hæfni og getu til þess, þekkingu á umönnun og þörfum dýranna og á lögum og reglum um svínahald.

Umráðamaður tilkynninga- og úttektarskylds svínahalds (sbr. I. viðauka reglugerðar nr 1276/2014), og/eða fulltrúi hans, skal hafa lokið prófi í búfræði, lokið námskeiði í svínahaldi viðurkenndu af Matvælastofnun eða starfað við umsjá svína sem nemur tveimur árum í fullu starfi.

- Spyrja umráðamann hvaða reglur gilda um þjálfun á búinu.
- Spyrja umráðamann hvort starfsfólki hafi verið kynntar lög og reglur sem gilda um svínahald á Íslandi.

9.41.2. Skráningar þjálfunar

Umráðamaður skal einnig tryggja að starfsmenn við svínahaldið hafi fengið grunnþjálfun í umönnun svína og fræðslu um þarfir þeirra og skal hann halda skrá um þjálfun og fræðslu starfsmanna.

- Skráning á þjálfun starfsfólks skal vera skrifleg svo hægt sé að sýna fram á hvaða þjálfun starfsmenn hafa hlotið.
- Spyrja umráðamann um þjálfun starfsfólks og athuga hvort til séu skráningar

9.42. Byggingar

Tilvísun: 13., 15., 18 gr. og II. viðauki reglugerðar nr. 1276/2014 um velferð svína.

9.42.1. Gólf

Gólf skulu þannig úr garði gerð og þeim þannig viðhaldið að þau geti ekki valdið svínum skaða. Flórar og föst gólf skulu vera með góðu frárennsli. Gólf skulu ekki vera hál, þannig að svínin geti fótað sig án erfiðleika.

Stærðir og hlutföll rimla og raufa skulu vera þannig að ekki hljóttist meiðsl af.

- Eru gerð og hlutfall gólfefna samkvæmt reglugerð? Sjá viðauka II
- Skoða skal hvort nudd, sár eða áverkar sjáist á svínunum. Athuga vel gotstúur.
- Gangu svínin eðlilega (t.d. ef gólf eru hál)?

9.42.2. Hönnun á rými

Stúur skulu vera þannig hannaðar að svín hafi auðvelda undankomuleið og ekki skapist hætta á að þau verði innikróuð.

Í gotstíum skal vera sérstakt svæði fyrir spenagrísi þar sem þeir eru óhultir fyrir gyltunni og skal sá staður hafa sérstakan hitagjafa.

Innréttingar, rekstrargangar, stíur, dyr og rampar skulu hannaðir þannig að rekstur gangi auðveldlega fyrir sig og valdi svínum ekki óþarfa streitu.

- Athuga hvort það sé sérstakt svæði fyrir spenagrísi og hitagjafi
- Fá lýsingu á rekstrarleið og athuga hvort það séu botnlangar, stig eða annað sem getur valdið óþarfa streitu

9.42.3. Sérstakar stíur

Sjúkrastífa skal vera til staðar með þurru, hreinu og mjúku undirlagi. Það skal vera möguleiki á hitagjafa í sjúkrastíu. Gæta skal þess að í hverri sjúkrastíu séu haldin svín af svipaðri stærð. Rými í sjúkrastíum skal að jafnaði vera tvöfalt meira en almenn lágmarksgildi fyrir viðkomandi dýrahóp.

9.43. Búnaður

Tilvísun: 16. og 18 gr. reglugerðar nr. 1276/2014 um velferð svína.

9.43.1. Innréttingar

Innréttingar skulu þannig úr garði gerðar og þeim þannig viðhaldið að þær geti ekki valdið svínum skaða.

- Skoða innréttingar almennt. Er viðhald viðunandi?
- Eru slysaöldrunar? t.d. ef vantar bita í gólf eða útstætt járn í stíunum. Athuga skal líka járngrindur í gotstíum.
- Ef áverkar á svínunum sjást sem rekja má til innréttinga þá er það alvarlegt frávik. Ef engir áverkar sjást á svínum er það almennt talið sem frávik en þó skal meta umfang slysaöldrunar og hveru líklegt er að svín hljóti skaða af.

9.43.3. Lýsing

Birta hjá svínum skal fylgja sólarhringnum með minnst 8 klst. í fullu ljósi annars vegar og 8 klst. í myrkri (eða slökkt ljós) hins vegar. Þetta á ekki við um hitaljós hjá spenagrísimum, fráfarugrísimum og/eða sjúkum/slösuðum svínum. Ljósstyrkurinn skal vera að lágmarki 75 lux á þeim tíma sem fullt ljós er.

- Er eðlileg lýsing? Ef þörf er á:
 - Mæla ljósstyrk í hæð svínanna
- Hvernig er rytminn á lýsingunni? Er hann sjálfvirkur? Eru tölurnar skráðar í tölvu?
- Fylgjast skal með hvort ljós séu kveikt í öllum stíum í upphafi skoðunar

9.43.4. Loftgæði og lofttræsting

Tryggja skal eðlileg og nægileg loftskipti fyrir svín án þess að dragsúgur myndist í umhverfi þeirra. Ryk og/eða skaðlegar lofttegundir skulu ekki vera í umhverfi svína í styrk sem er skaðlegur heilsu þeirra.

- Við mat á loftgæðum og afköstum loftræstingar skal einnig meta lykt og líta eftir ummerkjum um raka. Raki getur t.d. lýst sér sem slepja á yfirborði innréttinga.
- Gott er að lýsa því hvernig skoðunarmaður upplifir loftgæði t.d. hósti, sviði í augum, ryk í lofti, sterk lykt.
- Ef þörf er á:
 - Mæla hita- og rakastig
 - Mæla magn skaðlegra lofttegunda
- Muna að kanna hvort einhversstaðar sé dragsúgur, s.s. við dyr, glugga, loftræstingu og frá haughúsi.
- Kanna skal hegðun og líðan dýranna, s.s. öndun, hósti
- Skoða hvort og hvernig svínin liggja saman (heitt eða kalt)
- Snúin stía? (svín skíta á heila gólfið þar sem þau eiga að liggja og öfugt) Getur verið merki um t.d. dragsúg á legusvæði eða of hátt eða lágt hitastig (sjá töflu fyrir neðan til viðmiðunar)

Hitastig:

Lífbungi kg	Lágmarkshitastig °C	Hámarkshitastig °C
< 5	28	32
6-15	28	30
16-25	22	24
26-40	18	22
> 40	15	20

Hámarksviðmiðunarmörk hættulegra lofttegunda:

- Koltvísýringur (CO₂) 3.000 ppm
- Ammoníak (NH₃) 20 ppm
- Vetrissúlfíð (H₂S) 0,5 ppm

9.44. Aðbúnaður, umhirða og meðferð

Tilvísun: Reglugerð nr. 1276/2014 um velferð svína (sjá nánar við hvert skoðunatriði).

9.44.1. Fóðrun og brynning

Tilvísun: 8. gr. reglugerðar nr. 1276/2014 um velferð svína.

Fóðra skal svín að lágmarki einu sinni á dag. Fóður skal að magni, gæðum og efnainnihaldi fullnægja þörfum svínanna til vaxtar, viðhalds og framleiðslu. Taka skal mið af holdfyllingu en svín skulu ekki vera grenni en sem nemur holdastigi 2. Fullorðin svín skulu hafa stöðugan aðgang að heyi, hálmi eða öðru gróffóðri. Tryggja skal að öll svín geti étið samtímis (á sérstaklega við skammtafóðrun) og að þau hafi öll greiðan aðgang að fóðri. Spenagrísir skulu fá fasta fæðu eigi síðar en viku fyrir fráfærur.

Öll svín skulu ávallt hafa stöðugan aðgang að hreinu og ómenguðu drykkjarvatni og drykkjarker/nipplar skulu hreinsuð reglulega.

Þannig skal gengið frá fóðrunar- og brynningarbúnaði að svín geti étið og drukkið í stöðu sem þeim er eðlileg.

- Er aðgengi að fóðri ásættanlegt, t.d. nægilega mörg rými að fóðurtrogi, stærð átrýma nægjanlegt og staðsetning átrýma þannig að svínin geta étið í stöðu sem er þeim eðlileg?
- Hafa fullorðin svín aðgang að gróffóðri?
- Fá spenagrísir fasta fæðu fyrir fráfærur?
- Er staðsetning drykkjarkerja/nippla þannig að svínin geta drukkið í stöðu sem er þeim eðlileg?
- Athuga lágmarksrennsli vatns

9.44.2. Hreyfigeta

Tilvísun: 7. gr. reglugerðar nr. 1276/2014 um velferð svína.

Svín eiga að geta óhindrað lagst niður, legið eðlilega, risið á fætur, staðið, snúið sér og hreyft sig.

Einungis er heimilt að hafa gyltur á básum í tengslum við fóðrun, meðhöndlun, beiðsli og sæðingu og í gotbásum frá og með 7 dögum fyrir got til og með 7 dögum eftir got.

- Eru gyltur á básum til lengri tíma, t.d. 4 vikur eftir sæðingu?
- Eru þröngir básar í notkun?

9.44.3. Eigð eftirlit

Tilvísun: 6., 7. og 13. gr. reglugerðar nr. 1276/2014 um velferð svína.

Tryggja skal velferð allra svína með því að líta reglulega til með þeim og bæta úr því sem ábótavant er. Eftirlit skal haft með svínum að lágmarki einu sinni á sólarhring. Gætt skal að heilsufari, hreinlæti, fóðrun, fóðri, vatni og öðrum umhverfispáttum og tækjabúnaði sem geta haft áhrif á líðan svínanna.

Sérstakt og tíðara eftirlit skal haft með nýfæddum, sjúkum og slösuðum svínum og gyltum nálægt goti. Mikilvægt er að sjúk og slösuð dýr fái rétta meðhöndlun og ummönun og skulu færð í sérstaka sjúkrastíu með þurru, hreinu og mjúku undirlagi.

Sérstakt eftirlit skal haft þegar hópar eru settir saman og ef það er grunur um árásargjörn svín í hópi og skulu þau fjarlægð úr hópnum eins fljótt og auðið er.

Umráðamaður skal halda bókhald um fjölda svína, afdrif þeirra, meðhöndlun og sjúkdóma.

- Hvernig er eftirliti með sjálfvirkum búnaði háttáð, t.d. fóðrunar- eða loftræstingarbúnaði?
- Spyrjið til hvaða aðgerða hefur verið gripið til ef það eru sjúk eða slösuð svín
- Eru til skráningar?

9.44.4. Hreinleiki dýra / Legusvæði

Tilvísun: 15. gr. reglugerðar nr. 1276/2014 um velferð svína.

Legusvæði skal vera þurr og hreinsað þannig að svínin haldist hrein og þurr. Undirburði í stíum skal þannig viðhaldið að svín haldist hrein og þurr.

- Eru svínin hrein og þurr?
- Snúin stía? Þegar svínin velja að liggja þar sem þau eiga að skíta og skíta á fasta gólfið. Þá er eitthvað að, getur t.d. verið trekkur, hitastig eða hvernig stían er uppbyggð
- Hreinleiki á við um dýr sem eru haldin inni, ekki úti

9.44.5. Klaufhirða

Tilvísun: 6. gr. reglugerðar nr. 1276/2014 um velferð svína.

Fylgjast skal með heilbrigði klaufa og snyrta þær svo tryggt sé að svín líði ekki fyrir vanhirðu þeirra.

9.44.6. Rými og þéttleiki í stíum / Legurými

Tilvísun: 15. gr. og II. viðauki reglugerðar nr. 1276/2014 um velferð svína.

Öll svín sem eru haldin saman í hópi skulu geta legið samtímis.

Stærð og gerð á stíum fer samkvæmt viðauka II í reglugerð.

- Er stærð legusvæðis nægjanlegt?
- Athuga að allar stærðir, lengd og breidd eiga við um innanrými. Innréttingar, fóðurtrog o.þ.h. er ekki innifalið í stærðum. Eina undantekningin á þessu er gotstían, en þar er átt við heildarstærð
- Mikilvægt að hafa laser eða málband til að mæla stíur ef það er vafi á þéttleika

9.44.8. Hljóðvist

Tilvísun: 16. gr. reglugerðar nr. 1276/2014 um velferð svína.

Mikill, stöðugur og óþægilegur hávaði, reglubundin hvell- eða högghljóð eða annar óþægilegur hávaði (t.d. frá loftræstingu eða rafmagnstækjum). Stöðugur hávaði skal að jafnaði ekki fara yfir 65 dB.

- Hlusta eftir hávaða. Mæla dB ef stöðugur hávaði er til staðar

9.44.10. Húð og hárafar

Tilvísun: 13. gr. reglugerðar nr. 1276/2014 um velferð svína.

Tryggja skal að holdafar svína, undirburður og undirlag sé með þeim hætti að það fyrirbyggi sár, svo sem bógsár.

- Skoða vel gyltur sem eru að koma úr gotstíum þar sem bógsár er algengast hjá þeim

- Gott er að telja gyltur sem eru nýkomnar úr gotstíum og skrifa niður hversu margar af þeim eru með bógsár, þá er skoðunarmaður með hlutfall sem hægt er að setja í skýrsluna.

Mat á bógsári – hjálpartæki mælistika frá Seges

1. stig – ekkert eða lítið bógsár: Engar breytingar á húð eða litlar breytingar og/eða sár sem er < 2 sm að þvermáli.
2. stig – meðalstórt bógsár: Sár með afmörkuðum sárskanti, 2-5 sm að þvermáli.
3. stig – stórt og slæmt bógsár: Sár og/eða sár með afmörkuðum þykkum sárskanti og mælist > 5 sm að þvermáli.

9.44.11. Almenn heilbrigði

Tilvísun: 13. gr. reglugerðar nr. 1276/2014 um velferð svína.

Umráðamaður eða fulltrúi hans á að fylgjast með heilbrigði svína í hans umsjá og kalla til dýralækni ef þarf. Verja skal svín gegn sjúkdómum og ytri og innri sníkjudýrum. Komi upp slík vandamál skal meðhöndla svínin þegar í stað, í samráði við dýralækni.

- Er mikill hósti hjá dýrunum?
- Er mikið um halabít, eyrnabít eða síðubít?
- Eru dýr almennt í góðum holdum og laus við sníkjudýr?
- Ef vandamál eru í hjörðinni og dýralæknir hefur ekki verið kallaður til er það frávik eða alvarlegt frávik – og er það faglegt mat hverju sinni og fer þá eftir umfangi vandamálsins.

9.44.12. Aðgerðir

Tilvísun: 10. gr. reglugerðar nr. 1276/2014 um velferð svína.

Dýralæknum er einum heimilt að gelda svín. Óheimilt er að klippa hala grísa nema brýna nauðsyn beri til samkvæmt mati dýralæknis og skal það framkvæmt af dýralækni eða aðila með tilskilin leyfi frá Matvælastofnun. Þó má einungis stytta hala um helming. Skytt er að nota deyfingu eða svæfingu við þessar aðgerðir og nota skal langverkandi verkjalyf þar sem það á við. Þetta á einnig við um eyrnamörkun grísa.

Óheimilt er að klippa tennur grísa. Þar sem bit á júgri eða á gotsystkinum er vandamál, má raspa ofan af vígtönnum grísa yngri en 4 daga, en þess skal gætt að ekki opnast inn að tannkviku.

- Ef grísir eru geltir, skal skoðað hvort dýralæknir sér um geldingar. Ef vafi er, skal hafa samband við dýralækni búsins og spyrja. Flest öll bú nota bólusetningu til geldinga.
- Skoða hver halaklippir og hvaða aðferðum er beitt við halaklippingar. Er verið að nota langverkandi verkjalyf? Er meira en helmingur af halanum klipptur af?
- Eru ásetningsdýr eyrnamörkuð? Var verkjastillandi meðhöndlun gefin?

- Sést í tannkviku á þeim grísimum sem hafa verið raspaðir?

9.44.13. Aflifun

Tilvísun: 14. gr. reglugerðar nr. 1276/2014 um velferð svína.

Alvarlega sjúk og/eða slösuð svín, sem ekki er unnt að lækna, skulu tafarlaust aflífuð. Við aflifun á svínum skal beita pinnabyssu eða öðru hentugu skotvopni, og blóðga strax á eftir. Þó er heimilt að aflífa grísi sem eru undir 5 kg í líffþyngd með þungu höfuðhöggi og blóðga strax á eftir. Tryggja skal, í báðum tilvikum, að svínið hafi misst meðvitund áður en blóðgun á sér stað. Ekki heimilt að aflífa dýr með blóðgun einni saman.

- Spyrja umráðamann eða fulltrúa hans um aflifunaraðferðir
- Spyrja hvernig stórir geltir eru aflífaðir (oftast er pinnabyssa ekki nógu öflug)

9.44.14. Undirlag / Undirburður

Tilvísun: 7. og 18. gr. reglugerðar nr. 1276/2014 um velferð svína.

Tryggja skal öllum svínum aðgengi að nægilegum hálm og/eða öðru efni sem gerir þeim kleift að róta eða krafsa og uppfyllir þarfir þeirra til þessara athafna.

Í gotstíum skal alltaf vera nægjanlegt magn af hálm og/eða öðru því efni sem uppfyllir þarfir gyltna til hreiðurgerðar.

Legusvæði skulu vera þannig gerð að þau valdi ekki meiðslum þegar svín liggja og standa upp.

- Er efni eða hlutir sem uppfylla þörf þeirra til að róta eða krafsa? Harðir fastir hlutir flokkast ekki hér undir
- Sag og fín malað efni flokkast sem undirburður, en er það í nægilegu magni? Öll svín skulu hafa stöðugan aðgang að efni til að róta og krafsa
- Er hálmur, hey eða annað sambærilegt efni í gotstíum? Fín malað efni (t.d. sag, fín malaður hálmur) flokkast ekki undir efni til hreiðurgerðar
- Skoða undirlag/legusvæði, grófleika og annað

9.44.16. Fráfærur / Tilfærslur

Tilvísun: 7. og 12. gr. reglugerðar nr. 1276/2014 um velferð svína.

Spenagrísir verða að ná 28 daga aldri áður en þeir eru færðir frá gyltum. Undanþága á því er þó heimil ef heilsufar þeirra eða gyltunnar krefst þess. Eftir fráfærur skal grísimum haldið í stöðugum hópum og blöndun skal vera í lágmarki. Öll blöndun, ef nauðsynleg, skal gerð sem fyrst eða þegar grísirnir eru sem yngstir og viðhafa aukið eftirlit (t.d. vegna slagsmála).

Færa skal gyltu í gotstíu í síðasta lagi 3 dögum fyrir áætlað got.

Við handsömun og rekstur svína skal þess gætt að valda þeim ekki meiðslum, kvölum eða streitu og ótta. Óheimilt er að nota tæki sem gefa frá sér rafstuð við rekstur svína. Rekstrarhópar skulu vera hóflegir í stærð.

Óheimilt er að einangra svín nema þegar sérsakar aðstæður krefjast þess, t.d. sjúkdómar eða önnur meðhöndlun. Þó er heimilt að hafa gelti og gyltur í einstaklingsstíum en þau þurfa þá að heyra í, sjá og hafa möguleika á að þefa af öðrum svínum.

- Athuga hversu lengi gyltur eru hafðar í gotstíum. Oftast eru þær færðar á milli stífa á sama vikudegi og eru því heilar vikur í gotstíu. Ef gylta er einungis 4 vikur í gotstíu eru grísirnir <28 daga gamlir við fráfærur þar sem gyltan gýtur ca. 3 dögum eftir komu í gotstíuna
- Hvernig er færslum háttað milli deilda? Athuga hvort það sé óþarfa blöndun hópa
- Fara yfir verklag við rekstur. Gott væri að fara í einhverjum tilvikum í eftirlit á sama tíma og gripaflutningabíll kemur að sækja grísi til slátrunar
- Er öllum svínum haldið í hóp?

9.45. Útigangur

Tilvísun: 6. og 17. gr. reglugerðar nr. 1276/2014 um velferð svína

9.45.1. Skjól / Húsrými

Svín sem ganga úti skulu ávallt geta leitað skjóls í húsi með að lágmarki þremur veggjum og þaki og með heppilegan undirburð. Taka skal mið af veðri og aðstæðum hverju sinni og athuga hvort svínum sé kalt eða of heitt, jafnvel þó að húsnæðið uppfylli lágmarkskröfur. Umráðamaður eða fulltrúi hans ber ávallt að líta eftir útigangi a.m.k. einu sinni á sólarhring.

- Skoða hvort og hvernig svínin liggja saman í skjólinu/húsinu (kalt eða heitt).
- Er undirburður þurr eða heppilegur?
- Hvernig er eftirliti háttað?

9.45.2. Umhverfi

Útisvæði skulu vera þess eðlis að öryggi svína sé tryggt og að þeim stafi ekki slyshætta af. Á útisvæði svína skal vera jarðvegur eða hlutir sem gera þeim kleift að róta og krafsa. Á fóðursvæðum, legusvæðum og á öðrum svæðum þar sem mikill átroðningur er skal vera þétt undirlag með góðu frárennsli.

9.46. Slysavarnir

Tilvísun: 14. gr. laga nr. 55/2013 um velferð dýra og 18. gr. reglugerðar nr. 1276/2014 um velferð svína.

9.46.1. Öryggisráðstafanir / útsláttarforfar

Umráðamanni svína er skylt að vernda þau gegn hættu, þ.m.t. bruna.

Þar sem velferð og heilbrigði svína er háð vélknúinni loftræstingu skal vera til staðar viðvörunarkerfi og vararafstöð og eldsneyti sem tryggir nægjanlega lágmarksloftræstingu í a.m.k. 5 sólarhringa.

Á hverju svínabúi skal vera til staðar áætlun um hvernig bregðast skuli við fari viðvörunarkerfi í gang.

- Óska eftir að umráðamaður sýni fram á að viðvörunarkerfi sé til staðar og virki
- Umráðamaður þarf ekki að skila skriflegri áætlun til Matvælastofnunnar
- Athuga hvort vararafstöð sé til staðar ásamt eldsneyti
- Eru einhverjar ráðstafanir gerðar er varðar brunavarnir? Slökkvitæki? Úðunarkerfi?

9.80. Úrbætur

Tilvísun: 35. gr. og 44. gr. X. kafla í lögum nr. 55/2013 um velferð dýra.

9.80.1. Úrbætur

Ef ekki hefur verið gripið til úrbóta í kjölfar athugasemda eftirlitsaðila.

- Undir þessum lið eru metnar þær úrbætur sem gerðar eru undir viðkomandi eftirlitsstað.
- Ef athugasemd sem gerð hefur verið við skoðunaratriði í skoðun hefur ekki verið lagfært við eftirfylgni eða næsta reglubundna eftirlit, skoðast það sem **Alvarlegt frávik** undir þessum lið.

10. Viðauki – Mat á velferðarpáttum

Hreinleiki

Ekki ætti að rugla saman eiginlegum skít við önnur óhreinindi (mold, leir).

Hreinn Í lagi	Minniháttar Í lagi	Skítugt þarfnast athugunar	Mjög skítugt Ekki í lagi
Engin eða mjög lítil óhreinindi.	Blettir sem eru minni en lófastærð af ferskum eða þurrum skít og þekja minna en 20% af skrokk. Óhrein svæði geta verið stærri ef einungis er um að ræða þunnt lag af skít sem ekki nær inn í skinn.	Óhreinindi þekja meira en 20% og minna en 50% af skrokk. Engir eða mjög litlir rauðir blettir á húð.	Óhreinindi á meira en 50% af skrokk og /eða sumir líkamshlutar þaktir þykku lagi af skít. Einnig geta verið sár á húðinni.
			
			
			

Holdastigun

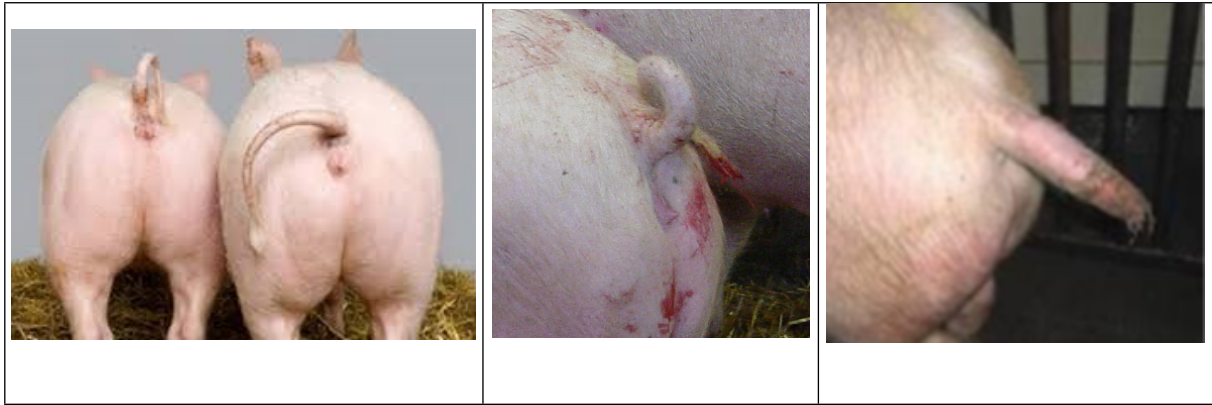
Feitt	Í lagi	Parfnast athugunar	Horað Ekki í lagi
<p>Holdastig 4: Feitt svín. Of feitt. Mjaðma bein, rifbein og hryggur þakin fitulagi</p>	<p>Holdastig 3: Meðal svín. Gott holdastig við got. Rifbein, hryggur og mjaðma bein finnast við þéttan þrýsting.</p>	<p>Holdastig 2: Grannt svín. Ásættanlegt við fráfærur, en ekki á öðrum tímaskeiðum. Rifbein, mjaðma bein og hryggur finnast við léttan þrýsting.</p>	<p>Holdastig 1: Horað. Rifbein, mjaðma bein og hryggur eru sjáanleg. Finnast greinilega.</p>
<p>Gyltan virðist tunnulaga séð aftan frá. Neðri hluti baks/læri þakin fitupúða.</p>	<p>Finnst varla fyrir hrygg eða mjaðma beinum við áþreifingu. Séð aftan frá er bakið rúnað. Vöðvar vel proskaðir um allan líkamann.</p>	<p>Séð aftan frá sést móta fyrir hryggnum. Vöðvar vel proskaðir um allan líkamann.</p>	<p>Mismunandi hlutar mjaðma beina og hryggjar sjást greinilega eða finnast auðveldlega við lófaprysting. Séð aftan frá er hryggjarlína illa fyllt og virðist skörp.</p>








Meiðsli og sár

Halabit/skottbit

Í lagi	Þarfnast athugunar	Ekki í lagi
Engin merki um halabit eða opnir áverkar á húð.	(Halar klipptir eða bitnir, þrátt fyrir að vera grónir). Fersk blóð á hala eða lítil sár, ekki merki um sýkingu eða bólgur	Sár á hala sem eru sýkt og/eða bólgin.



Bógsár

Í lagi	Þarfnast athugunar	Ekki í lagi
Engin merki um bógsár eða fullgróin sár.	Rauð eða sködduð húð en ekki opið sár. Yfirborðs sár að 5 cm að þvermáli en sem ekki eru blæðandi, bólgin eða sýkt. Sár sem eru að gróa.	Sár stærri en 5 cm að þvermáli. Sár af öllum stærðum sem eru blæðandi, bólgin eða sýkt.
		
		

Aðrir húðáverkar

Í lagi	Þarfnast athugunar	Ekki í lagi
--------	--------------------	-------------

<p>Engin sár eða minni yfirborðsrispur.</p> <p>Engin sár eða mjög fá og smá, yfirborðssár sem ekki eru blæðandi.</p>	<p>Risnur í gegnum yfirborð húðar eða margar yfirborðsrispur.</p> <p>Nokkur minni sár eða sár af stærðinni 2 cm að 5 cm að þvermáli sem hvorki eru bólgin eða sýkt.</p>	<p>Djúp eða opin sár.</p> <p>Blæðandi, sýkt eða bólgin sár án tillits til stærðar. Sár stærri en 5 cm að þvermáli.</p>
		
		

Helti

Það getur verið erfitt að meta helti í svínaflokki. Nauðsynlegt er að sjá svínin hreyfa sig hvert fyrir sig.

Svín hreyfir sig óhindrað í lagi	Lítillsháttar helti Þarfnast athugunar	Alvarleg helti í lagi
<p>Eðlilegt göngulag með jafna notkun á öllum fótum.</p> <p>Mögulega ofvaxnar klaufir sem ekki hafa áhrif á hreyfingu.</p>	<p>Lítillsháttar höfuðhreyfing (upp og niður) við gang. Ójöfn þyngd sett á fætur við gang eða stöðu, erfiðleikar við að standa á fætur/leggjast niður. Ofvaxnar klaufir sem hafa áhrif á hreyfingu.</p>	<p>Alvarlegir erfiðleikar við að standa á fætur/leggjast niður. Mikil höfuðhreyfing (upp og niður) við gang eða dýrið er ófært um að stíga í einn eða fleiri fætur. Ófær um að hreyfa sig, kýs að liggja.</p>
