



Eftirlitshandbók – Leiðbeiningar

Nautgripir

Nóvember 2023



Efnisyfirlit

1.	Inngangur	5
1.1.	Lagagrunnur	6
1.2.	Verklag.....	6
1.3.	Framkvæmd skoðunar.....	7
1.3.1.	Undirbúningur og skipulag skoðunar.....	7
1.3.2.	Verklag við synjun aðgangs að starfsstöðinni	8
1.3.3.	Viðbrögð við óásættanlegri hegðun eftirlitsþega við eftirlitsaðila.....	8
1.3.4.	Framkvæmd skoðunar.....	9
1.3.5.	Myndatökur.....	10
1.3.6.	Skoðunarskýrsla	10
1.3.7.	Næsta skoðun- frestur til úrbóta	10
1.3.8.	Grunur um refsivert brot	11
1.3.9.	Samantekt	11
1.3.10.	Gjaldtaka.....	12
1.3.11.	Viðhalds- og úrbótaáætlanir.....	12
1.4.	Mat á athugasemdum og eftirfylgni.....	14
1.4.1.	Mat á athugasemdum og skoðunatriði	14
1.4.2.	Eftirfylgni – þvingunaraðgerðir.....	14
II.	Þáttur - Fóður	18
1.	Inngangur.....	18
1.1.	Lagagrunnur	18
1.2.	Mat á athugasemdum við skoðunatriði.....	18
4.	Byggingar og búnaður	19
4.22.	Meindýr / smitvarnir	19
4.22.1.	Meindýr / smitvarnir.....	19
4.23.	Þrif	19
4.23.1.	Verklag þrifa.....	19
4.26.	Aukaafurðir úr dýrum, úrgangur og/eða mengandi efni	19
4.26.1.	Verklag við aukaafurðir úr dýrum (ABP), úrgang og/eða mengandi efni ...	19
5.	Vörumeðferð	21
5.24.	Umbúðir og beit	21
5.24.1.	Verklag við umbúðir og beit	21
5.24.2.	Aðskilnaður í geymslu og meðferð fóðurs.....	21
5.24.3.	Skráningar á notkun plöntuvarnarefna og sæfiefna	21
5.24.4.	Skráningar á notkun sáðvöru	21
6.	Framleiðslustjórnun	22
6.21.	Móttaka	22
6.21.1.	Skráningar við móttöku	22
III.	Þáttur - Hollustuhættir við mjólkur- og kjötframleiðslu	23
1.	Inngangur.....	23
1.1.	Lagagrunnur	23
1.2.	Mat á athugasemdum við skoðunatriði.....	24
2.	Leyfi	25
2.31.	Samþykki/leyfi.....	25
2.31.1.	Leyfi/skráning Matvælastofnununar	25
2.31.2.	Leyfisskilyrði, önnur leyfi.....	25

3. Starfsfólk.....	25
3.32. Hreinlæti / heilsa	25
3.32.1. Verklag vegna hreinlætis og heilsu	25
3.32.2. Hlífðarfatnaður ofl.	25
3.32.3. Handþvottur / salerni	26
4. Byggingar og búnaður	26
4.31. Vatn	26
4.31.1. Verklag vegna vatns	26
4.31.2. Skráning / vottorð / vatnsgæði	27
4.32. Meindýr og umhverfi	27
4.32.1. Umhverfi útihúsa	27
4.32.2. Meindýravarnir	27
4.33. Þrif og umgangur	28
4.33.1. Búnaður í snertingu við hráefni	28
4.33.2. Búnaður ekki í snertingu við hráefni.....	28
4.33.3. Þrif á byggingum og búnaði	29
4.35. Hönnun starfsstöðvar.....	29
4.35.1. Hönnun starfsstöðvar: mjólkurhús	29
4.35.2. Hönnun starfsstöðvar: fjós	29
4.35.3. Frárennsli frá fjósi	29
4.35.4. Lýsing.....	29
4.35.5. Loftgæði og loftræsting	30
5. Vörumeðferð	30
5.31. Hollustuhættir við mjaltir og kjötframleiðslu	30
5.31.1. Undirbúningur fyrir mjaltir	30
5.31.2. Hreinleiki gripa	30
5.32. Aðskilnaður	30
5.32.1. Spillt mjólk.....	30
5.32.2. Geymsla þrifaefna og lyfja	31
5.33. Dýr – sjúkdómar/lyf.....	31
5.33.1. Sjúkdóma- og lyfjaskráning.....	31
5.33.2. Merking meðhöndlaðra gripa – lyfjaleifar í mjólk.....	32
6. Framleiðslustjórnun	32
6.31. Viðurkennd efni.....	32
6.31.1. Þrifaefni, hjálparefni og dýfur	32
6.32. Mjólkurgæði	33
6.32.1. Eftirlit með kælingu mjólkur.....	33
6.32.2. Viðmið fyrir hrámjólk	33
7. Neytendavernd	34
7.31. Rekjanleiki	34
7.31.1. Merking gripa	34
7.31.2. Hjarðbók.....	34
7.31.3. Úrbætur.....	35
IV. Þáttur – Dýravelferð	36
1. Inngangur.....	36
1.1. Lagagrunnur	36
1.2. Mat á athugasemdum við skoðunaratriði.....	36
8. Dýrasjúkdómar.....	37
8.45. Smitvarnir.....	37

8.45.1.	Kaup og sala gripa	37
8.45.2	Smitgát á býlinu	37
8.45.3.	Dýrahæ	38
9.	Velferð	38
9.41.	Skipulag / þekking / þjálfun / hæfni	38
9.41.1.	Verklag / Þekking og geta	38
9.41.2	Skráning þjálfunar	38
9.42.	Byggingar	38
9.42.1.	Gólf	38
9.42.2.	Hönnun á rými	39
9.42.3.	Sérstakar stíur	39
9.43.	Búnaður	40
9.43.1.	Innréttingar	40
9.43.2.	Brynningartæki	41
9.43.3.	Lýsing	41
9.43.4.	Loftgæði og loftræsting	41
9.44	Aðbúnaður, umhirða og meðferð	42
9.44.1.	Fóðrun og brynning	42
9.44.2.	Hreyfigeta	42
9.44.3.	Eigið eftirlit	43
9.44.4.	Hreinleiki dýra / legusvæða	43
9.44.5.	Klaufhirða / hornhirða	43
9.44.6.	Rými og þéttleiki í stíum / legurými	44
9.44.7.	Útivist	44
9.44.8.	Hljóðmengun	44
9.44.9.	Holdafar	44
9.44.10	Húð og hárafar	44
9.44.12.	Aðgerðir	45
9.44.13.	Aflifun	45
9.45.	Útigangur	45
9.45.1.	Skjól / húsrými	45
9.45.2.	Umhverfi	45
9.45.3.	Eigið eftirlit	46
9.45.4.	Fóðrun og brynning / Beit	46
9.45.5.	Hreinleiki dýra / legusvæða	46
9.45.6.	Klaufhirða / Hornhirða	46
9.45.7.	Holdafar	46
9.45.8.	Húð og hárafar	46
9.45.9.	Almennt heilbrigði	46
9.46.	Slysavarnir	47
9.46.1	Öryggisráðstafanir / útsláttarrofur	47
9.46.2.	Neyðarrýming	47
9.80	Úrbætur	47
9.80.1.	Úrbætur	47
10.	Viðauki – Mat á velferðarþáttum	48
	Holdastigun mjólkurkúa	48
	Holdastigun holdanautgripa	49
	Hreinleiki	50
	Fótaheilsa	51



Fótaheilsa (framh.).....	52
Sár og bólgur	53

1. Inngangur

Eftirlitshandbók þessi er ætluð starfsmönnum Matvælastofnunar sem starfa við leyfisveitingar og eftirlit hjá aðilum í frumframleiðslu sem halda dýr, framleiða matvæli úr dýraafurðum og fóður og eru undir eftirliti Matvælastofnunar skv. lögum nr. 55/2013 um dýravelferð, nr. 25/1993 um dýrasjúkdóma og varnir gegn þeim, um matvæli nr. 93/1995 og nr. 22/1994 um fóður. Eftirlitsaðilum ber að framfylgja lögum og skulu annast opinbert eftirlit í samræmi við skjalfestar verklagsreglur sem í eru fyrir mæli til starfsfólks sem sinnir opinberu eftirliti.

Tilgangur bókarinnar er að veita starfsfólki sem starfar við eftirlit með frumframleiðslu leiðbeiningar um hvernig skuli skipuleggja og framkvæma leyfisúttektir og samræmt eftirlit.

Leiðbeiningar þessar koma ekki í stað ákvæða í lögum og reglugerðum.

Eftirlitshandbókinni er skipt í inngang og þrjá efnispætti:

- II. þáttur fjallar um eftirlit með fóðri á búum
- III. þáttur fjallar um eftirlit með hollustuháttum á búum
- IV. þáttur fjallar um eftirlit með dýravelferð á búum

Gerðar voru breytingar á eftirfarandi köflum með 16. útgáfu (júlí 2022) í kjölfar útgáfu reglugerðar nr. 379/2022 um 1. breytingu á reglugerð nr. 1065/2014

Kafli Heiti kafa

- 7.31.1 Merking gripa
- 8.45.1 Kaup og sala gripa
- 9.42.3. Burðarstífa/sjúkrastífa
- 9.43.1 Innréttingar
- 9.43.1 Legusvæði
- 9.44 Vatn
- 9.44.7 Útivist
- 9.45.1 Skjól/húsrými
- 9.46.1 Öryggisráðstafanir/útsláttarrofar

Helstu breytingar frá síðustu útgáfu

2023

- Texti varðandi gjaldtöku uppfærður.
- Heiti breytt úr skoðunarhandbók í eftirlitshandbók.
- Titli skoðunarmanns breytt í eftirlitsmann.
- Myndir um ferli frá vika uppfærðar.

2021

Helstu breytingar á 1. kafla eftirlitshandbókarinnar og tengdu verklagi

- Kafli 1.2 Verklag. Breyting á tilvísun í verklag um beitingu þvingana og refsinga.
- Nýr kafli 1.3.8 um grun um refsivert brot og viðbrögð við því. Texta var einnig bætt við VLY-002 með tilvísun í EBL-009 (mantra) og eftirlitshandbók. Texti var áður í VLY-045.
- Texta við myndir um viðbrögð við frávikum og alvarlegum frávikum í kafla 1.4.2 Eftirfylgni – þvingunaraðgerðir var breytt þannig að eftirlitsmaður skal ráðfæra sig við sérgreinadýralækni þegar um er að ræða alvarlegt frávik í annað sinn og ákvörðunar- og aðgerðateymi var skrifað inn í stað 'lögfræðings Samhæfingar' áður.
- Samráð við sérgreinadýralækni var einnig skrifað inní 4. tl. VLY-002.
- Texta möntru var breytt til að gera hann einfaldari í meðförum og munnlegum flutningi. Einnig var bætt við texta um mikilvægi möntrunnar eftir mismunandi aðstæðum þegar upp kemur grunur um refsivert brot. Málum getur verið þannig háttáð að það mun ekki hafa áhrif á framgang máls þó að mantran liggi ekki fyrir. Sjá kafla 1.3.8.
- Í kafla 1.3.5 um myndatökur var gerð skýrari krafa um að ávallt skuli taka myndir þegar um „Alvarlegt frávik“ er að ræða og aðstæður leyfa.
- Eftirfarandi texti er nú í kafla 1.3.6 í öllum eftirlitshandbókum:
 - Vakni grunur eftirlitsmanna í eftirliti um óviðunandi aðstæður sem eru utan starfssviðs MAST en ættu erindi til annarra yfirvalda, ætti að tilkynna það sem fyrst og tryggja að slíkar tilkynningar berist réttum aðilum. Sem dæmi um slíkar aðstæður eru félagsleg vandamál, barnaverndarmál, mansal, umhverfsvandamál (mengun) eða ófullnægjandi brunavarnir.
 - Einni málsgrein hefur verið bætt við með tilvísun í leiðbeiningar um orðalag í skýrslum að því er varðar persónuvernd.
- Nýjum kafla 1.3.3 um viðbrögð MAST við óásættanlegri hegðun af hálfu eftirlitsaðila var bætt við í nóvember 2020. Númer annarra undirkafla breyttust í samræmi við það.

Efnislegar leiðréttingar og breytingar fólust m.a. í tilvísun í löggjöf, samræmingu við skoðunatriði í Ísleyfi, úreltur texti leiðréttur og einstaka málsgreinum bætt við.

1.1. Lagagrunnur

Sjá undir hverjum þætti.

1.2. Verklag

Gæðakerfi Matvælastofnunar byggir á verklagsreglum, vinnulýsingum og leiðbeiningum ásamt eyðublöðum og gátlistum. Eftirlitshandbækur eru leiðbeiningaskjöl í gæðahandbók Matvælastofnunar. Þessi handbók er leiðbeiningaskjal með auðkennið [LBE-032](#) Nautgripir – eftirlitshandbók. Hún er til stuðnings vinnulýsingu [VLY-002](#) Eftirlit; sláturhús, vinnsla matvæla og fódurs sem tilheyrir verkferli [VRF-021](#) Eftirlit. Beiting þvingunaraðgerða og refsíákvæða fer eftir verkferli [VRF-037](#).

Útgáfa leyfa til frumframleiðslu afurða úr dýrum, öðrum en sauðfé og hrossum, fer eftir verklagsreglu [VRF-017](#).

Við skoðanir er stuðst við gátlista fyrir viðkomandi dýrategund. Niðurstöður skoðunar eru færðar í eftirlitsgagnagrunninn ÍsLeyf.

II. þáttur Fóður og III. þáttur Hollustuhættir eru í megindráttum byggðir upp á fimm köflum.

1. Inngangur
4. Byggingar, búnaður og umhverfi
5. Vörumeðferð, s.s umhirða gripa og geymsla á fódri

6. Framleiðslustjórnun
7. Neytendavernd

Kaflar 4-7 lýsa kröfum sem gerðar eru til þess efnis sem kaflinn fjallar um og hvernig eftirliti er háttáð. Hverjum kafla er skipt upp í mismunandi marga undirkafla, sem hver um sig samanstendur af nokkrum skoðunatriðum.

IV. þáttur Dýravelferð (aðbúnaður og velferð dýra, smitvarnir) er byggður upp á þremur köflum, en þar er sama fyrirkomulag varðandi kaflaheiti og undirkafla eins og útskýrt er hér að ofan. Kaflarnir í IV. þætti heita

4. Byggingar og búnaður
8. Dýrasjúkdómar
9. Velferð (Aðbúnaður, umhirða og velferð dýra)

1.3. Framkvæmd skoðunar

Tilfni skoðana getur verið mismunandi, s.s.

- Reglubundin skoðun
- Eftirfylgniskoðun
- Ábending/kvörtun
- Sýnataka
- Umbeðin
- Annað

1.3.1. Undirbúningur og skipulag skoðunar

Að jafnaði gildir sú regla að framkvæma skoðun án þess að gera boð á undan sér, þó getur verið nauðsynlegt að hafa samband við umráðamann/rekstraraðila áður en mætt er á staðinn til að tryggja viðveru hans eða fulltrúa. Ef umráðamaður/rekstraraðili eða fulltrúi hans er ekki viðstaddur skal óskað eftir leyfi hans til að framkvæma skoðunina. Í skoðunarskýrslu skal þess getið hverjir voru viðstaddir við skoðun.

Skipulag eftirlitsferða

Áður en farið er í eftirlit skal athuga eftirfarandi atriði:

- Niðurstöður úr síðustu skoðun
- Úrbótaáætlun
- Upplýsingar úr búfjáreffirlitsgagnagrunninum **bustofn.is** (fjöldi dýra á búinu og fóðurstaða)
- Upplýsingar úr **bufe.is MARK** (heildarfjöldi gripa, fjöldi mjólkurkúa, aldur gripa, burðar- og flutningssaga).
- Upplýsingar búsins í Búfjárheilsu (óeðlilegar lyfjagjafir eða sjúkdómsgreiningar)

Eftirfarandi þarf að hafa meðferðis:

- Skilríki frá Matvælastofnun
- Nautgripir – gátlistar, [GAT-013](#) (fjósaskoðun) og [GAT-057](#) (nautaeldi).

- Tæki s.s. hitamæli, rakamæli, ljósmæli, gasmæli, vasaljós og málband/lasermæli.
- Sýnatökuútbúnað ef um sýnatökur er að ræða
- Hrein hlífðarföt (hlífðargalli og stígvél). Æskilegt að nota einnota skóhlífar að auki og að hafa einnota hlífðarföt til vara
- Spjaldtölva þar sem það á við
- Myndavél
- EBL-009 Yfirlýsing umráðamanns.

Fagleg nálgun:

- Eftirlitsmaður kynnir sig og lýsir tilgangi og fyrirkomulagi skoðunar fyrir umráðamann/rekstraraðila
- Umráðamaður/rekstraraðili er upplýstur um að heimild sé fyrir myndatökum við skoðun
- Sé vitað um eða grunur er um smitsjúkdóm á býlinu skal gera sérstakar varúðarráðstafanir
- Bíll skal vera hreinn, bæði að utan og innan
- Séu fleiri með í för við skoðun, skulu þeir kynntir umráðamanni/rekstraraðila
- Eftirlitsmaður má ekki að hafa gæludýr með við skoðun
- Stígvél skulu þvegin áður en farið er úr gripahúsinu, ef ekki er notast við einnota hlífðarföt.

1.3.2. Verklag við synjun aðgangs að starfsstöðinni

Samkv. matvælalögum er matvælafyrirtækjum skylt að veita óhindraðan aðgang til eftirlits á þeim stöðum þar sem framleiðsla eða dreifing matvæla á sér stað (1. mgr. 24. gr. matvælalaga). Enn fremur kemur fram að opinberum eftirlitsaðila skuli heimill aðgangur til skoðunar og eftirlits, þar á meðal töku sýna og myndatöku, að öllum þeim stöðum sem lög þessi og stjórnvaldsreglur ná yfir og er heimilt að leita aðstoðar lögreglu ef með þarf (1. mgr. 30. gr. b sömu laga). Ekki er krafist dómsúrskurðar. Ef eftirlitsmanni er synjað um aðgang að matvælafyrirtæki er unnið skv. vinnulýsingu [VLY-051](#).

Skv. 34. gr. laga um velferð dýra kemur fram að MAST sé heimilt að fara í eftirlitsheimsóknir á hvern þann stað sem dýr eru haldin til að kanna aðstæður og aðbúnað þeirra og við beitingu þvingunarúrræða. Ekki er heimilt að fara í þessum tilgangi m.a. í útihús án samþykkis eiganda nema að fengnum dómsúrskurði. Ef grunur er um alvarlegt brot er heimilt að leita aðstoðar lögreglu til að fara inn í útihús án dómsúrskurðar ef brýn hættu er talin á að bið eftir úrskurði valdi dýrum sem í hlut eiga skaða.

1.3.3. Viðbrögð við óásættanlegri hegðun eftirlitsþega við eftirlitsaðila

Þegar upp koma tilvik um óásættanlega hegðun eftirlitsþega/viðskiptavina mun Matvælastofnun bregðast við með hliðsjón af mati á aðstæðum og þeirri hegðun sem um ræðir. Viðbrögð geta verið allt frá munnlegri athugasemd við eftirlit allt til þess að yfirstandandi eftirlitsskoðun sé stöðvuð. Starfsfólki Matvælastofnunar er heimilt að rjúfa samskipti (s.s símtöl eða fundi) þar sem það verður fyrir óásættanlegri eða óviðeigandi framkomu.

Að meginreglu er brugðist við óásættanlegri hegðun með því að leitað er lausna á staðnum við framkvæmd eftirlits.

Þegar aðstæður eru orðnar slíkar við eftirlit að starfsmaður Matvælastofnunar er knúinn til að hafa orð á hegðun fulltrúa eftirlitsþega og beiðast vinnufriðar, mun slíkt atriði ávallt verða skráð í eftirlitsskýrslu. Yfirmaður viðkomandi eftirlitsmanns mun meta hvort ástæða er til að hnykkja á því við eftirlitsþega að til þess sé ætlast að vinnufriður sé tryggður við eftirlitsskoðun.

Dæmi um óæskilega hegðun sem unnt er að bregðast við með óformlegri hætti eru t.d.:

- Móðganir og útúrtnúningar

- Öskur og háreysti
- Gera eftirlitsmann að andlagi gríns
- Dreifa rógburði
- Hæða eftirlitsmann, hvort sem í samtali eða vitna viðurvist
- Eftirlitsaðili sé einangraður og hundsáður á starfsstöð
- Óeðlileg líkamstjáning, til þess fallin að ógna, gera lítið úr eða hæða eftirlitsmann

Þau atriði sem hér voru talin upp, og atriði sem teljast sambærileg, geta leitt til:

- Kröfu um fund yfirmanns skoðunaraðila með fulltrúa starfsstöðvar þar sem gerð verður krafa um að til aðgerða verði gripið svo eftirlit fari ótruflað fram.
- Að eftirlitsskoðun verði framkvæmd af tveimur skoðunaraðilum í stað eins. Sá umframkostnaður sem af hlýst greiðist af eftirlitsþega.

Í undantekningatilvikum getur Matvælastofnun gripið til þess ráðs, tímabundið, að láta nýjan skoðunaraðila framkvæma eftirlit. Þetta getur átt við í þeim tilfellum þar sem atburðarrás er óljós og málið í rannsókn. Að meginreglu mun eftirlitsaðili snúa aftur til eftirlits á starfsstöð um leið og staðreyndir máls eru kunnar.

Verulega óásættanleg hegðun

Dæmi um verulega óæskilega hegðun eru t.d.:

- Líkamsárás
- Niðurlægjandi framkoma á grundvelli kynferðis
- Niðurlægjandi framkoma á grundvelli kynvitundar
- Niðurlægjandi framkoma á grundvelli kynhneigðar
- Niðurlægjandi framkoma á grundvelli menningarlegs uppruna
- Niðurlægjandi framkoma á grundvelli kynþáttar
- Ógnun og/eða hótun um beitingu ofbeldis
- Ógnun eða hótun um félagslegar afleiðingar
- Endurtekin óásættanleg hegðun. (sbr. kafla þar að lútandi)

Í ákveðnum tilfellum getur það verið mat Matvælastofnunar að óforsvaranlegt sé að halda áfram eftirliti við óbreyttar aðstæður. Í einhverjum tilvikum getur það þýtt að stöðva þurfi starfsemi tímabundið. Í öðrum tilfellum getur það þýtt að eftirlitsskýrsla er kláruð á grundvelli þeirra gagna sem fram hafa komið. Þegar svo háttar til er eftirlitsmanni skylt að skrá þau atriði sem ekki var hægt að hafa eftirlit með sem „frávik“. Framhald eftirlits mun þá fara fram á grundvelli verklagsreglna Matvælastofnunar þegar upp koma frávik.

Það er stefna Matvælastofnunar að allt ofbeldi og hótanir um ofbeldi í garðs starfsmanna stofnunarinnar er kært til lögreglu. Er það til viðbótar öðrum aðgerðum sem stofnunin kann að grípa til til að vernda starfsfólk sitt og tryggja því boðlegt starfsumhverfi.

Sjá einnig kafla 3.7 í starfsmannahandbók MAST (S:/Starfsmannahandbók). Lögfræðingar Samhæfingar og þjónustu sjá um kæruférlid.

1.3.4. Framkvæmd skoðunar

- Dagsetning skoðunar skal skráð
- Farið yfir grunnupplýsingar um eftirlitsstaðinn í ÍsLeyfi, s.s.kennitölu og nafn umráðamanns/rekstraraðila, símanúmer, netfang o.fl.

- Skýringar á frávikum skal skrá við viðeigandi skoðunaratriði. Skrá skal hvað er athugavert en ekki tillögur að lausnum
- Forðist deilur, reynið frekar að upplýsa um tilgang
- Við ógnandi framkomu umráðamanns/rekstraraðila ber að hætta skoðun, skrá þá niðurstöðu og ráðfæra sig við næsta yfirmann
- Að lokinni skoðun fer eftirlitsmaður yfir framkomin frávik með umráðamanni/rekstraraðila. Skýringar hans, ef einhverjar eru, skulu skráðar
- Eftirlitsmaður upplýsir um atriði eins og afhendingu skýrslu, tímamörk á úrbótum frávika o.fl.

1.3.5. Myndatökur

Myndir geta verið gagnlegar og veita oft betri upplýsingar en texti. Hægt er að setja myndir inn á hvert skoðunaratriði sem stuðning við lýsingu á athugasemd. Þar sem skoðun á býli með fjölbreytta starfsemi getur verið yfirgripsmikil er gott að nota myndir til minnis við skrif á skýrslu. Heimilt er skv. 1. mgr. 34.gr. laga um velferð dýra og 30. gr. laga um matvæli að taka myndir á vettvangi. Ávallt skal taka myndir þegar um „Alvarlegt frávik“ er að ræða og aðstæður leyfa. Einnig er hægt að nota myndir sem sönnun þess að athugasemdum hafi verið sinnt og úrbótum lokið.

1.3.6. Skoðunarskýrsla

Þegar skýrslan hefur verið yfirfarin í ÍsLeyfi er hún send til umráðamanns/rekstraraðila í tölvupósti. *Skýrslan skal að öllu jöfnu vera send sjö virkum dögum eftir að skoðun fór fram.* Þegar umráðamaður/rekstraraðili opnar skýrsluna er staðfesting skráð í ÍsLeyf. Ef skýrslan er ekki opnuð eða ef umráðamaður/rekstraraðili er ekki skráður með netfang er skýrslan prentuð út og send viðkomandi í pósti. Eftirlitsmaður sem skráir og sendir skýrslu er ábyrgur fyrir framkvæmdinni sem kemur fram hér að ofan.

Ef eftirlitsheimsókn og/eða ritun skýrslu tengist ábendingu eða umsókn úr þjónustugátt er númer ábendingar/málsnúmer umsóknar skráð í reitinn **‘Nánari lýsing’** þegar skýrsla er stofnuð í Ísleyfi.

Mikilvægt er að ávallt sé vandað til orðanotkunar í skoðunarskýrslum þegar vísað er til eftirlitsþega. Álit eftirlitsaðila á aðstæðum eða persónum, annað en faglegt, á ekki erindi í skoðunarskýrslur. Leiðbeiningar MAST, LBE-155 um skráningu í kerfi stofnunarinnar með tilliti til persónuverndar, eru einnig leiðbeinandi hvað þetta varðar.

Vakni grunur eftirlitsmanna í eftirliti um óviðunandi aðstæður sem eru utan starfssviðs MAST en ættu erindi til annarra yfirvalda, ætti að tilkynna það sem fyrst og tryggja að slíkar tilkynningar berist réttum aðilum. Sem dæmi um slíkar aðstæður eru félagsleg vandamál, barnaverndarmál, mansal, umhverfisvandamál (mengun) eða ófullnægjandi brunavarnir.

1.3.7. Næsta skoðun- frestur til úrbóta

Tímasetning næstu skoðunar miðast út frá þeim skoðunaratriðum sem hafa stysta tímafrestinn til úrbóta. Áætluð tímasetning á næstu skoðun, sem getur verið reglubundin eða eftirfylgni, kemur fram á fyrstu síðu skýrslunnar og hefur umráðamaður/rekstraraðili að jafnaði þann tímafrest til úrbóta.

Sé um eftirfylgni að ræða kemur fram á skýrslu áætluð dagsetning eftirfygniskoðunarinnar. Sé um reglubundna skoðun leitast eftirlitsmaður við að upplýsa umráðamann/rekstraraðila um áætlaða tímasetningu næstu skoðunar. Hafa ber í huga niðurstöður eftirlits og eftirlitsáætlun sem byggð er á áhættumati og grunneftirlitsþörf starfsstöðvarinnar.

1.3.8. Grunur um refsivert brot

Vakni grunur um refsivert brot á velferð dýra skal eftirlitsmaður (skm) MAST meta hvort aðstæður gefa ástæðu og tækifæri til að fara með möntruna við aðila máls (sjá neðar). Ef það er ekki unnt færast þessi skylda til HD sbr. lið 3. Skm upplýsir áað-teymi um málið eins fljótt og unnt er. Sjá einnig VLY-002.

Skm upplýsir eftirlitsþega/umráðamann á staðnum um að rökstuddur grunur sé um að viðkomandi hafi gerst sekur um lögbrot (lýst í stuttu máli í hverju það felst) og að honum sé heimilt að neita að svara frekari spurningum eða afhenda gögn og muni um brotið. Jafnframt skal koma fram að brotið getur leitt til álagningar stjórnvaldssekta af hálfu MAST eða kæru til lögreglu (mantra). Umráðamaður er jafnframt beðinn um að undirrita yfirlýsingu (EBL-009) þess efnis að hann þekki rétt sinn og hafi verið kynntir málavextir. Kjósi umráðamaður að tjá sig um málið skal það skráð sem fram kemur og mikilvægt getur talist fyrir málsmeðferð. Skm heldur einu undirrituðu eintaki, umráðamaður öðru. Afrit skm má vera mynd af útfylltu eyðublaði sem, eftir atvikum, sett er inn í málið eftir stofnun þess og/eða vistuð í ÍsLeyfi.

Eftirfarandi texti skal kynntur umráðamanni/eftirlitsþega (Mantra):

Rökstuddur grunur er um að hér hafi verið framið alvarlegt brot á velferð dýra sem varðar við lög um dýravelferð. Þér er heimilt að neita að svara frekari spurningum eða afhenda gögn og muni um brotið. Brotið getur leitt til álagningar stjórnvaldssekta af hálfu Matvælastofnunar eða kæru til lögreglu.

Skm skráir frávikið í ÍsLeyf í viðkomandi skoðunatriði. Undir flípanum „Handbók“ nær eftirlitsmaður í viðeigandi texta til að setja undir „Athugasemdir“ í skýrslu. Málsatvikum og aðstæðum skal lýst á greinargóðan hátt, sbr. atriði sem fram koma í LBE-124. Myndir eru teknar ef við á og vitni tiltekin ef einhver eru. Skm hakar við ‘senda á ÁAÐ-teymi’ í Ísleyfi. Hann stofnar einnig mál í samræmi við tl. 1 í VLY-045.

1.3.9. Samantekt

Þegar það á við eru helstu niðurstöður eftirlitsmanns teknar saman í lok skýrslugerðar og skráðar í „Aðrar athugasemdir/upplýsingar“. Þar er t.d. tekið fram:

- Hvað vel hefur verið gert
- Ábendingar um hvað mætti betur fara
- Áherslur eftirlitsmanns um eftirfylgni – þvingunarúrræði, andmæli veitt á vettvangi o.s.frv.
- Nöfn annarra eftirlitsmanna Matvælastofnunar en skýrsluhöfundar
- Leiðbeinandi umfjöllun um leyfi annarra yfirvalda t.d. heilbrigðiseftirlits sveitarfélaga á hverjum stað
- Við áberandi hnignun beitolands, sem ekki gefur af sér næga beit fyrir það búfé sem þar gengur, skal senda ábendingu til Landgræðslunnar

Ef grunur vaknar um refsivert brot á velferð dýra skal setja þennan texta inn í skýrslu (s.k. mantra), sjá nánar kafla 1.4.2 Eftirfylgni – Þvingunaraðgerðir og EBL-009.

„Eftirlitsþegi/umráðamaður var upplýstur um að rökstuddur grunur væri um að hann hefði gerst sekur um lögbrot vegna (og nefna skoðunatriði) og var honum leiðbeint um réttindi sín þess efnis að hann hefði rétt til að neita að svara spurningum eða afhenda gögn eða muni um brotið. Þá var hann jafnframt upplýstur um að brotið gæti leitt til álagningar stjórnvaldssektar af hálfu Matvælastofnunar eða kæru til lögreglu.“

1.3.10. Gjaldtaka

Reglubundið eftirlit

Gjald fyrir reglubundið eftirlit með starfsstöðvum sem hafa verið áhættuflokkaðar er samkvæmt gjaldskrá (1. mgr. 2. gr.). Aðeins er greitt fyrir eftirlit sem framkvæmt er á eftirlitsstað og talinn er tími fyrir hvern hafinn stundarfjórðung.

Gjald fyrir reglubundið eftirlit með starfsstöðvum sem ekki eru áhættuflokkaðar er samkvæmt gjaldskrá (2. mgr. 2. gr). Talinn er tími sem fer í undirbúning, ferðatíma, eftirlit og frágang/skýrslugerð, fyrir hvern hafinn stundarfjórðung.

Tímar vegna reglubundins eftirlits eru skráðir í reitinn „Tímar“.

Akstursgjald fylgir sjálfkrafa með skráningu á eftirliti. Ef um fjareftirlit er að ræða skal haka við „Afgreitt á skrifstofu“ en þá fellur akstursgjaldið niður.

Annað eftirlit

Gjald fyrir annað eftirlit sbr. eftirfylgni, ábendingar/kvartanir, umbeðið, sýnatökur og annað er skv. gjaldskrá (9. gr.).

Tímar vegna annars eftirlits eru skráðir í „Tímar“ og telja þarf tíma sem fer í undirbúning, ferðatíma, eftirliti og frágangi/skýrslugerð, fyrir hvern hafinn stundarfjórðung.

Akstursgjald fylgir sjálfkrafa með skráningu á eftirliti.

Sé t.d. um að ræða skil á umbeðnum gögnum í kjölfar reglubundins eftirlits, þá er það skráð inn sem eftirfölgisráðgjafi og er hakað er „Afgreitt á skrifstofu“. Tími vegna umsýslu/frágangs/skýrslugerðar er skráður í „Tímar“ við úttekt. Lágmarkstími er 0,25 einingar (15 mínútur). Ef hakað er við „Afgreitt á skrifstofu“ fylgir ekki með akstursgjald.

Talning og skráning aukatíma

Við talningu tíma er miðað við hvern hafinn stundarfjórðung og skal skrá tímana í hundraðshlutfalli sbr. 15 mín. = 0,25; 30 mín. = 0,5; 45 mín. = 0,75 o.s.frv.

Sé þörf á að fleiri en einn starfsmaður fari saman í eftirlit t.d. vegna annars eftirlits sbr. umfangs, þvingunaraðgerða eða öryggisins vegna skal skrá viðbótartíma í reitinn „Aukatímar“. Jafnframt skal gera grein fyrir viðbótartímum í eftirlitsskýrslu. Ekki er talinn viðbótartími vegna annarra starfsmanna ef tilefnið er þjálfun, samræming o.s.frv. Ákvörðun um að fleiri en einn starfsmaður fari í eftirlit skal vera í samráði við yfirmann.

Sé framkvæmt viðbótareftirlit s.s. vegna blandaðrar starfsemi eða eftirlitsverkefna (merkingaeftirlit t.d.) þá eru skráðir tímar í „Aukatímar“.

Að öðru leyti fer gjaldtaka vegna eftirlits eftir reglugerð um gjaldskrá fyrir eftirlit og aðra gjaldskylda starfsemi Matvælastofnunar, [sjá reglugerð](#).

Nánari leiðbeiningar er að finna í LBE-041 um framkvæmd innheimtu.

1.3.11. Viðhalds- og úrbótaáætlanir

Athugasemdir sem eru færðar inn í viðhalds- og úrbótaáætlanir úr eigin athugunum umráðamanni/rekstraraðila, metast ekki til frávika, nema þær séu komin fram yfir áætlaðan tíma eða ef áætlunin ber með sér að ekki sé eftir henni farið varðandi viðhald og úrbætur athugasemda.

Taka skal mið af viðhalds- og úrbótaáætlun í þeim tilvikum þegar unnið er að úrbótum til lengri tíma. Athugasemd sem er þegar á úrbótaáætlun hjá umráðamanni/rekstraraðila, skal skrá á skýrslu sem „Úrbótaáætlun“ ásamt dagsetningu en ekki sem „Frávik“.

1.4. Mat á athugasemdum og eftirfylgni

1.4.1. Mat á athugasemdum og skoðunatriði

Við skoðun hjá frumframleiðendum verða til tvær skýrslur, ein vegna fóðurs og hollustuhátta (þættir II. og III.) og önnur vegna dýravelferðar (þáttur IV.). Þetta skýrist af því að ekki er um sambærilega löggjöf að ræða og geta því þvingunarúrræði verið mismunandi.

Við skoðun sérhvers skoðunatriðis skal skrá allar athugasemdir. Í upphafi hvers þáttar er yfirlit yfir skilgreiningar á „Frávik“ og „Alvarlegt frávik“. Athugið að skilgreiningar á „Frávik“ og „Alvarlegt frávik“ eru ekki þær sömu í þáttum II. Fóður og III. Hollustuhættir og svo aftur í þætti IV. Dýravelferð.

1.4.2. Eftirfylgni – þvingunaraðgerðir

Vinnuferli Matvælastofnunar og afleiðingar:

Í kjölfar skoðunar er vinnulag Matvælastofnunar staðlað og sett hér fram á myndrænan hátt, sjá myndir um „Frávik“ og „Alvarleg frávik“. Þegar málum er vísað til teymis til þvingunar og/eða refsingar, er unnið skv. VRF-037.

Frestir til að bæta úr atriðum vegna „Alvarlegra frávika“ eru stuttir, geta verið nokkrar klukkustundir, fáeinir dagar eða vikur og aldrei lengri en tilgreindir eru á myndinni. Að jafnaði eru hámarksfrestir nýttir þegar úrbætur eru hafnar en ekki lokið að fullu.

Matvæli og fóður

Ef ekki verður brugðist við þeim athugasemdum sem gerðar hafa verið bendir eftirlitsmaður á að samkvæmt verklagi Matvælastofnunar verður gripi til þvingunarúrræða sbr. 30. gr. laga nr. 93/1995 um matvæli.

„Samkvæmt 20. gr. laga nr. 93/1995 um matvæli er framleiðsla og dreifing matvæla háð leyfi Matvælastofnunar. Stofnuninni er heimilt að stöðva starfsemi að hluta eða í heild ef um er að ræða starfsemi sem rökstuddur grunur er um að matvæli séu heilsuspillandi, óhæf til neyslu eða valdi tjóni á öðrum hagsmunum, sbr. 1. mgr. 30. gr. laganna og/eða stunduð án tilskilins leyfis, sbr. 2. mgr. 30. gr. laganna“.

Dýravelferð

Matvælastofnun beitir þvingunum til að þvinga fram úrbætur og beitir stjórnvaldssektum sem refsingu fyrir framin brot, heimilt er að leggja á stjórnvaldssekt strax við fyrsta brot. Refsing getur einnig leitt til kæru til lögreglu.

Andmæli eru veitt á staðnum í þeim tilfellum þegar frestur sem veittur er til úrbóta er styttri en hefðbundinn 14 daga andmælafrestur.

Farið er yfir skoðunarskýrslu með umráðamanni/rekstraraðila og honum gerð grein fyrir niðurstöðum og hvaða kröfur stofnunin hyggst gera varðandi úrbætur og tímafrest. Því næst er umráðamaður/rekstraraðili upplýstur um andmælarétt sinn og honum gefinn kostur á að koma þeim á framfæri.

Þvinganir til að ná fram úrbótum geta verið eftirfarandi:

- Dagsektir, allt að kr. 100.000,- á dag
- Takmörkun eða stöðvun starfsemi að hluta- eða öllu leyti
- Haldlagning tækja og tóla
- Verk unnið á kostnað eiganda
- Vörslusvipting á hluta hjarðar eða á allri hjörðinni

Stjórnvaldssektir eru refsing fyrir framið brot og geta verið:

- Allt að kr. 1.000.000,-, allt eftir þeim áhrifum sem brotið hefur á dýrið, fjölda dýra sem brotið er á og hversu lengi brotið hefur varað
- Sé um hagnaðarbrot að ræða er heimilt að sekta um allt að kr. 5.000.000,-

Sjá einnig [LBE-124](#) um mat á aðgerðum vegna brota á velferð dýra og/eða frávika í frumframleiðslu.

Matvælastofnun birtir almennar fréttir um álagningu dagsekta og ákvarðanir um stjórnvaldssektir. Stofnunin afhendir upplýsingar um dýrahald í atvinnuskyni þegar það varðar hagsmuni almennings og er ekki andstætt lögum.

Ef ekki verður brugðist við þeim athugasemdum sem gerðar hafa verið bendir eftirlitsmaður á að samkvæmt verklagi Matvælastofnunar verður gripið til þvingunarúrræða sbr. 35. gr. (stöðvun starfsemi), 36. gr. (dagsektir og úrbætur á kostnað umráðamanns) 37. gr. (vörslusvipting dýra og haldlagning) og 42. gr. (stjórnvaldssektir) laga um velferð dýra nr. 55/2013.

Samkvæmt 44. gr. laga um velferð dýra má með dómi svipta aðila heimild til að hafa dýr í sinni umsjá, versla með þau eða sýsla með þau með öðrum hætti, hafi hann gerst sekur um stórfellt eða ítrekað brot á lögum um velferð dýra eða reglugerðum settum með stoð í þeim.

Heimilt er að krefja umráðamann dýra og aðila sem er ábyrgur fyrir starfsemi sem lögin ná til um endurgreiðslu kostnaðar vegna 37.-39. gr. og 44. gr. skv. 40. gr. laga 55/2013.

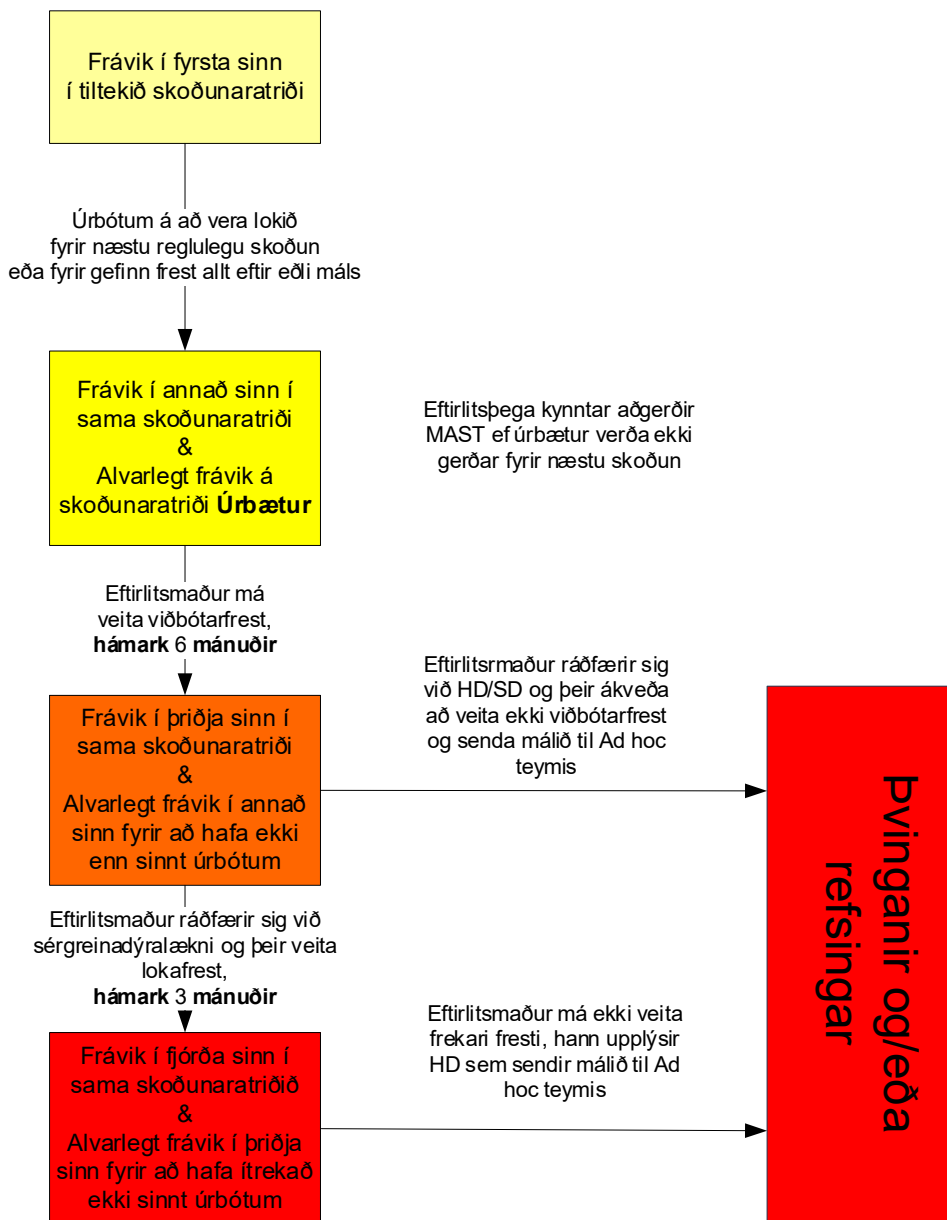
Meðalhófsreglan

Hafa verður hliðsjón af þeirri meginreglu stjórnarfarsréttarins, að stjórnvald skuli ekki fara strangar í sakir en nauðsynlegt er til að leysa það viðfangsefni, sem stjórnvaldinu er falið.

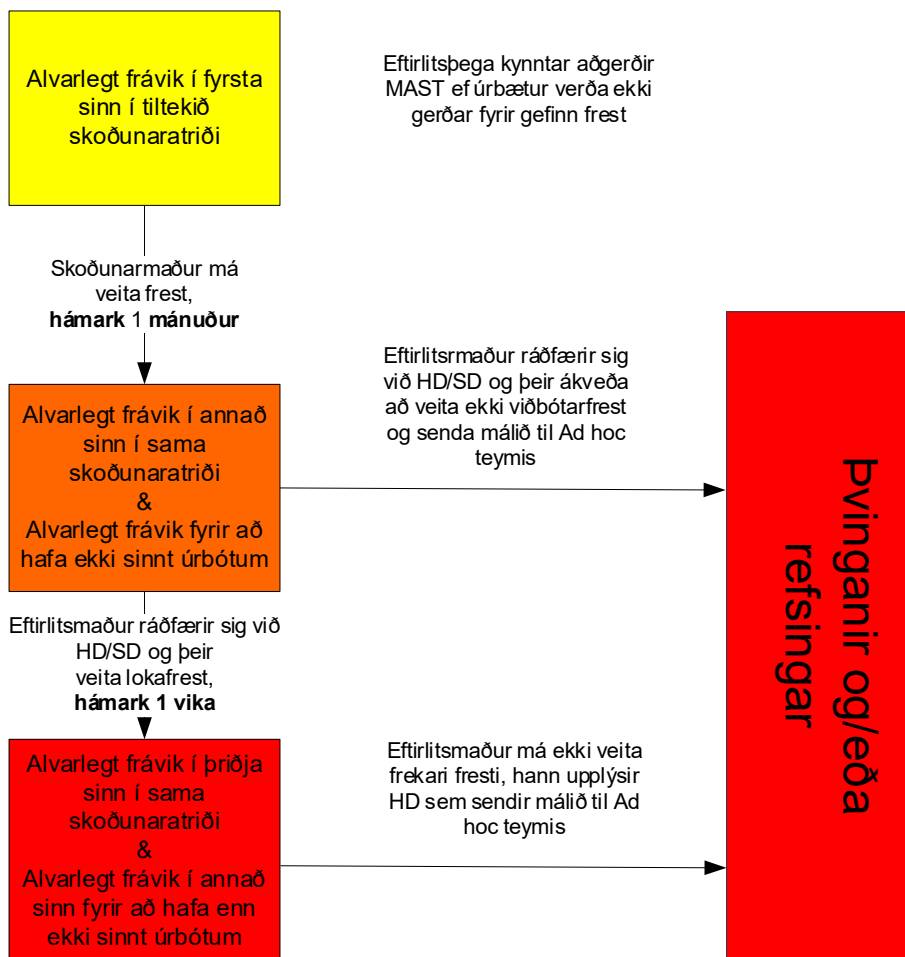
Meginsjónarmiðin að baki reglunni eru þau að stjórnvaldi sé ekki aðeins skylt að líta til þess markmiðs sem starf þess stefnir að, heldur beri því einnig að taka tillit til hagsmuna og réttinda þeirra aðila sem athafnir stjórnvalda og valdbeiting beinist að. Ber stjórnvöldum að fara ákveðinn meðalveg á milli þessara andstæðu sjónarmiða.

Þetta þýðir að áður en stjórnvald tekur ákvörðun um þvingunarúrræði verður stjórnvaldið að hafa gengið úr skugga um að markmiðum laganna verði ekki náð með öðru eða vægara móti.

Vinnulag Matvælastofnunar varðandi “Frávik” er varðar dýrahald.
 Á bæði við um aðbúnað dýra og matvælaframleiðslu



Vinnulag Matvælastofnunar varðandi “Alvarlegt frávik” er varðar dýrahald.
Á bæði við um aðbúnað dýra og matvælaframleiðslu



II. Þáttur - Fóður

1. Inngangur

1.1. Lagagrunnur

Lög nr. **22/1994** um eftirlit með fóðri, áburði og sáðvöru eru lögð til grundvallar í II. þætti eftirlitshandbókarinnar.

Reglugerðir sem stuðst er við í II. þætti eftirlitshandbókarinnar eru eftirfarandi:

- Reglugerð nr. **107/2010** um gildistöku reglugerðar EB nr. **183/2005** um kröfur varðandi hollustuhætti sem varða fóður
- Reglugerð nr. **102/2010** um gildistöku reglugerðar EB nr. **178/2002** um almennar meginreglur og kröfur samkvæmt lögum um matvæli, um stofnun Matvælaöryggisstofnunar Evrópu og um málsmeðferð vegna öryggis matvæla
- Reglugerð nr. **674/2017** um gildistöku reglugerðar EB nr. **1069/2009** um heilbrigðisreglur að því er varðar aukaafurðir úr dýrum og afleiddar afurðir sem ekki eru ætlaðar til manneldis og reglugerðar EB nr. **142/2011** um framkvæmd reglugerðar EB nr. 1069/2009 um heilbrigðisreglur að því er varðar aukaafurðir úr dýrum og afleiddar afurðir sem ekki eru ætlaðar til manneldis.

1.2. Mat á athugasemdum við skoðunatriði

Athugasemdir geta fengið þrenns konar vægi skv. eftirfarandi:

LS = Lagfært á staðnum:

Þegar gerð er athugasemd við starfsemi sem vísar frá ákvæðum laga eða reglugerða, sem hægt er að lagfæra á meðan skoðun fer fram eða tilvikid það lítilfjörlegt að það verður augljóslega lagfært strax að lokinni skoðun.

F = Frávik:

Þegar gerð er athugasemd við starfsemi sem vísar frá ákvæðum laga eða reglugerða, sem með óbeinum hætti getur leitt til framleiðslu óörugggra matvæla, en það eru matvæli sem eru álitin heilsuspillandi og/eða óhæf til neyslu.

Úrbætur verða metnar í næstu reglubundinni skoðun eða að loknu næsta áætlaða vinnslu- og viðgerðarstoppi. Athugasemdin leiðir að öllu jöfnu ekki til sérstakrar eftirfylgni.

A = Alvarlegt frávik:

Þegar gerð er athugasemd við starfsemi sem vísar frá ákvæðum laga eða reglugerða, sem með beinum hætti getur leitt til framleiðslu matvæla sem eru álitin heilsuspillandi.

Úrbótum skal ljúka innan 7 virka daga, en ef athugasemdin gefur tilefni til, er gripið til þvingunarúrræða strax, samkvæmt VLY-051. Athugasemdin krefst að jafnaði skjótrar eftirfylgni.

ÚÁ = Sett á úrbótaáætlun:

Þegar athugasemd sem er fyrir á skýrslu og búið er að setja á úrbóta- og/eða viðhaldsáætlun er merkt við „Sett á úrbótaáætlun“, auk þess er sett inn dagsetning á hvenær fyrirhuguðum úrbótum eða viðhaldi verði lokið.

4. Byggingar og búnaður

4.22. Meindýr / smitvarnir

Tilvísun: III. viðauki reglugerðar nr. 183/2005/EB (107/2010) og 47. gr. efnalaga nr. 61/2013.

4.22.1. Meindýr / smitvarnir

Tryggja skal að meindýr komist ekki í fóður til að halda mögulegri mengun í lágmarki.

Eitur má ekki nota í sama rými og fóður er geymt t.d. í hlöðum eða fóðurgeymslum.

- Eru meindýravarnir viðhafðar til að fyrirbyggja að meindýr komist í fóður?
- Kannið hvort gildir og/eða eitur sé á staðnum
- Kannið hvort megi sjá ummerki um meindýr (t.d. mýs, rottur, fugla eða skordýr) í fóðri. Ef eitur er notað, hefur viðkomandi hlotið þjálfun og leyfi til notkunar eiturs? Skoða staðfestingu þess efnis
- Kanna samning við meindýraeyði eða kvittun (láta senda eftirlitinu eftir á ef kvittun/samningur er ekki á staðnum)

4.23. Þrif

Tilvísun: III. viðauki reglugerðar nr. 183/2005/EB (107/2010) um kröfur varðandi hollustuhætti sem varða fóður.

4.23.1. Verklag þrifa

Umráðamaður/rekstraraðili skal halda hreinni aðstöðu, búnaði, ílátum, grindum og farartækjum, sem eru notuð til að framleiða, tilreiða, flokka, geyma og flytja fóður, og sótthreinsa á viðeigandi hátt að lokinni hreinsun ef nauðsyn krefur.

Fóður- og brynningarbúnaður skal hannaður og komið fyrir þannig að auðvelt er að halda hreinu og mengun fóðurs og vatns sé í lágmarki.

- Kannið hvort fóðurgjafar- og brynningarbúnaður sé þrífinn reglulega
- Kannið hvort umgengni í fóðurgeymslum sé ásættanleg
- Eru fóðurgeymslur yfirbyggðar og heilar?
- Er moð og aðrar fóðurrestar fjarlæggt jafnóðum?

4.26. Aukaafurðir úr dýrum, úrgangur og/eða mengandi efni

Tilvísun: 21. gr. reglugerðar nr. 1069/2009/EB (674/2017) um aukaafurðir úr dýrum og VIII. viðauki reglugerðar nr. 142/2011/EB um framkvæmd reglugerðar nr. 1069/2009/EB.

4.26.1. Verklag við aukaafurðir úr dýrum (ABP), úrgangur og/eða mengandi efni

Umráðamaður skal geyma og meðhöndla úrgang, spilliefni og hættuleg efni (t.d. olíur, rafgeyma og hreinsiefni) á aðskilinn og öruggan hátt þannig að ekki hljóttist mengun af.



- Er aðstaða til förgunar úrgangs fullnægjandi (t.d spilliefni, hræ, o.s.frv.)?
- Kannið hvort úrgangi og dýrahæjum sé fargað reglulega og hvernig því sé háttað, t.d. hvaða fyrirtæki sér um að fjarlægja úrgang

5. Vörumeðferð

5.24. Umbúðir og beit

Tilvísun: A- og B-hluti I. viðauka og 1. og 2. liður III. viðauka reglugerðar nr. 183/2005/EB (107/2010) um kröfur varðandi hollustuhætti sem varða fóður. 6. gr. reglugerðar 674/2017 (innleiðing 1069/2009/EB).

5.24.1. Verklag við umbúðir og beit

Umráðamaður skal tryggja að efni, sem notað er í umbúðir, valdi ekki hættulegri mengun fóðurs. Endurnýting umbúða er að öllu jöfnu ekki leyfð en sé smithætta frá umbúðum í lágmarki gerir Matvælastofnun til dæmis ekki athugasemdir við að notaðir séu stórsekkir undan hveiti, sykri og öðrum matvælum undir súrsað eða þurrkað korn.

Nýting bithaga og ræktarlands til beitar skal háttáð þannig að mengun matvæla úr dýraríkinu vegna eðlis-, líf- eða efnafræðilegrar hættu sé haldið í lágmarki.

Taka þarf mið af veðráttu og tegund húsdýraáburðar. Beita sjónmati, augljós smithætta/mengun. Sérstaklega skal athugað hvort molta eða kjötmjöl sé notað, en sé þessi áburður notaður þarf að fara eftir 6. gr. reglugerðar nr. 674/2017 (bera þessi efni á fyrir 1. nóv. og beita eftir 1. apríl árið eftir).

- Ef umbúðir (sekkir) eru endurnýttar, eru þær þá þrífarnar á fullnægjandi hátt?
- Kanna skal hve langur tími líður frá áburðardreifingu og fram að beit. Er skráð hvað er borið á og hvar?

5.24.2. Aðskilnaður í geymslu og meðferð fóðurs

Kanna skal hvort heybaggar séu heilir og geymdir við fullnægjandi skilyrði og varðir fyrir ágangi dýra (fugla, húsdýra og nagdýra). Plast utan um heybagga þarf að haldast heilt og útistæður skulu geymdar á þurrum og hreinum stað.

Fóður má ekki geyma í óviðeigandi rými (t.d. salerni, hreinsiefnageymslu, verkfærageymslu og verkstæði).

- Athugið hvort að fóður sé geymt á öðrum stöðum en í fóðurgeymslu, t.d. vegna plássleysis, og hvort þeir staðir uppfylli kröfur

5.24.3. Skráningar á notkun plöntuvarnarefna og sæfiefna

Umráðamaður bús skal halda skrár um alla notkun plöntuvarnarefna og sæfiefna. Fara skal eftir leiðbeiningum varðandi notkun plöntuvarnarefna og sæfiefna. Einnig skal skrá sölufrýrtæki, heiti efnis og notkun, þ.e. hve mikið var notað, hvar og á hvaða tíma.

5.24.4 Skráningar á notkun sáðvöru

Umráðamaður bús skal halda skrá alla notkun sáðvöru á búi sínu.

- Kannið hvaða frætegund var notuð, hvar hún var notuð og sölufrýrtæki frætegundar



6. Framleiðslustjórnun

6.21. Móttaka

Tilvísun: 18. gr. reglugerðar nr. 178/2002/EB (102/2010) um almennar meginreglur og kröfur samkvæmt lögum um matvæli, um stofnun Matvælaöryggisstofnunar Evrópu og um málsmeðferð vegna öryggis matvæla.

6.21.1. Skráningar við móttöku

Til að tryggja rekjanleika skal umráðamaður/rekstraraðili bús halda skrár um uppruna og magn fódurs sem keypt er inn.

- Skoðið hvaðan býlið kaupir fóður. Eru birgjar býlisins skráðir eða samþykktir?
- Er til skrá yfir hvaðan og hversu mikið er keypt af fódri?
- Er til skrá yfir hvert og hversu mikið er afhent af fódri? Skoða skrár. Athuga sérstaklega hvort býlið kaupir óvanalegt fóður og hvaðan slíkt fóður kemur, t.d. saltaðar fiskafurðir, brauð, ávextir, grænmeti og fleira af slíku tagi og hvort kjötafurðir kunna að leynast í fódriinu
- Er aðkeypt fóður merkt? Skoða merkimiða, er nafn fódurs, framleiðanda, samþykkisnúmer, magn og innihaldslýsing á miðanum á íslensku?

III. Þáttur - Hollustuhættir við mjólkur- og kjötframleiðslu

1. Inngangur

1.1. Lagagrunnur

Hollustuhættir

Lög nr. [93/1995](#) um matvæli eru lögð til grundvallar í III. þætti skoðunarbókarinnar.

Reglugerðir sem stuðst er við í III. þætti eftirlitshandbókarinnar eru eftirfarandi:

- Reglugerð nr. **102/2010** um gildistöku reglugerðar Evrópupingsins og ráðsins (EB) nr. 178/2002 um almennar meginreglur og kröfur samkvæmt lögum um matvæli, um stofnun Matvælaöryggisstofnunar Evrópu og um málsmeðferð vegna öryggis matvæla.
- Reglugerð nr. **103/2010** um gildistöku reglugerðar EB nr. 852/2004 um hollustuhætti er varða matvæli, I. viðauki A-hluti, fjallar um almenn ákvæði um hollustuhætti við frumframleiðslu og tengda starfsemi
- Reglugerð nr. **104/2010** um gildistöku reglugerðar EB nr. 853/2004 um hollustuhætti er varða matvæli úr dýraríkinu
- Reglugerð nr. **916/2012** um merkingar búfjár
- Reglugerð nr. **539/2000** um heimildir dýralækna til að ávísa lyfjum
- Reglugerð nr. **1266/2017** um lyfjaávisanir og afhendingu lyfja
- Reglugerð nr. **30/2012** um eftirlit með efnaleifum í afurðum dýra.
- Reglugerð nr. **1266/2017** um lyfjaávisanir og afhendingu lyfja.
- Reglugerð nr. **536/2001** um neysluvatn.
- Reglugerð nr. **968/2011** um gildistöku reglugerðar Evrópupingsins og ráðsins nr. 1760/2000 um að koma á kerfi fyrir auðkenningu og skráningu nautgripa og um merkingar nautakjöts og nautakjötsafurða
- Reglugerð nr. **969/2011** um gildistöku reglugerðar EB nr. 911/2004 um framkvæmd reglugerðar EB nr. 1760/2000 að því er varðar eyrnamerki, vegabréf og jarðabækur:
- Reglugerð nr. **303/2012** um rafræna skráningu dýralækna á dýrasjúkdómum og lyfjameðhöndlun.
- Reglugerð nr. **1065/2014** um velferð nautgripa.

Þá skal eftirlit með dýraafurðum byggjast á reglum um fyrirkomulag opinbers eftirlits:

- Reglugerð nr. **106/2010** um gildistöku reglugerðar EB nr. 882/2004 um opinbert eftirlit.



1.2. Mat á athugasemdum við skoðunaratriði

Athugasemdir geta fengið þrenns konar vægi skv. eftirfarandi:

LS = Lagfært á staðnum:

Þegar gerð er athugasemd við starfsemi sem vísar frá ákvæðum laga eða reglugerða, sem hægt er að lagfæra á meðan skoðun fer fram eða tilvíkið það lítilfjórlegt að það verður augljóslega lagfært strax að lokinni skoðun.

F = Frávik:

Þegar gerð er athugasemd við starfsemi sem vísar frá ákvæðum laga eða reglugerða, sem með óbeinum hætti getur leitt til framleiðslu óörugggra matvæla, en það eru matvæli sem eru álitin heilsuspillandi og/eða óhæf til neyslu.

Úrbætur verða metnar í næstu reglubundinni skoðun eða að loknu næsta áætlaða vinnslu- og viðgerðarstoppi. Athugasemdin leiðir að öllu jöfnu ekki til sérstakrar eftirfylgni.

A = Alvarlegt frávik:

Þegar gerð er athugasemd við starfsemi sem vísar frá ákvæðum laga eða reglugerða, sem með beinum hætti getur leitt til framleiðslu matvæla sem eru álitin heilsuspillandi.

Úrbótum skal ljúka innan 7 virka daga, en ef athugasemdin gefur tilefni til, er gripið til þvingunarúrræða strax, samkvæmt VLY-051. Athugasemdin krefst að jafnaði skjótrar eftirfylgni.

ÚÁ = Sett á úrbótaáætlun:

Þegar athugasemd sem er fyrir á skýrslu og búið er að setja á úrbóta- og/eða viðhaldsáætlun er merkt við „Sett á úrbótaáætlun“, auk þess er sett inn dagsetning á hvenær fyrirhuguðum úrbótum eða viðhaldi verði lokið.

2. Leyfi

2.31. Samþykki/leyfi

Tilvísun: 20. gr. laga nr. 93/1995 um matvæli og 4. gr. reglugerðar nr. 536/2001 um neysluvatn.

2.31.1. Leyfi/skráning Matvælastofnununar

- Leyfisskírteini frá Matvælastofnun er í gildi.
- Engin önnur starfsemi á sér stað en sú sem leyfi fyrirtækisins nær yfir.
- Eigendur fyrirtækisins eru þeir sömu og áður.

2.31.2. Leyfisskilyrði, önnur leyfi

Skoðið hvort önnur tilskilin leyfi eru til staðar og hvort skilyrði sem fram koma á leyfisskírteini eru virt. Dæmi um önnur leyfi er t.d. starfsleyfi heilbrigðisnefndar vegna einkavatsnveitu.

3. Starfsfólk

3.32. Hreinlæti / heilsa

- Tilvísun: I. og II. viðauki reglugerðar nr. 852/2004/EB (103/2010) og 1. kafli IX. þáttar III. viðauka reglugerðar nr. 853/2004/EB (104/2010)

3.32.1. Verklag vegna hreinlætis og heilsu

Eftirlit með heilsu starfsfólks og fræðsla

Mjólkurframleiðanda ber að tryggja að öll stig framleiðslu matvæla sem eru undir hans stjórn fullnægi viðkomandi kröfum um hollustuhætti.

Í eftirlitsheimsókninni er rætt mikilvægi þess að rekstraraðili sjálfur og starfsfólk hans viti um áhættu sem stafar af hinum ýmsu sjúkdómum t.d. berklum (erlent starfsfólk), salmonellu og Staphylococcus aureus (sár á höndum). Ræða einnig mikilvægi handþvotta og notkun einnota hanska. Sár á höndum skulu varin með vatnsheldum umbúðum.

Fara skal yfir hvort nýráðið starfsfólk og afleysingarfólk hafi fengið fyrirmæli um mikilvæg atriði sem snúa að hreinlæti og hollustuháttum við mjaltir.

3.32.2 Hlífðarfatnaður ofl.

Þeir sem fást við mjaltir og/eða meðhöndla hrá mjólk skulu klæðast hentugum og hreinum fatnaði. Þegar hanskar eru notaðir verða þeir að vera hreinir og vatnsheldir.

3.32.3 Handþvottur / salerni

Starfsfólk skal gæta fyllsta persónulegs hreinlætis. Nauðsynlegt er að viðeigandi aðstaða sé í námunda við mjaltastað þar sem þeir sem mjólka og meðhöndla hrámjólkina geta þvegið sér um hendur og handleggi.

Handþvottur

Handþvottaaðstaða skal vera búin blöndunartæki, sápu og einnota handþurrkum (eða hreinum handklæðum). Handþvottaaðstaða skal einnig vera aðgengileg þeim sem koma í fjós s.s. dýralæknum og sæðingamönnum.

Salerni

Sé salerni í fjósi skal vera hurð á salerninu og handþvottaaðstaða.

4. Byggingar og búnaður

4.31. Vatn

Tilvísun: A-hluti I. viðauka reglugerðar nr. 852/2004/EB (103/2010) og viðauki I (tafla 4) reglugerðar nr. 536/2001 um neysluvatn.

4.31.1 Verklag vegna vatns

Mjólkurframleiðsla er matvælaframleiðsla. Vatn (bæði kalt og heitt) sem notað er við framleiðsluna skal því vera af neysluvatnsgæðum.

Um tíðni sýnatöku, hvar skal taka sýnin og hver skal taka sýnin, gildir eftirfarandi:

- Rekstraraðilar sem fá vatn frá almennum vatnsveitum sveitarfélaga skulu taka eða láta taka vatnssýni **annað hvert ár**. Rekstraraðili er ábyrgur fyrir sýnatökunni. Sýni á að taka sem næst þvottastað (úr krana sem notaður er til þvotta á mjaltatækjum).
- Framleiðandi sem er með eigið vatnsból. Vatnsveitur sem þjóna matvælafyrirtækjum eru undir eftirliti HES og skal taka veitusýni **árlega**, skv. reglugerð. Sýni á að taka sem næst þvottastaðnum (úr krana sem notaður er til þvotta á mjaltatækjum). Í einkavatnsbólum skal greina örveru-, efna- og eðlisfræðilega þætti sambanber töflu 4 og 5 í reglugerð nr. **536/2001**.

Ef rekstraraðili hefur kallað eftir sýntökum frá HES en þeir ekki brugðist við, skal ekki setja frávik. Frávik skal einungis setja ef rekstraraðili hefur ekki kallað eftir leyfisveitingu eða sýnatökum reglulega.

4.31.2. Skráning / vottorð / vatnsgæði

Af rannsóknaniðurstöðum kemur fram að sýni eru tekin og að vatn uppfylli kröfur neysluvatnsreglugerðar.

Viðmiðunarmörk – örverufræðilegir þættir:

- Ónothæft ef fjöldi örvera við 22°C > 100/ml.
- Ónothæft ef fjöldi kólígerla > 0/100 ml.
- Ónothæft ef fjöldi Escherichia coli > 0 / 100ml.

Viðmiðunarmörk – efna- og eðlisfræðilegir þættir:

- Ammoníum - hámarksgildi 0,50 mg /l.
- Sýrustig (pH) – leyfilegt gildi 6,5 til 9,5.
- Leiðni – hámarksgildi 2500 µS cm⁻¹ við 20 °C.
- Grugg – hámarksgildi fullnægjandi fyrir neytendur og engin óeðlileg breyting.
- Lykt – hámarksgildi fullnægjandi fyrir neytendur og engin óeðlileg breyting.
- Bragð – hámarksgildi fullnægjandi fyrir neytendur og engin óeðlileg breyting.

4.32. Meindýr og umhverfi

- Tilvísun: A-hluti I. viðauka reglugerðar nr. 852/2004/EB (103/2010), og 1. kafli IX. þáttar III. viðauka reglugerðar nr. 853/2004/EB (104/2010)

12. gr. reglugerðar nr. 1065/2014 og 47. gr. Efnalaga nr. 61/2013.

4.32.1 Umhverfi útihúsa

Umhverfi

Tryggja skal eins og framast er unnt að nautgripirnir séu varðir fyrir mengun og sjúkdómum. Umhverfi fjóss skal vera þríflegt til varnar því að óhreinindi berist inn í það eða dragi að sér meindýr. Þannig skal svæði fyrir framan dyr vera malarborið eða með varanlegu slitlagi. Flutningatæki sem koma með fóður og önnur aðföng og flytja afurðir, gripi eða aðrar vörur, að og frá búinu, skulu geta ekið á malarbornu eða öðru föstu undirlagi.

Óheimilt er að halda önnur klaufdýr í sama húsi eða í útigerði með nautgripum, þannig að bein snerting á milli þeirra eða saurmengun geti átt sér stað.

Þrífstaða við inngang

Þrífstaða skal vera í fjósi/mjólkurhúsi, svo unnt sé að þvo skófatnað.

4.32.2. Meindýravarnir

Gera skal ráðstafanir til að koma í veg fyrir, að mengun hljótist af dýrum og skaðvöldum. Fjós skulu varin flugum og meindýrum með viðurkenndum aðgerðum eða efnum sem má nota í matvælaframleiðslu/gripahúsum.

Kannið hvort nauðsynlegt sé að hafa opnanleg fög á mjólkurhúsum og hvort þau séu með flugnanetum.

Eiturefni eru að jafnaði ekki leyfð til notkunar innandyra, meindýraeitur á ekki að vera í mjólkurhúsi eða í námunda við fóður. Nota á gildir þar.

Kettir teljast ásættanleg meindýravörn utandyra og í fjósi en eiga ekki að vera í mjólkurhúsi.

4.33. Þrif og umgangur

- **Tilvísun: I. og II. viðauki reglugerðar nr. 852/2004/EB (103/2010), 1. kafli IX. þáttar III. viðauka reglugerðar nr. 853/2004/EB (104/2010) og 12. gr. reglugerðar nr. 1065/2014.**

4.33.1. Búnaður í snertingu við hráefni

Þrif á mjaltabúnaði

Skoða skal þrif á mjaltabúnaði.

Mjaltakerfi skal þvo eftir hverjar mjaltir og mjólkurtank eftir hverja tæmingu. Skipta skal um mjólkursíu að lágmarki eftir hverjar mjaltir og eins við mjaltir ef líkur eru á að sían hafi mengast verulega (s.s. ef mjaltatæki hafa dottið af kú eða jógurbólgumjók hefur farið saman við). Mjaltþjónar skulu þvo fullt þvottakerfi a.m.k. þrisvar á sólarhring. Að lágmarki skal skipta um mjólkursíu tvisvar á sólarhring.

Æskilegt er að fá upplýsingar um viðhald á mjaltakerfi og skipti á spenagúmmíum. Spyrja hve oft er skipt um síu.

Heitt vatn í mjólkurhúsi skal vera nægjanlegt og nógu heitt til þrifa á mjaltakerfi og tanki. Æskilegt er að hitastig þvottavats, þegar það kemur út úr þvottakerfi, sé $>42^{\circ}\text{C}$. Sé hitaveituvatn notað til þvotta á mjaltakerfi og tank skal skola kerfið/tankinn með vatni að neysluvatnsgæðum (**536/2001**) á eftir.

4.33.2. Búnaður ekki í snertingu við hráefni

Þrif og umgengi í mjólkurhúsi og í mjaltaaðstöðu

Mjólkurhús og mjaltaaðstaða skal vera vel um gengin, vel við haldin, hrein og þrifaleg. Skoða hvort tankur sé þrifinn að utan. Gera skal ráðstafanir vegna slepu og mjaltasteins. Kanna hvort ummerki eru um dýrahald í mjólkurhúsi. Í mjólkurhúsi skulu einungis fara fram störf sem tengjast mjóltum, viðhaldi og þrifum á mjalta- og kælibúnaði og þar skal einungis vera búnaður sem **tengist beint** mjólkurframleiðslunni.

Júgurklútar sóttþreinsaðir

Spyrja rekstraraðila um hvernig þvottur og sóttþreinsun fer fram og athuga hvort búnaður sé fullnægjandi. Sóttþreinsun eingöngu á klútunum er ekki fullnægjandi, þvo þarf klúta fyrir sóttþreinsun. Suðupvottur (90°C) í þvottavél er fullnægjandi sem þvottur og sóttþreinsun.

4.33.3. Þrif á byggingum og búnaði

Nautgripir skulu hafðir og aldir í hreinu og heilbrigðu umhverfi.

Auðvelt skal vera að þrifa fjósið. Þrif á veggjum, lofti og gólfi í fjósi skulu vera fullnægjandi. Gólf í fjósi skulu vera hrein og á þeim ekkert óviðkomandi dót sem getur dregið að sé meindýr eða torveldað þrif.

4.35. Hönnun starfsstöðvar

- Tilvísun: I. og II. viðauki A. hluta reglugerðar nr. 852/2004/EB (103/2010) og 1. kafli IX. þáttar III. viðauka reglugerðar nr. 853/2004/EB (104/2010)

4.35.1. Hönnun starfsstöðvar: mjólkurhús

Mjólkurhús – loft, gólf, veggir

Mjólk skal geymd í sérstöku rými og dyr skulu vera milli fjóss og mjólkurhúss. Mjólkurhús skal vera aðskilið frá húsnæði þar sem dýr eru haldin. Niðurfall með vatnslás skal vera í gólfi. Loft, gólf, veggir og hurðir skulu gerð úr efnum sem auðvelt er að þrifa og sótthreinsa. Gólf skulu vera steinsteipt og vatnsheld með nægum vatnshalla að niðurfalli þannig að vatn safnist ekki í polla.

4.35.2. Hönnun starfsstöðvar: fjós

Veggir, dyr, loft og gólf

Viðhald á veggjum, lofti og gólfi í fjósi skal vera fullnægjandi til að auðvelda þrif. Skoða heildarástand í öllum byggingum um leið og almenn skoðun fer fram.

4.35.3. Frárennsli frá fjósi

Frárennsli/rotþró

Skoða skal tilhögun frárennslis. Í öllum tilvikum þar sem gerðar eru frávík skal tilkynning þar um send **heilbrigðiseftirliti** og rekstraraðili upplýstur um það.

- Frárennsli frá salerni má ekki fara í haughús.
- Frárennsli frá mjaltabás og mjólkurhúsi á að fara í viðurkenndan farveg (t.d haughús eða siturlögn).

Haughús/umhverfi

Ganga úr skugga um að haughús/mykjugeymsla sé við fjósið og ekki berist frá því óþrifnaður og mengun.

4.35.4. Lýsing

Lýsing í mjólkurhúsi og í mjaltaraðstöðu skal vera nægjanleg til þess að vel sjáist til júgurþvottar og annarra þrifa tengdum mjöltum, ágætt að miða við að hægt sé að lesa texta af hefðbundinni leturstærð.



4.35.5. Loftgæði og loftræsting

Við mat á loftgæðum í mjólkurhúsi skal meta lykt og líta eftir ummerkjum um raka (t.d. myglu eða slepju á lofti og veggjum).

5. Vörumeðferð

5.31. Hollustuhættir við mjaltir og kjötframleiðslu

- Tilvísun: **1. kafli IX. þáttar III. viðauka reglugerðar nr. 853/2004/EB (104/2010)**

5.31.1. Undirbúningur fyrir mjaltir

Þrif á spenum og júgri

Áður en mjaltir hefjast skulu spenar, júgur og aðliggjandi svæði vera hrein. Hvern þvottaklút á einungis að nota á eina kú til að fyrirbyggja mögulegt smit júgurbólguþýkla á milli kúa.

Spyrja rekstraraðila um vinnulag fyrir mjaltir, fjölda þvottaklúta, skoða hreinleika júgra, eru þau klippt o.s.frv.

Sjónmat fyrir mjaltir

Fyrir mjaltir skal sjá til þess að mjólk úr kúm, sem sýna klínísk einkenni júgursjúkdóms, sé ekki notuð til manneldis.

Gæði mjólkur skulu athuguð fyrir mjaltir. Það skal gert með því að taka fyrstu bogana niður í hreytikönnu. Ef mjólkað er með mjaltapjóni skal stilla leiðnimörk þannig að júgurbólguþýklum fari ekki í tank.

5.31.2. Hreinleiki gripa

Kannið hvort gripir eru hreinir, lausir við óhreinindi og klepra.

5.32. Aðskilnaður

- Tilvísun: **A-hluti I. viðauka reglugerðar nr. 852/2004/EB (103/2010) og 1. kafli IX. þáttar III. viðauka reglugerðar nr. 853/2004/EB (104/2010)**

5.32.1 Spillt mjólk

Aðskilnaður mjólkur

Tryggja skal að spilltri mjólk og/eða lyfjamengaðri sé haldið frá. Best er að þessar kýr séu mjólkaðar í fötu (einnig hægt í mjaltapjónum) eða síðast.

Spilltri mjólk vegna lyfjameðhöndlunar skal hellt í haughús. Óheimilt er að nota lyfjamengaða mjólk sem fóður. **Líkur á lyfjaónæmi aukast mikið þegar kálfum er gefin lyfjaspillt mjólk.**

5.32.2 Geymsla þrifaefna og lyfja

Geymsla þrifaefna/hættulegra efna

Þrifaefni skulu geymd á tryggum stað þannig að ekki hljótist mengun af (þ.e. mengi afurðina). Ganga skal frá sápum og sýrum sem notaðar eru til þvotta á mjaltabúnaði og mjólkurtanki þannig að ekki hljótist mengun af eða hafa í lokuðu þvottakerfi.

Ræða mikilvægi þess að fyrirbyggja slys sem upp gætu komið, t.d. þegar illa er gengið frá sýrubrúsum eða þeir jafnvel opnir þannig að börn eða dýr hafi greiðan aðgang að.

Geymsla lyfja

Kanna geymslu lyfja. Lyf eiga að vera í lokuðum skáp. Æskilegt er að geyma sýklalyf í kælskáp til að tryggja hámarksendingu á virkni lyfjanna.

5.33. Dýr – sjúkdómar/lyf

- **Tilvísun: A-hluti I. viðauka reglugerðar nr. 852/2004/EB (103/2010), 1. kafli IX. þáttar III. viðauka reglugerðar nr. 853/2004/EB (104/2010) og reglugerð nr. 1266/2017.**

5.33.1. Sjúkdóma- og lyfjaskráning

Rekstraraðili ber ábyrgð á því að sjúkdóma- og lyfjaskráningar séu gerðar. Rekstraraðili verður að vita og hafa skráðan afurðanýtingarfrest fyrir öll lyf sem hann og/eða dýralæknir gefur. Dýralæknar geta skráð sjúkdómsgreiningu, lyfjanotkun og lyfjaafhendingu fyrir nautgripi í miðlæga gagnagrunninn Heilsu (bufjarheilsa.is) og flytjast þær skráningar sjálfkrafa í hjarðbókina Huppu. Rekstraraðili uppfyllir skyldur sínar með því að fylgjast með að skráningar dýralæknis skili sér í Huppu og með því að skrá eigin lyfjanotkun í Huppu.

Hafi rekstraraðili ekki aðgang að rafrænum skráningum í Huppu eða hafi dýralæknir ekki skráð rafrænt, ber rekstraraðila að skrá sjúkdóma og lyfjanotkun á pappír (heilsukort) eða á annan sambærilegan hátt og skal þá eftirfarandi koma fram:

- Dagsetning, hvenær lyfið er notað
- Númer á gripnum
- Hvaða lyf er notað
- Hvernig á að nota lyfið (í æð, vöðva, kjaft)
- Bann við afurðanýtingu á mjólk og kjöti
- Sjúkdómsgreining

Á heimasíðu Matvælastofnunnar má sjá dæmi um heilsukort sem stofnunin samþykkir - sjá [Lyfjaskráningar úr lyfjageymslu – Heilsukort fyrir búfé](#)

- Eftirlitsmaður fylgist með hvort dýralyf séu notuð á réttan hátt og hvort afurðanýtingarfrestir séu skráðir og virtir. Eftirlitsmaður fer yfir lyfja- og sjúkdómaskráningar. Hann getur rakið dæmi.

- Eftirlitsmaður fylgist með hvort notuð séu lyf sem innihalda ólögleg efni sem bannað er að gefa dýrum sem gefa af sér afurðir til manneldis. Eftirlitsmaður er vakandi fyrir notkun lyfja sem ekki eru markaðssett eða á undanþágu hér á landi (smygluð).

Dýralæknir sem notar eða afhendir undanþágulyf (óskráð eða mannalyf) ber ábyrgð á notkuninni og afurðanýtingarfresti. Þessar upplýsingar, notkunarleiðbeiningar og afurðanýtingarfrestur skulu koma fram á áritunarmiða lyfjanna.

Við brot á reglugerðum er varðar merkingar dýralæknis á afhentu lyfi og heimild dýralækna um ávísun á dýralyfi skal skrá á gátlista og upplýsa sérfræðing lyfjamála hjá Matvælastofnun þar um. Slíkt brot er ekki skráð sem frávik á rekstraraðila. Finnist ólöglegt lyf ber eftirlitsmanni að leggja hald á það og skrá það við skoðunaratriðið, útrunnin lyf eða vanmerkt lyf teljast ekki til ólöglegra lyfja.

Ef útrunnin lyf finnast skal eftirlitsmaður hvetja rekstraraðila til að farga lyfinu rétt, t.d. skila til förgunar í apóteki en einnig er hægt að afhenda eftirlitsmanni lyfin á staðnum.

- Eftirlitsmaður skráir í athugasemdir hvaða leið er farin finnast útrunnin lyf á staðnum.

5.33.2. Merking meðhöndlaðra gripa – lyfjaleifar í mjólk

Merking meðhöndlaðra gripa

Gripir í lyfjameðhöndlun skulu merktir þannig að auðsætt sé að hvorki megi mjólka þá saman við né senda til slátrunar meðan á útskolunartíma stendur. Mjólkurstöð tilkynnir viðkomandi framleiðanda og héraðsdýrlækni þegar lyfjaleifar greinast í innleggsmjólk. Úrbætur framleiðanda skulu hefjast strax eftir að tilkynning berst og upplýsa héraðsdýralækni um ástæður með símtali.

Ef lyfjaleifar greinast í innleggsmjólk skal héraðsdýralæknir skrá það í Ísleyf (skýrsla án heimsóknar). Þar þarf að koma fram um hvaða lyf er um að ræða, hver var ástæðan, hvort og þá til hvaða viðbragða rekstraraðili hefur gripið. Sjúkdóma- og lyfjaskráningar eru skoðaðar í Heilsu. Allt eftir úrbótum rekstraraðila og skráningum í Heilsu er atvikið metið og niðurstaða skráð, sem alvarlegt frávik, frávik eða úrbætur gerðar á staðnum og málinu fylgt eftir samkvæmt hefðbundnu verklagi við eftirfylgni.

6. Framleiðslustjórnun

6.31. Viðurkennd efni

- Tilvísun: 1. kafli IX. þáttar III. viðauka reglugerðar nr. 853/2004/EB (104/2010)

6.31.1. Þrifaefni, hjálparefni og dýfur

Viðurkennd sóttreinsiefni

Öll þrifaefni skulu vera ætluð til notkunar í matvælavinnslu. Spyrja skal út í hvernig þríf fari fram og hvaða efni séu notuð til þess. Efni notuð til þrifa og sóttreinsunar á spenum skulu ætluð til þess. Ef ástæða þykir til skal eftirlitsmaður lesa yfirlýsingu framleiðanda á umbúðum.

6.32. Mjólkurgæði

- **Tilvísun: 1. kafli IX. þáttar III. viðauka reglugerðar nr. 853/2004/EB (104/2010)**

6.32.1. Eftirlit með kælingu mjólkur

Kæla skal mjólkina tafarlaust eftir mjaltir. Við dælingu á mjólkurbíl skal hún vera undir 6°C ef mjólkinni er ekki safnað daglega (en undir 8°C ef mjólkinni er safnað daglega). Skoða skráð hitastig á móttökuseðlum mjólkur. Eftirlitsmaður kannar hvort hitamælir á mjólkurtank sé til staðar og hvort hann sé réttur.

6.32.2. Viðmið fyrir hrámjólk

Líftala

Mæling á líftölu örvera er framkvæmd í hverri viku. Niðurstöður mælinganna eru meðhöndlaðar á tvennan hátt. Annars vegar er reiknað faldmeðaltal (áður kallað margfeldismeðaltal) reglubundinna mælinga síðustu tveggja mánaða skv. Mjólkurreglugerð þannig að nýtt faldmeðaltal reiknast mánaðarlega. Hins vegar er mjólkin flokkuð mánaðarlega miðað við niðurstöður mælinga hvernar viku skv. reglum verðlagsnefndar búvara.

Frumutala

Mæling á frumutölu er framkvæmd í hverri viku. Niðurstöður mælinganna eru meðhöndlaðar á tvennan hátt. Annars vegar er reiknað faldmeðaltal reglubundinna mælinga síðustu þriggja mánaða skv. mjólkurreglugerð þannig að nýtt faldmeðaltal reiknast mánaðarlega. Hins vegar er mjólkin flokkuð mánaðarlega miðað við faldmeðaltal mælinga mánaðarins.

Júgurheilbrigði og viðmið fyrir hrámjólk

Skoða upplýsingar um frumu- og líftölu í tankmjólk. Ef tölur eru háar, kanna þá hvaða aðferðum hefur verið beitt til að bæta júgurheilbrigði og lækka frumu- og líftölu í mjólk.

Að sama skapi geta ástæður fyrir hárrí líftölu í mjólk verið margar. Þar má nefna ófullnægjandi kælingu, ófullnægjandi þvott á mjaltakerfi/tank, mengun/skítur úr umhverfi (s.s. skítugt fjós og skítug júgur), kýr sparka af sér mjaltavélum við mjaltir o.s.frv.

Ástæður fyrir hárrí frumutölu geta verið margvíslegar. Kanna hvort tekin hafa verið einstaklingssýni úr kúm og reynt að greina vandamálið. Kanna hvort hafi verið leitað aðstoðar vegna viðvarandi hárrar frumutölu.

- Framleiðandi skal tryggja að hrámjólk uppfylli eftirfarandi viðmið:
 - Líftala við 30°C (í ml) \leq 80.000, hlaupandi faldmeðaltal á tveggja mánaða tímabili þar sem tekin eru a.m.k. tvö sýni á mánuði.
 - Frumutala (í ml) \leq 400.000, hlaupandi faldmeðaltal á þriggja mánaða tímabili þar sem tekið er a.m.k. eitt sýni á mánuði nema Matvælastofnun heimili aðra aðferð þar sem tekið er tillit til árstíðabundinna magnsveiflna í framleiðslunni.
 - Innihaldi ekki lyf/sóttthreinsiefni yfir viðmiðunarmörkum (MRL).

Mjólkurstöð skal þegar í stað tilkynna viðkomandi framleiðanda og héraðsdýrlækni þegar mjólkinn uppfyllir ekki ákvæði um viðmið fyrir hrámjólk.

Úrbætur framleiðanda skulu hefjast strax eftir að tilkynning berst. Kanna skal til hvaða aðgerða hefur verið gripið á búinu.

Uppfylli framleiðandi ekki lágmarkskröfur um mjólkurgæði innan þriggja mánaða frá fyrstu tilkynningu um að mjólk frá honum sé utan viðmiðunarmarkna um magn lyfja/sóttthreinsiefna er mjólkurstöðvum óheimilt að taka á móti mjólk frá viðkomandi framleiðanda fyrr en mjólkinn fullnægir fyrrnefndum kröfum á ný.

7. Neytendavernd

7.31. Rekjanleiki

Tilvísun: Lög nr. 55/2013 um velferð dýra, reglugerð nr. 916/2012 um merkingar búfjár, reglugerð nr. 968/2011 og reglugerð nr. 969/2011.

7.31.1. Merking gripa

Skylt er að einstaklingsmerkja alla nautgripa skv. lögum um velferð dýra nr. 55/2013 og reglugerð nr. 916/2012 um merkingu búfjár. Allir gripir nema kálfar innan við 20 daga aldur skulu merktir með forprentuðum eyrnamerkjum í bæði eyru, tvær blöðkur í hvort eyra. Handskrifuð eyrnamerki eru ekki leyfileg, hvorki merki sem eingöngu eru handskrifuð eða að hluta. Undantekning er að leyfilegt er að setja svokölluð neyðarmerki/bráðabirgðamerki, þ.e. merki með handskrifuðu gripanúmeri, í grip, á meðan beðið er eftir afgreiðslu á endurprentuðum merkjum, hafi þau týnst. Ef eigandi kýs að handskrifa viðbótarupplýsingar skal það gert á forprentuðu merkin þannig að það skyggi ekki á forprentaða textann. Best er að skrifa viðbótarupplýsingar á bakhlið einnar blöðkunnar.

Í eftirliti er skráð frávik ef merki eru ekki í samræmi við ofanskráðar kröfur. Hægt er að fylgjast með á bufe.is hvort og hvenær bóndi sækir um endurprentun merkja og hvenær hann fær þau afhent. Hann getur svo sent myndir í tölvupósti því til staðfestingar að merkin séu komin í viðkomandi grip.

Uppgötvist heima á býli að gripur sem á að fara næsta dag/samdægurs á sláturhús hefur týnt merki er í flestum tilfellum litið svo á að hann geti beðið næsta skráða sláturends og bóndinn sendir annan grip af sláturlistanum í staðinn. Mögulegt er að sækja um undanþágu til héraðsdýralæknis ef merkingum er ábótavant, þar sem þurfa að koma fram allar upplýsingar um gripinn og búið ásamt skýringu. Ef fullvaxið naut týnir merkjum og ekki er til tökubás eða annar samsvarandi tækjabúnaður til þess að endurmerkja nautið á tryggan hátt á viðkomandi bæ er gjarnan veitt undanþága þegar bóndi sækir um slíkt í fyrsta (eða annað) skipti. En séu menn að ala naut til slátrunar má gera ráð fyrir að þeir komi sér upp aðstöðu til þess að sinna þeim gripum til framtíðar.

7.31.2. Hjarðbók

Hjarðbók í **Huppu** skal uppfærð reglulega og gefa sem réttasta mynd af hjörðinni. Rekstraraðilar bera alltaf ábyrgð á að hjarðbók sé rétt.



7.31.3. Úrbætur

Ef ekki hefur verið gripið til úrbóta í kjölfar athugasemda eftirlitsaðila:

- Undir þessum lið eru metnar þær úrbætur sem gerðar eru undir viðkomandi eftirlitsstað.
- Ef athugasemd sem gerð hefur verið við skoðunatriði í skoðun hefur ekki verið lagfærð við eftirfylgni eða næsta reglubundna eftirlit, skoðast það sem **alvarlegt frávík** undir þessum lið.

Í því skyni að uppfylla allar kröfur sem til þeirra eru gerðar skulu rekstraraðilar framkvæma úrbætur innan tiltekinna fresta og laga þau atriði sem voru ekki í lagi við fyrri skoðanir. Viðhalds-/úrbótaáætlun sem inniheldur eðlilega tímafresti og er virk, telst vera jafngild því að úrbætur hafi verið gerðar hvað varðar dóm.

Mat á athugasemd:

Dómur í þessu skoðunatriði er alltaf Alvarlegt frávík.

IV. Þáttur – Dýravelferð

1. Inngangur

1.1. Lagagrunnur

Lög nr. **384/2013** um búfjárhald, lög nr. **55/2013** um velferð dýra, lög nr. **25/1993** um dýrasjúkdóma og varnir gegn þeim auk reglugerðar nr. **1065/2014** um velferð nautgripa með síðari breytingum (reglugerð nr 379/2022 um (1.) breytingu á reglugerð nr 1065/2014 um velferð nautgripa) eru lögð til grundvallar í IV. þætti eftirlitshandbókarinnar.

Við skoðun sérhvers skoðunaratriðis skal skrá allar athugasemdir. Mat á athugasemd sem kemur fram í hverju skoðunaratriði skal alltaf haft til viðmiðunar en er ekki tæmandi listi yfir þær aðstæður sem geta komið upp við eftirlit.

1.2. Mat á athugasemdum við skoðunaratriði

Athugasemdir geta fengið þrenns konar vægi skv. eftirfarandi:

A = Alvarlegt frávik er dómur sem þýðir að ákvæði laga og/eða reglugerðar eru brotin, þannig að afleiðing brotsins hefur haft eða mun hafa alvarleg líkamleg og/eða andleg áhrif á dýrið, þó svo dýrið geti náð bata. Ef ekki er bætt úr mun vörslusviptingu beitt og hámarks frestur til úrbóta er einn mánuður.

F = Frávik er dómur sem þýðir að ákvæði laga og/eða reglugerðar eru brotin, þó þannig að afleiðing brotsins hefur ekki haft eða mun ekki hafa alvarleg líkamleg og/eða andleg áhrif á dýrið.

LS = Lagfært á staðnum þýðir að ákvæði laga og/eða reglugerða eru ekki uppfyllt og að úrbætur voru gerðar í viðurvist eftirlitsmanns eða svo smávægileg athugasemd að augljóst þykir að úrbætur verði gerðar strax að lokinni skoðun.

ÚÁ = Sett á úrbótaáætlun:

Þegar athugasemd sem er fyrir á skýrslu og búið er að setja á úrbóta- og/eða viðhaldsáætlun er merkt við „Sett á úrbótaáætlun“, auk þess er sett inn dagsetning á hvenær fyrirhuguðum úrbótum eða viðhaldi verði lokið.

8. Dýrasjúkdómar

8.45. Smitvarnir

Tilvísun: 13. og 25. gr. laga nr. 25/1993 um dýrasjúkdóma og varnir gegn þeim, 29. gr. laga nr. 55/2013 um velferð dýra, 4., 6. og 12. gr. reglugerðar nr. 916/2012 um merkingar búfjár, 12. gr. reglugerðar nr. 1065/2014 um velferð nautgripa og I. viðauki reglugerðar nr. 183/2005/EB (107/2010), 1069/2009/EB.

8.45.1. Kaup og sala gripa

Ekki þarf lengur að sækja um leyfi til Matvælastofnunar ef flytja á nautgripi til lífs milli varnarhólfa. Skv. 25. gr laga nr 25/1993 um dýrasjúkdóma og varnir gegn þeim má því aðeins flytja nautgripi yfir varnarlínur til lífs að fram fari sérstök rannsókn á heilbrigði þeirra. Bændur geta gert þetta með því að ráðgast við hlutaðeigandi héraðsdýralæknir eða hafa samband við praktiserandi dýralækni og fá vottorð frá honum sem þeir gætu þá framvísað síðar ef óskað er. Rannsóknin snýr fyrst og fremst að því að skoða hvort sölubær sé garnaveikibær og hvort einhverjar pestir s.s veiruskita séu í gangi á sölubæ.

Við kaup og sölu skulu bæði seljandi og kaupandi skrá flutninginn inn í **Huppu**. Hjarðbók skal uppfærð reglulega og gefa rétta mynd af hjörðinni. Rekstraraðilar bera alltaf ábyrgð á að hjarðbók sé rétt, hvort sem þeir annast skráningar sjálfir eða láta upplýsingar berast gegnum skýrsluhaldið.

8.45.2 Smitgát á býlinu

Umhverfi

Kanna hvort smitgá sé sinnt með tilliti til hreinleika í húsum og aðstöðu til þrifa. Umhverfi og næsta nágrenni nautgripahúsa skal vera þrifalegt til að minnka líkur á því að smitefni berist inn í þau. Meindýravarnir skulu viðhafðar.

Fóðursvæði skal vera hreint og þurrt og tryggt að fóður mengist hvorki af saur né öðrum óhreinindum.

Gólf, veggir, loft, innréttingar og búnaður í gripahúsum skal vera þannig að auðvelt sé að þrifa þau og sótthreinsa.

Þrifaaðstaða við inngang

Mikilvægt er að þjónustuaðilar geti þrifið hendur og skófatnað til að komast hjá að bera smit á milli bæja. Þrifaaðstaða skal vera við inngang í fjós, svo hægt sé að þvo hendur og skófatnað. Verði því ekki við komið, skulu þjónustuaðilar og gestir fara í hlífðarfatnað og skófatnað búsins eða einnota búnað.

Önnur dýr í sama rými

Önnur klaufdýr mega ekki vera í sama rými og nautgripir vegna smithættu (fuglaberklar, Salmonella, garnaveiki, illkynja slímhúðarbólga o.fl.). Ekki er gerð athugasemd við það ef nautgripir og sauðfé eru höfð í sama rými ef fullnægjandi skil eru á milli, þannig að gripir nái ekki saman og skítur fari ekki á milli stíanna. Aldrei er ásættanlegt að nautgripir og sauðfé í sama rými éti úr sömu fóðurgrind eða jötu.

8.45.3. Dýrahæ

Rekstraraðili tilkynnir héraðsdýralækni um sjálfdauða gripi og gripi sem hann hyggst fella vegna sjúkleika, þannig að mögulegt sé að ná úr þeim sýnum vegna kúariðu telji héraðsdýralæknir það æskilegt.

Dýrahæ skal fjarlægja svo fljótt sem auðið er frá lífandi dýrum þannig að þau hafi ekki beina snertingu við hræ, þar til það er sent til förgunar eða það urðað. Ganga skal þannig frá að smit frá hræinu geti ekki átt sér stað. Samkvæmt 19. gr. 1.(b) reglugerðar nr.1069/2009/EB er lögbærum yfirvöldum heimilt að veita leyfi fyrir urðun á dýrahæjum undir eftirliti. Samkvæmt 12.gr. gerðarinnar ber að brenna eða sambrenna dýrahæ þar sem áhættuvefur hefur ekki verið fjarlægður.

9. Velferð

9.41. Skipulag / þekking / þjálfun / hæfni

Tilvísun: 4. gr. reglugerðar nr. [1065/2014](#)

9.41.1. Verklag / þekking og geta

Umráðamaður nautgripa skal sjá til þess að hver sá sem ber ábyrgð á umönnun nautgripa á hans vegum hafi lokið prófi í búfræði frá landbúnaðarskóla, lokið námskeiði í nautgripahaldi viðurkenndu af Matvælastofnun eða hafi starfað við umsjá nautgripa sem nemur tveimur árum í fullu starfi. Á meðan ekki er starfrækt námskeið viðurkennt af Matvælastofnun og umráðamaður uppfyllir ekki framangreinda þekkingu hefur Matvælastofnun viðurkennt samninga milli aðila þar sem fram kemur að annar aðili sem uppfyllir þekkingu gangist tímabundið í ábyrgð er varðar þekkingu. Umráðamaður skal einnig hafa nægjanlega getu til að annast nautgripi.

9.41.2 Skráning þjálfunar

Umráðamaður skal einnig tryggja að starfsmenn við nautgripahaldið hafi fengið grunnþjálfun í umönnun nautgripa og fræðslu um þarfir þeirra og skal hann halda skrá um þjálfun og fræðslu starfsmanna.

- Skráning á þjálfun starfsfólks skal vera skrifleg svo hægt sé að sýna fram á hvaða þjálfun starfsmenn hafa hlotið.
- Spyrja umráðamann um þjálfun starfsfólks og athuga hvort til séu skráningar.

9.42. Byggingar

Tilvísun: 29. gr. laga nr. 55/2013, 5., 6., 7., 14., 15. og 16 gr. ásamt viðauka I í reglugerð nr. 1065/2014.

9.42.1. Gólf

Stíur – fjósgólf

Gólf skulu vera þannig að þau henti þörfum dýranna svo þau geti athafnað sig, hreyft sig, hvílst eða viðhaft annað atferli sem þeim er eðlilegt. Mikilvægast varðandi gólf er að þau séu þurr og auðvelt sé

að halda þeim hreinum. Gólf mega ekki vera hál þannig gripir eigi erfitt með að fóta sig, og á þeim mega ekki myndast skarpar brúnir.

Skoða skal hvort nudd, sár eða áverkar sjáist á gripunum (t.d. hækjar) sem stafar af óviðunandi gólfefni eða viðhaldi. Til að meta hvort gólf eru hál er gott að skoða hvort gripir gangi eðlilega. Ekki er leyfilegt að hafa málmristar í lausagöngufjósi, nema yfir litlum svæðum þar sem umferð gripa er takmörkuð.

Skoða hver er hæð á átsvæði miðað við gólfið sem gripirnir standa á. Átsvæðið skal vera 10 cm hærra nema í básafjósum þar sem það á að vera a.m.k. 5 cm hærra.

Stærðir á flórum, stíum og rimlum skulu vera í samræmi við viðauka I.

9.42.2. Hönnun á rými

Nægt rými á gönguleiðum

Gönguleiðir eru allt það svæði sem gripirnir hafa til að hreyfa sig á, flórar, milligangar og svæði við átþláss. Gæta skal að því að ekki séu botnlangar þar sem hægt er að króa af lægra setta einstaklinga.

Breiddir á flórum (fyrir fjós byggð eftir gildistöku reglugerðarinnar) skal fara samkvæmt 6. lið viðauka I.

9.42.3. Sérstakar stíur

Stíur fyrir ungvíði

Mikilvægt er að skilja yngstu kálfana frá eldri kálfum svo þeir verði ekki afétnir og vegna smítalags. Stíur fyrir gripi í uppeldi skulu því vera þannig gerðar eða það margar að hægt sé að aðskilja misstóra gripi.

Í lausagöngufjósi þar sem kálfar allt að þriggja mánaða og kýr eru saman, skulu kálfarnir komast í eigið afdrep með heilu gólfi og mjúku undirlagi þar sem þeir geta legið saman.

Heimilt er að halda kálfa í einstaklingsstíum upp að átta vikna aldri, en því aðeins að skilrúm þeirra séu þannig gerð að kálfarnir sjái og geti snert aðra gripi.

Burðarstía/sjúkrastía

Hreinar og þrifalegar burðarstíur skulu vera í öllum lausagöngufjósum. Lausagöngufjós með yfir 25 kýr skulu að lágmarki vera með eina burðarstíu. Fyrir hverjar byrjaðar 25 kýr skal vera 1 burðarstía til viðbótar. Stærð burðarstía skal fara samkvæmt 5. lið, viðauka I í reglugerð nr. 1065/2014.

Athuga hvort burðarstíur eru tepptar undir aðra gripi eða dót. Þegar burður nálgast vilja kýr draga sig út úr hjörðinni og bera í næði. Ónæði getur tafið burðarferlið og meiri hætta er á að kálfurinn drepist. Óviðunandi er að láta kýr í lausagöngu bera í flórinn.

9.43. Búnaður

Tilvísun: 30. gr. laga nr. 55/2013, 6., 7., 15. og 16. gr. reglugerðar nr. 1065/2014.

9.43.1. Innréttingar

Innréttingar skulu þannig úr garði gerðar að tekið sé tillit til þarfa og öryggis dýranna hvað varðar fóðrun, atferli, hreyfingu, rýmisþörf og hvíld. Einnig skal þess gætt að dýrum stafi engin slyshætta af aðstæðum sem þeim eru búnaðar. Eldvarnir skulu vera í samræmi við ákvæði byggingarreglugerðar nr. 112/2012.

- Jötugrindur skulu skoðaðar sérstaklega m.t.t. möguleika gripanna til að standa upp og leggjast og að þeir geti legið eðlilega.
- Skoða gripina, kanna hvort nudd sé áberandi, t.d. á hálsi/herðum/síðum. Það gefur vísbendingu um að innréttingum sé ábótavant, s.s. jötugrindur séu of lágar og jötukantur of hár (meira en 20 cm).
- Skoða innréttingar, t.d. gljá á milligerðum sýnir að gripir nuddast mikið í milligerðin. Það gefur vísbendingu um of þrönga bása.
- Skoða innréttingar almennt, hvort þar séu slysaáhrif eða viðhaldi ábótavant.
- Eru milligerði í básum og eru þær rétt hannaðar?
- Í lausagöngufjósum eiga milligerðir að vera það langar að gripir geti ekki gengið eftir básendum.
- Í lausagöngufjósum skal vera aðstaða til þess að festa gripi ef þeir þurfa meðhöndlun eða taka þarf úr þeim sýni.

Legusvæði

Allir nautgripir skulu hafa aðgang að þurru og treklausu legusvæði. Legusvæði kúa skulu vera með **mjúku** undirlagi og óskreipu yfirborði. Í stíum með sérstöku legusvæði skal legusvæðið rúma alla gripi stíunnar. Gólfbitar í stíum skulu vera klæddir með gúmmiefni eða öðru mjúku efni. Gildir fyrir fjós byggð eftir gildistöku reglugerðar nr. 379/2022 um 1. breytingu á reglugerð nr. 1065/2014.

Halli legubása skal að lágmarki vera 3% og að hámarki 8%. Kanna hvort bleyta liggur í básum, merki um að báshalli sé ekki réttur.

Stærðir á legubásnum skulu vera í samræmi við lið 1 í viðauka I.

Skoða hegðun gripa í lausagöngufjósum, jórtrandi nautgripum er eiginlegt að liggja, hátt hlutfall jórtrandi nautgripa sem standa gefur vísbendingu um að legusvæðinu sé ábótavant.

Básar

Um stærð bása skal fara samkvæmt 9. lið, viðauka I. Básar eiga að vera nógu stórir til að gripirnir geti lagst og staðið upp án vandkvæða. Skoða skal hvernig gripirnir hreyfa sig á básnum, hvort kýrnar liggja eðlilega á básnum, hvort þær standi aftur í flór/á járnristum, hvernig herðakambsslár eru. Skoða ummerki á gripum s.s. nudd og sár á herðakambi, hækklum eða fótum. Skoða einnig innréttingarnar, glansandi járnfletir merkja nudd. Lausagöngufjós byggð fyrir gildistöku reglugerðar nr. 379/2022 skulu fyrir 31. desember 2034 uppfylla skilyrði fyrir legubása skv. 1. tl. viðauka I í reglugerð nr. 1065/2014.

9.43.2. Brynningartæki

Allir gripir skulu hafa nægan aðgang að hreinu og ómengðuðu drykkjarvatni. Brynningarbúnaður skal þannig útbúinn, uppsettur og viðhaldið að hætta á mengun sé í lágmarki. Við mat á brynningarbúnaði skal farið samkvæmt 7. lið viðauka I. Kýr drekka 30-100 lítra/dag og vilja helst geta drukkið af vatnsfirborði og geta þá drukkið 10-20 lítra/mín. Skoða rennsli, sérstaklega í gömlum skálum, við mat á því hvort nægt vatn sé til staðar er gott að miða við að lágmarksrennsli sé 10 lítrar/mín. Ef vatnsrennslið er of lítið nenna kýrnar oft ekki að drekka sig óþyrstar. Skoða sérstaklega brynningu í sjúkra-, burðar- og meðhöndlunarstíum (þar sem kýr bíða t.d. sæðinga).

9.43.3. Lýsing

Í öllum húsum þar sem nautgripir eru hýstir skal tryggt að gæti birtu. Lýsing skal að lágmarki taka mið af dagsljósi á hverjum árstíma. Ljós skulu þannig staðsett að þau valdi gripunum ekki óþægindum. Óheimilt er að hafa stöðuga sterka lýsingu á legusvæði allan sólarhringinn, ratljóst skal vera hjá mjólkurkúm þann tíma sólarhringsins sem birtu nýtur ekki við.

Birta er metin með sjónmati, að lesa texta í hefðbundinni leturstærð gefur vísbendingu um hæfilega lýsingu, til að meta viðbótarlýsingu skal óskað eftir að öll ljós séu kveikt, að næturlýsing sé sýnd og rekstraraðili spurður út í verklag varðandi lýsingu.

9.43.4. Loftgæði og loftræsting

Loftræsting

Kanna skal hegðun og líðan gripanna, (s.s. öndun, hósta), hvort þau sæki í glugga eða dyragættir eða önnur þau atriði í hegðun dýranna sem benda til vanlíðunar sem rekja má til lélegra loftgæða.

Við mat á loftgæðum og afköstum loftræstingar skal einnig meta lykt og líta eftir ummerkjum um raka (grá mygla eða slepja í lofti og á veggjum) og mæla hitastig ef þörf er á. Muna að kanna hvort einhversstaðar sé dragsúgur, (s.s. við dyr, glugga og frá haughúsi). Loft má ekki dragast inn í gegnum haughús. eru gerðar varúðarráðstafanir við tæmingu á mykjugeymslu? Þá fyrst og fremst hvort tryggð sé góð loftræsting.

Loftskipti og loftgæði skulu vera í samræmi við 8. lið viðauka I.

Hitastig

Kanna hegðun og líðan gripanna, (s.s. öndun, svita), hvernig þeir liggja, hvort þeir hnappi sig saman í lausagöngu, leiti kælingar eða annað í hegðun dýranna sem bendir til vanlíðunar sem rekja má til of mikils eða of lítils hita.

Hreinir og þurrir kálfar á góðu hálmbeði þola lágan umhverfishita, að því gefnu að dragsúgur sé enginn. Mæla skal hitastig ef þörf er á.

Rakastig

Skoða skal hegðun og líðan gripanna, (s.s. svita, úfið háralag eða önnur þau einkenni sem benda til vanlíðunar sem rekja má til hásk rakastigs). Skoða skal ummerki um raka í húsum, mæla raka ef þörf er á. Grá mygla eða sleþja á veggjum og/eða lofti bendir til of mikils raka.

9.44 Aðbúnaður, umhirða og meðferð

Tilvísun: 5., 6., 7., 14., 15. gr. og viðauki I, reglugerðar nr. 1065/2014 um velferð nautgripa og lög nr. 55/2013 um velferð dýra.

9.44.1. Fóðrun og brynning

Fóður og fóðrun gripa

Fóður er metið með sjón og þefskyni. Fóður skal að magni, gæðum og efnainnihaldi fullnægja þörfum gripanna til þroska, vaxtar, viðhalds og framleiðslu. Fóðurbúnaður skal vera þannig útbúinn að hætta á mengun sé í lágmarki. Allir gripir skulu vera vel fóðraðir. Meta skal holdfyllingu, fituhulu, hárafar, kviðlag. Mat á holdum og holdastigi fer eftir viðauka II. Er aðgengi gripa að fóðri ásættanlegt (misstórir eða misgráðugir gripir í færanlegum fóðurgrindum)? Ef aðgengi að fóðri er takmarkað, skal vera eitt átþláss fyrir hvern grip. Lágmarksbreidd á átþlássi skal fara samkvæmt 3. lið viðauka I. Ef kálfar eru hafðir lausir í fjósi þarf að skoða hvort þeir eigi greiðan aðgang að fóðurgangi og geti þannig mengað fóður.

Vatn ferskt og ávallt aðgengilegt

Allir gripir skulu hafa nægan aðgang að hreinu og ómengduðu drykkjarvatni og drykkjarker skulu hreinsuð reglulega. Sérstaklega skal sjá til þess að sjúk dýr og ungvíði hafi aðgang að fersku vatni eftir þörfum. Gripir á beit skulu hafa gott aðgengi að hreinu vatni, athuga sérstaklega mjólkurkýr. Mikilvægt að skoða aðgengi geldneyta í afhýsum að vatni. Ekki er ásættanlegt að brynna geldneytum (t.d. tvisvar á dag), þau skulu hafa óhindrað aðgang að vatni.

- Við brynningu með drykkjarskál skulu ekki vera fleiri en 6 kýr um skálina.
- Við brynningu með vatnskörum skulu ekki vera fleiri en 18 kýr á hvern metra af drykkjarkari.
- Lágmarksrennsli drykkjarskála skal vera 10 lítrar á mínútu.

Fóðrun kálfa

Fóður skal að magni, gæðum og efnainnihaldi fullnægja þörfum kálfanna til vaxtar og viðhalds. Tryggja skal kálfum broddmjólk strax eftir fæðingu. Æskilegt er að gefa kálfum úr túttufötum. Mikilvægt er að kálfurinn sjúgi þannig að mjólkinn fari rétta leið niður í vinstur en hafni ekki í vömbinni. Ef kálfar fá ekki fullnægt sogþörf sinni er hætta á að þeir sjúgi eyru eða júgur á öðrum kálfum. Kannið hvort merki eru um vandamál með sog á bænum, eru allir eða stór hluti kálfanna með sogvörn? Kálfar skulu alltaf hafa aðgang að nægu, góðu fóðri. Óheimilt er að fóðra kálfa, til framleiðslu á hvítu kjöti, með mjólk eingöngu.

9.44.2. Hreyfigeta

Hreyfigeta og vellíðan gripa

Heimilt er að binda kýr á bása til **31. desember 2034** sé þess gætt að nægilegt rými sé fyrir þær. Básar, milligerðir og jötugrindur skulu vera þannig að gripirnir geti lagst niður, legið eðlilega, risið á fætur, staðið og sleikt sig án erfiðleika.

- Kanna skal hvort gripir séu of stutt bundnir, hvort nægilega rúmt sé um hálsinn. Skoða vel hálsbönd og keðjur, kanna hvort ummerki séu um nudd og sár.
- Kannið hvort halar séu bundnir. Ekki er ásættanlegt að halar séu bundnir að staðaldri, einungis ætti að binda hala við mjaltir. Þar sem halar eru bundnir, kannið merki um halabrot.
- Bannað er að binda kálfa og geldneyti nema þegar sérstakar aðstæður eins og sjúkdómar eða sérstök meðhöndlun krefst þess. Í básafjósum má binda kvígur á bás þrem mánuðum fyrir burð.

Ekki er gerð athugasemd ef kálfar eru hafðir bundnir meðan verið er að kenna þeim að drekka, fyrstu vikuna, **en þá einungis rétt á meðan verið er að gefa þeim**, ekki er ásættanlegt að þeir séu bundnir samfleytt í viku.

9.44.3. Eigið eftirlit

Reglubundið eftirlit og umönnun sjúkra og slasaðra gripa

Tryggja skal velferð allra dýra með því að líta reglulega til með þeim og bæta úr því sem ábótavant er. Líta skal daglega eftir með öllum gripum á húsi. Gætt skal að heilsufari, hreinlæti, fóðrun, fóðri, vatni og öðrum umhverfisþáttum og tækjabúnaði sem geta haft áhrif á líðan gripanna. Sérstakt og tíðara eftirlit skal haft með nýfæddum kálfum, sjúkum eða meiddum gripum og kúm nálægt burði.

Mikilvægt er að sjúkir/slasaðir gripir fái rétta meðhöndlun og umönnun. Sjúk og slösuð dýr skal færa í sérstaka sjúkrastíu með þurru, hreinu og mjúku undirlagi. Í þeim tilfellum sem eftirlitsaðili verður var við sjúka eða slasaða gripi skal spyrja um til hvað aðgerða hafi verið gripið. Aflífa skal dýr ef þau þjást vegna meiðsla eða sjúkdóma sem ekki er unnt að lækna.

Sjá einnig viðauka – mat á velferðarþáttum.

9.44.4. Hreinleiki dýra / legusvæða

Gripir hreinir og þurrir – undirlag hreint og þurrt

Hreinleiki gripa og hreinleiki stía er alltaf skoðað í samhengi. Skoða vel hvort undirlag sé þurrt og hreint og hvort allir gripir hafi aðgang að þurru og trekkláusu legusvæði.

Eru gripirnir óhreinir, klepraðir (gömul óhreinindi) og blautir af skít? Æskilegt að kúaburstar séu aðgengilegir í lausagöngufjósum.

9.44.5. Klaufhirða / hornhirða

Klaufir skulu klipptar eftir þörfum á öllum gripum. Æskilegt er að klippa/snyrta klaufir minnst einu sinni á ári. Í fjósum þar sem eru klaufvandamál er nauðsynlegt að klippa oft, tvisvar til þrisvar yfir árið. Eftirlit skal haft með vexti horna og gera strax ráðstafanir ef vöxtur stefnir í það að valda dýri óþægindum.

9.44.6. Rými og þéttleiki í stíum / legurými

Legurými nægjanlegt - þéttleiki

Allar mjólkurkúr (fullvaxta kúr sem hefur borið kálfi, ekki kvígur) skulu geta legið á legubás eða sambærilegu legurými samtímis. Í fjósum með mjaltþjónum er heimilt að hafa **5% fleiri kúr en legubása**. Sé grunur um of margar kúr gefur fjöldi árskúa í „Markinu“ vísbendingu um þéttleika.

Stíur - stærð og þéttleiki

Meta skal þéttleika í stíum út frá heildarásýnd. Ef eftirlitsmaður er í vafa hvort of þétt sé í stíum, telur hann gripi og mælir stíur. Gott að hafa eftirfarandi töflu til hliðsjónar, til að leggja mat á þyngd gripanna út frá aldri. Taflan gefur mynd af þyngdaraukningu hjá kvígum sem eru rétt fóðraðar. Um fermetrafjöldi á grip fer samkvæmt 2. lið í viðauka I reglugerðar nr. 1065/2014 um velferð nautgripa.

Tafla 1. Vöxtur – viðmiðun m.v. burð við 24. mánaða aldur

Aldurskeið	Þyngdaraukning g/dag	Kg í lok tímabils (brjóstmál cm)
0 – 2 mánaða	400	70 (91)
2 – 5 mánaða	660	130 (114)
5 – 10 mánaða	500	210 (135)
10 – 13 mánaða	590	260 (147)
13 – 17 mánaða	670	340 (163)
17 – 22 mánaða	670	440 (176)
22 – 24 mánaða	450	470 (181)

9.44.7. Útivist

>8 vikna útivist

Tryggja skal öllum gripum, nema graðnautum og kálfum fæddum á viðkomandi ári, 8 vikna beit hið minnsta ár hvert, á grónu landi. Beitartíminn skal vera á tímabilinu 15. maí til 15. október ár hvert. Æskilegt að gripir séu settir út um leið og veður og hagi leyfa og eigi síðar en 24.júní ár hvert. Heilbrigðir kálfar sem eru 6 mánaða og eldri spjara sig vel úti yfir sumarmánuðina og hafa gott af útivistinni.

9.44.8. Hljóðmengun

Mikill stöðugur og óþægilegur hávaði (t.d. frá loftræstingu, útvarpi eða hljómflutningstækjum) er óheimill þar sem nautgripir eru hýstir.

9.44.9. Holdafar

Umráðamaður skal fylgjast með holdafari og heilbrigði nautgripa í hans umsjá.

9.44.10 Húð og hárafar

Umráðamaður skal tryggja að nautgripir líði ekki fyrir vanhirðu svo sem með því að halda nautgripum hreinum og verja þau fyrir ytri sníkjudýrum.

Klipping

Til að tryggja vellíðan gripa skulu þeir klipptir eftir þörfum. Í gömlum básafjósum getur verið sérstaklega mikilvægt að klippa kýrnar og þar sem loftræsting er tæp. Það eykur vellíðan kúnna og minnkar rakamyndun í fjósi, auk þess sem kýrnar haldast hreinni. Æskilegt er að halahárin séu klippt til að minnka óhreinindi á gripum og í fjósi. Klippum gripum er minna hætt við lús.

9.44.12. Aðgerðir

Dýralæknum er einum heimilt að setja hring í gegnum miðnesi, fjarlægja horn og gelda nautgripi. Séu aðgerðir ekki skráðar í Heilsu óskar eftirlitsmaður eftir upplýsingum um aðgerðir sem hann sér að hafa verið gerðar á nautgripum.

9.44.13. Aflifun

Aflífa skal dýr ef þau þjást vegna meiðsla eða sjúkdóma sem ekki er unnt að lækna. Í slíkum tilvikum skal hafa samband við héraðsdýralækni sem metur hvort taka skuli sýni til kúariðuskimunar. Mikilvægt er að minna á þetta við eftirlit.

Spyrja umráðamann út í aflífunaraðferð. Heimilt er að aflífa nautgripi utan sláturhúss með þar til gerðri boltabyssu eða byssu með kúlu. Því skal strax fylgt eftir með því að blóðga gripinn með skurði í gegnum báðar hálsslagæðar. Þá er heimilt að skjóta nautgrip á færi í brjóstið ef ekki tekst að ná til hans með öðru móti. Við aflifun skal þess gætt að nautgripur sé sviptur meðvitund og blóðgaður.

9.45. Útigangur

Tilvísun: 17. gr. reglugerðar nr. 1065/2014.

9.45.1. Skjól / húsrými

Miðað er við tímabilið 15.október – 15. maí. Gripir sem ganga úti skulu geta leitað skjóls fyrir veðrum. Að vetri skal skjólið vera gripahús eða legusvæði með að minnsta kosti þremur veggjum og þaki.

Kálfar sem ganga úti með mæðrum sínum eiga að geta komist í afdrep útaf fyrir sig.

Aðstaða skal vera til staðar til að handsama gripa ef þeir þurfa meðhöndlun eða taka þarf úr þeim sýni. Aðstaða skal vera innanhúss til að hlúa að gripum sem þurfa sérstakrar umönnunar við.

9.45.2. Umhverfi

Koma skal í veg fyrir að undirlag vaðist upp þar sem nautgripum er gefið utan dyra. Hreinleiki gripa og aðgengi gripa að hreinu legusvæði eru skoðað í samhengi. Mikilvægt er að gripir á útigangi séu alla jafna hreinir og þurrir. Óhreinindi skerða einangrun feldsins.

Girðingar skulu vera traustar og þannig gerðar að þær valdi ekki slysum.



9.45.3. Eigið eftirlit

Daglegt eftirlit að vetri

Fylgjast verður daglega með gripum á útigangi, sérstaklega í hörðum vetrarveðrum.

9.45.4. Fóðrun og brynning / Beit

Fóðrun

Skoða skal fóðrunaraðstöðu og fóðurástand gripa í útigangi. Nautgripir eru hjarðdýr og hætta er á að þeir lægst settu fylgi hjörðinni þó þyrstir eða svangir séu, frekar en að verða eftir við fóðrið/brynninguna. Mjög mikilvægt er að útigöngugripir séu vel fóðraðir. Fita undir húð veitir mikilvæga einangrun fyrir kulda, sjá viðauka II fyrir mat á holdum og holdastigi. Sömuleiðis verður að skoða hvort gripirnir séu nógu þroskaðir til að vera á útigangi.

Ef aðgengi að fóðri er takmarkað, skal vera eitt átpláss fyrir hvern grip, þ.e. allir gripir komist að gjafagrindinni samtímis. Er gjafagrind?

Átsvæði skal vera með þéttu og þrifalegu undirlagi.

Brynning

Alltaf skal vera nægt aðgengi að hreinu og ómengduðu drykkjarvatni. Er aðgengi gripa í útigangi að hreinu vatni tryggt? Er aðgengi einnig tryggt í snjó eða frosti? Ekki er ásættanlegt að nautgripir hafi eingöngu aðgang að snjó til að svala þorsta.

9.45.5. Hreinleiki dýra / legusvæða

Hreinleiki gripa og aðgengi gripa að hreinu legusvæði er skoðað í samhengi. Mikilvægt er að gripir á útigangi séu hreinir og þurrir. Óhreinindi skerða einangrun feldsins.

9.45.6. Klaufhirða / Hornhirða

Klaufir skulu klipptar eftir þörfum á öllum gripum. Eftirlit skal haft með vexti horna og gera strax ráðstafanir ef vöxtur stefnir í það að valda dýri óþægindum.

9.45.7. Holdafar

Umráðamaður skal fylgjast að allir gripir á útigangi séu í ásættanlegu holdafari.

9.45.8. Húð og hárafar

Umráðamaður skal tryggja að nautgripi á útigangi líði ekki fyrir vanhirðu svo sem með því að halda nautgripum hreinum og verja þau fyrir ytri sníkjudýrum.

9.45.9. Almenn heilbrigði



Umráðamaður skal tryggja að allir gripir á útigangi þrífist og líði vel.

9.46. Slysavarnir

Tilvísun: 14. gr. laga nr. 55/2013 og 16. gr. reglugerðar nr. 1065/2014.

9.46.1 Öryggisráðstafanir / útsláttarfarar

Varabúnaður

Til staðar skal vera varabúnaður, dælur og/eða rafstöðvar sem hægt er að tengja við kerfi fjóssins með auðveldum hætti. Tryggja skal að mjólkurkúr séu mjólkaðar eftir þörfum og að jafnaði a.m.k tvisvar sinnum daglega nema í lok mjaltaskeiðs og að velferð mjólkurkúnna sé ekki stefnt í hættu.

Sköfukerfi í lausagöngu

Óska eftir að rekstraraðili sýni að útsláttaröryggi á sköfukerfi (kúpling) virki, t.d. standa í vegi fyrir sköfunni, (á að stöðvast við fyrirstöðu, t.d. ef doðakúr liggur í flórnum). Hvernig er háttáð með flórop í lausagöngufjósum? Ekki er hægt að útiloka að kúr beri í lausagöngunni þrátt fyrir að sjúkra/burðarstía sé til staðar. Kanna hvort kálfur geti borist með flórsköfum og hafnað í haughúsi.

9.46.2. Neyðarrýming

Rýmingarleiðir skulu alltaf vera greiðfærar. Stíur skal ávallt vera hægt að opna án þess að nota þurfi verkfæri. Dyr skulu vera nægjanlega rúmar og opnanlegar að utanverðu.

9.80 Úrbætur

Tilvísun í 35. gr. og 44. gr. X. kafla í lögum nr. 55/2013 um velferð dýra.

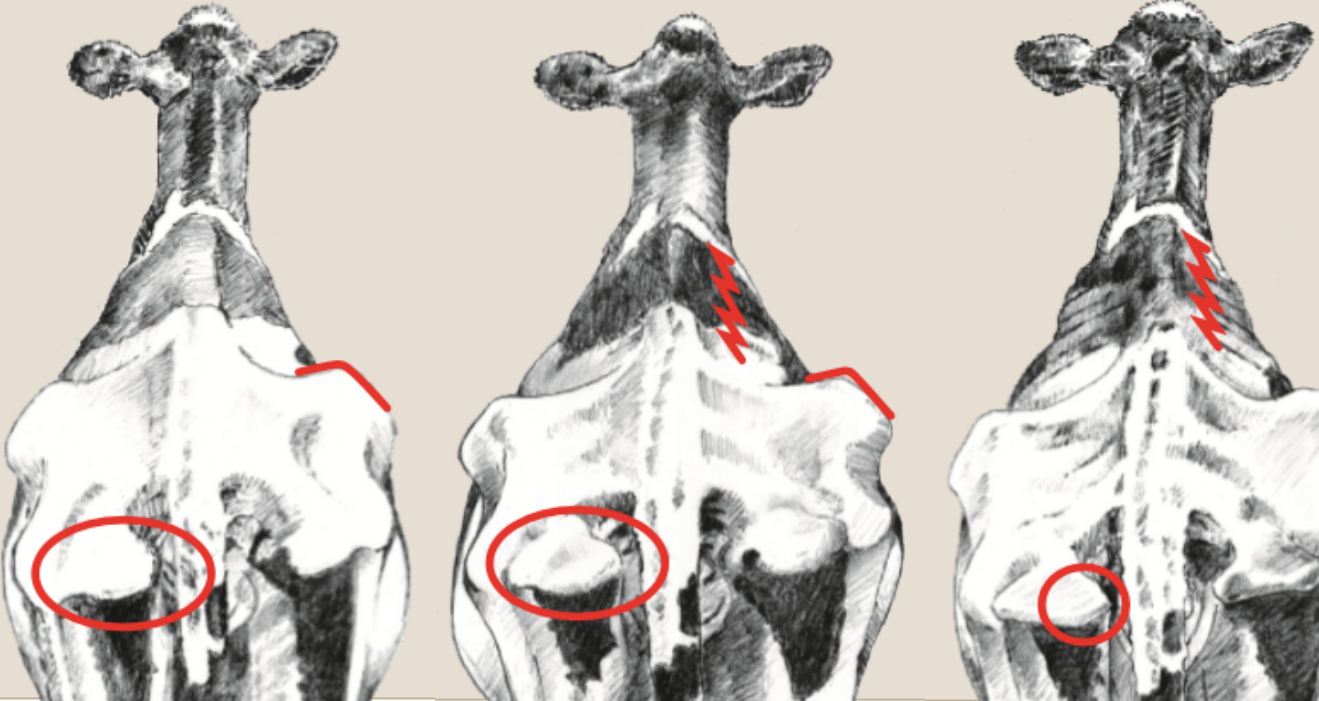
9.80.1. Úrbætur

Ef ekki hefur verið gripið til úrbóta í kjölfar athugasemda eftirlitsaðila.

- Undir þessum lið eru metnar þær úrbætur sem gerðar eru á viðkomandi eftirlitsstað.
- Ef athugasemd sem gerð hefur verið við skoðunatriði í skoðun hefur ekki verið lagfærð við eftirfylgni eða næsta reglubundna eftirlit, skoðast það sem **Alvarlegt frávík** undir þessum lið.

10. Viðauki – Mat á velferðarpáttum

Holdastigun mjólkurkúa

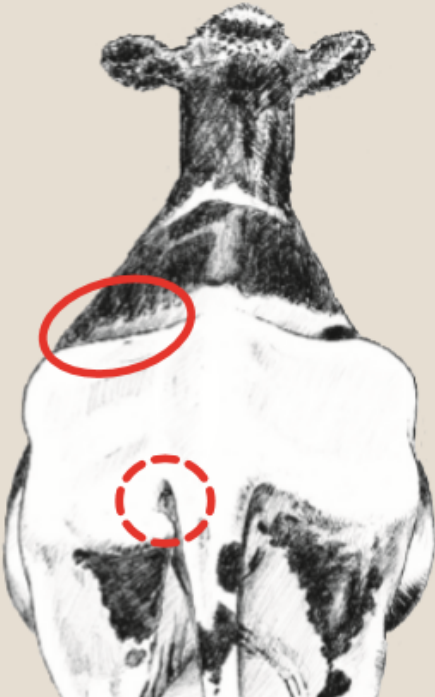
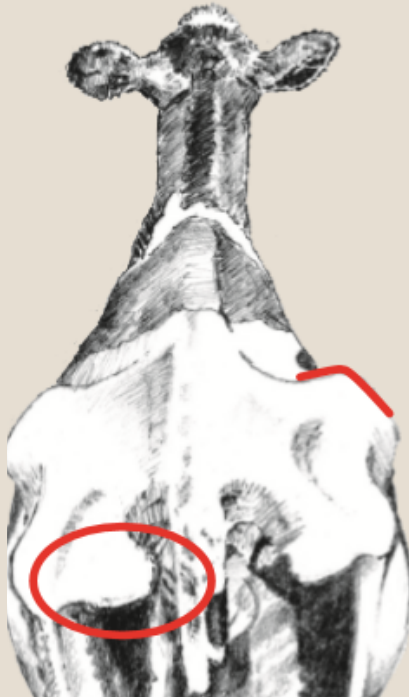
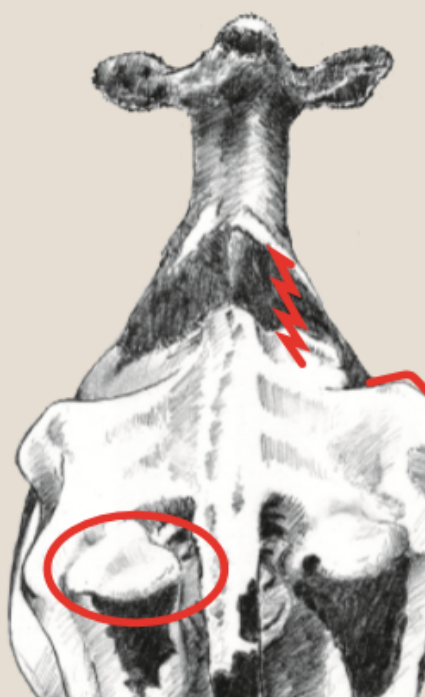
Í lagi (holdastig ≥ 3)	Þarfnast athugunar (2,5)	Ekki í lagi (1-2)
Afrúnaður hryggur. Mjaðmabein köntuð en meira fitulag á setbeinum. Svæði milli hryggjar og þverhorna lítillega inndregin.	Hryggjarsúla er hvöss og stendur út. Mjaðmabein og setbein hvöss og greinileg. Fitulag finnst við þreifingu á setbeinum. Helmingur þverhorna eða meira sýnileg.*	Engin fita á setbeinum. Meirihluti þverhorna sjáanleg. Svæði milli hryggjar og þverhorna djúp. Hryggjaliðir sýnilegir.
		

* Í lagi hjá hánytja mjólkurkúum.

Almennt er talið að heppilegustu hold fyrir geldstöðu séu á bilinu 3-3,5 og að þeim holdum sé viðhaldið án breytinga fram að burði. Eftir burð leggja kýrnar óhjákvæmilega af. Botninum (2,25-2,75) á að vera náð 8-10 vikum eftir burð og eftir það á kýrin að fara að bæta rólega við sig allt þar til burðarholdum er aftur náð í byrjun geldstöðu.

Dæmi: ef kýr í geldstöðu er holdastiguð í 2,5 ætti að setja frávik á það. Sé kýrin hinsvegar á toppi mjólkurframleiðslu er ekki sett frávik, gefið að fóðrun sé í lagi.

Holdastigun holdanautgripa

	Í lagi (holdastig $\geq 3,5$)	Þarfnast athugunar (3)	Ekki í lagi ($\leq 2,5$)
	Hryggur afrúnaður, hryggjaliðir ekki greinilegir. Svæðið milli hryggjar og þverhorna bein eða lítið inndregin. Ávöl mjaðmahorn og sínar við halarót að nokkru huldar fitu.	Afrúnaður hryggur. Mjaðmabein köntuð en meira fitulag á setbeinum. Svæði milli hryggjar og þverþorna aðeins inndregin.	Mjaðmabein og setbein hvöss og greinileg. Fitulag finnst við þreifingu á setbeinum. Minnst helmingur þverþorna sýnileg.
			
Fjöldi:			

Hreinleiki

0 – í lagi	1 – í lagi	2 – Þarfnast athugunar	3 – Ekki í lagi
Engin óhreinindi eða einungis lítilsháttar ný eða þornuð yfirborðs-óhreinindi sem hægt er að bursta burt.	Svæði sem yfirborðs eða ný óhreinindi og eru stærri en handarflötur en hægt að bursta eða fjarlægja með vatni auðveldlega.	<ul style="list-style-type: none"> - Svæði óhreininda eru stærri en framhandleggur, en skítaskorður eða svæði sem ná inn að skinni eru minni en handarflötur á hverju svæði - Engin eða lítil svæði með rauða húð (minna en handarflötur) - Engin sár í húð 	<ul style="list-style-type: none"> - Svæði óhreininda eru lag eða skorpur sem ná inn að húð og eru framhandleggslöng í einhverja átt - Ekki hægt að fjarlægja skítaskorpur án sársauka. - Húð undir skítakleprum rauð sem nemur stærra en handarfleti (ef hún sést). - Sár í húð undir skítakleprum (óháð stærð).

Fótaheilsa

Stendur

Gengur

I lagi

0 - Nautgripur stendur og gengur eðlilega. Setur jafna byng á alla fætur. Baklína bein.



1- Nautgripur stendur með beina baklínu, en baklína aðeins bogin við gang. Göngulag örlítið frávikjandi frá eðlilegu göngulagi.



Fjöldi

2 Parnast athugunar

Nautgripur stendur og gengur með bogna baklínu. Tekur stutt skref við gang.



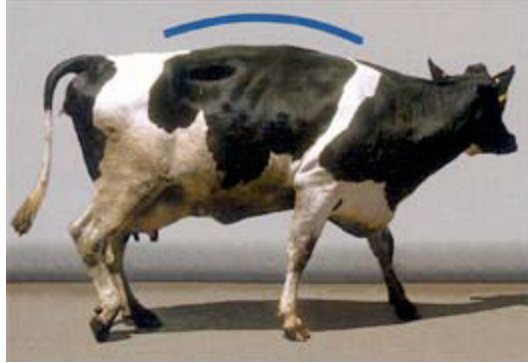
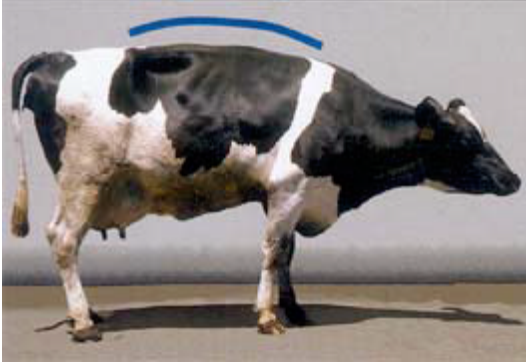
Fótaheilsa (framh.)

Stendur

Gengur

3 – Ekki í lagi

Stendur og gengur með bogna baklínu. Við gang reynir dýrið að setja ekki þyngd á 1 eða fleiri fót.



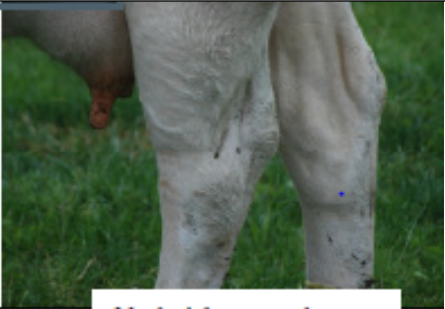


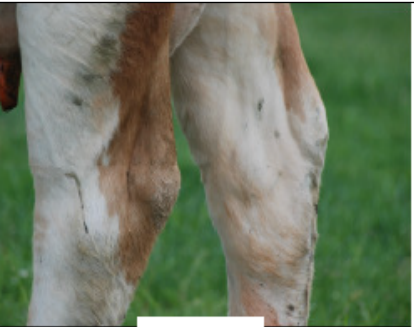

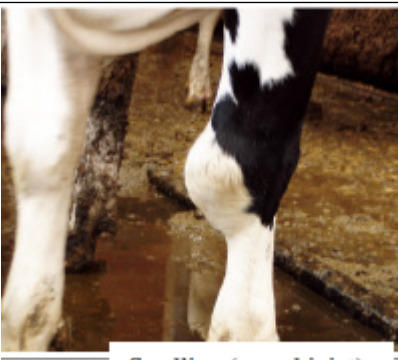

4

Stendur og gengur með mjög bogna baklínu. Við gang reynir dýrið að setja ekki þyngd á 1 eða fleiri fót. Reynir að forðast gang og á erfitt með að rísa á fætur. Ör bendir á dæmi þar sem gripur setur ekki þyngd á fót.



This evaluation scheme of lameness is developed by Zinpro Corporation after Spencher, D.J.; Hostetler, D.E.; Kaneene, J.B. 1997. Theriogenology 47: 1178-1187

Sár og bólgur

0 - Í lagi	1 – Þarfnast athugunar	2 – Ekki í lagi
Engin sár eða bólgur	Nuddsár eða bólgur hvar sem er á dýrinu. <ul style="list-style-type: none"> • Lítil hárlaus rauð svæði án sýkingar • Bólgur í hækilið eða hnjálið minna en um 8 cm ummál, ósýkt 	Alvarleg sár eða bólgur hvar sem er á dýrinu <ul style="list-style-type: none"> • Rauð sár (sköðuð húr með skorpum eða sári) sýkt. • Bólgur í hækil eða hnjáliðum stærri að ummáli en 8 cm eða sýktir liðir.
 <p>No hairless patch © Winckler BOKU</p>	 <p>Hairless patch (tarsal joint) © Brinkmann BOKU</p>	 <p>Lesion (tarsal joint) © Brinkmann BOKU</p>
 <p>No lesion © Winckler BOKU</p>	 <p>Hairless patch (carpel joint) © Brinkmann BOKU</p>	 <p>Swelling (carpel joint) © Brinkmann BOKU</p>
 <p>No swelling © Winckler BOKU</p>	